

# บทที่ 1

## บทนำ

### 1.1 ปรัชญา (Philosophy)

สำนักฯ มีปรัชญาที่ตอบสนองปรัชญาของมหาวิทยาลัย คือ มุ่งเน้นการพัฒนากำลังคนด้านวิทยาศาสตร์และเทคโนโลยีให้มีทักษะความชำนาญด้านวิชาชีพ เสริมสร้างทุนมนุษย์ที่มีมูลค่าเพิ่มให้กับประเทศไทย และภูมิภาค

### 1.2 ปณิธาน (Determination)

สำนักฯ มีปณิธานที่ตอบสนองปณิธานของมหาวิทยาลัยเทคโนโลยีราชมงคลธัญบุรี คือ มุ่งมั่นจัดการศึกษาวิชาชีพด้านวิทยาศาสตร์และเทคโนโลยีที่มีคุณภาพด้วยการพัฒนาอย่างต่อเนื่อง

### 1.3 ค่านิยมองค์กร (Core values)

“ร่วมกันสร้างชื่อเสียง ยึดมั่นคุณธรรมจริยธรรม สร้างเอกลักษณ์เฉพาะตัว พัฒนาเพื่อเป็นมหาวิทยาลัยชั้นนำอย่างมีคุณภาพ สังคมให้ความเชื่อถือ”

### 1.4 วัฒนธรรมองค์กร (Corporate Culture)

- วัฒนธรรมมุ่งผลงาน (Result Based Culture)
- วัฒนธรรมทีมงาน (Team Culture)
- วัฒนธรรมสมรรถนะ (Competency Culture)
- วัฒนธรรมมุ่งเรียนรู้และปรับตัว (Learning & Adaptive Culture)

### 1.5 อัตลักษณ์ (Identity)

บัณฑิตนักปฏิบัติมืออาชีพ

### 1.6 เอกลักษณ์ (Uniqueness)

“การบริการเทคโนโลยีสารสนเทศเพื่อการเรียนรู้อย่างสร้างสรรค์และยั่งยืน”

## บทที่ 2

### การวิเคราะห์สถานการณ์ (SWOT Analysis)

#### การวิเคราะห์สถานการณ์ (SWOT Analysis)

การวิเคราะห์สถานการณ์ (SWOT Analysis) เป็นวิเคราะห์สภาพแวดล้อมจากปัจจัยภายในและภายนอกที่ส่งผลกระทบต่อการทำงานของสำนักวิทยบริการและเทคโนโลยีสารสนเทศ เป็นดังนี้

ปัจจัยภายใน	
จุดแข็ง (Strength)	
S1	สำนักฯ มีการพัฒนาและมีการให้บริการระบบเครือข่ายทั้งมีสายและไร้สายเพื่อเชื่อมโยงทุกหน่วยงานเข้าสู่ระบบที่ส่วนกลาง
S2	สำนักฯ สามารถพัฒนาระบบงานหลายด้านเพื่อรองรับการบริหารจัดการด้านเทคโนโลยีสารสนเทศ เช่น ระบบ ERP, BPM
S3	สำนักฯ มีบุคลากรที่มีความสามารถและอดทน มุ่งมั่นในการทำงาน
S4	สำนักฯ เป็นหน่วยงานให้บริการด้าน ICT และฝึกอบรมด้าน ICT
S5	สำนักฯ มีห้องปฏิบัติการเฉพาะทางทั้งในระดับคณะและพื้นที่ให้บริการที่พร้อมให้บริการ
S6	สำนักฯ มีความชัดเจนในนโยบายการพัฒนาสำนักวิทยบริการและเทคโนโลยีสารสนเทศเพื่อสนับสนุนมหาวิทยาลัยด้านวิทยาศาสตร์เทคโนโลยี และนวัตกรรมในระดับประเทศและก้าวสู่ระดับโลก
S7	สำนักฯ มีบรรยากาศ และภูมิทัศน์ที่สวยงาม เอื้อต่อการเรียนรู้
S8	บุคลากรของสำนักฯ มีคุณธรรม จริยธรรม ปฏิบัติตามจรรยาบรรณวิชาชีพ และบุคลากรเข้าร่วมกิจกรรมด้านศิลปะและวัฒนธรรม
จุดอ่อน (Weakness)	
W1	จำนวนคอมพิวเตอร์ของสำนักฯ ยังไม่เพียงพอ เนื่องจากจำนวนนักศึกษาที่มีมากขึ้น
W2	สำนักฯ ยังขาดการจัดการเพื่อให้มีระบบหลายระบบที่เชื่อมต่อกันทั้งมหาวิทยาลัย
W3	บุคลากรของสำนักฯ มีความรู้ความสามารถด้านภาษาต่างประเทศโดยเฉลี่ยอยู่ในเกณฑ์ต่ำจำเป็นต้องพัฒนาด้านภาษาต่างประเทศเพิ่มขึ้น
W4	จำนวนบุคลากรด้าน IT ของสำนักฯ ที่ให้บริการกับมหาวิทยาลัยยังไม่เพียงพอกับภาระงานภายในมหาวิทยาลัย
W5	การขับเคลื่อนงานและภารกิจยังต้องอาศัยการสั่งการจากผู้บริหารของสำนักฯ เป็นหลัก

ปัจจัยภายนอก	
โอกาส (Opportunities)	
O1	รัฐบาลมีนโยบายในการส่งเสริมการใช้ ICT ทั้งประเทศ ส่งผลให้สำนักฯ ได้รับการพัฒนาเป็นอันดับแรกๆ
O2	มหาวิทยาลัยฯ ส่งเสริมการพัฒนาด้าน ICT อย่างต่อเนื่อง ส่งผลให้สำนักฯ ได้รับการพัฒนาเป็นอันดับแรกๆ
O3	มีความต้องการนักศึกษาในด้าน ICT ในตลาดแรงงานสูง
O4	การประเมินและรับรองโดย สมศ. เป็นปัจจัยที่เปิดโอกาสให้หน่วยงานต่างๆ ในมหาวิทยาลัย ได้รับทราบข้อดีและข้อด้อย กระตุ้นให้เกิดการตื่นตัวที่จะไปสู่การพัฒนา
O5	รัฐบาลให้การสนับสนุนงบประมาณด้านเทคโนโลยีสารสนเทศ ที่เอื้อต่อการจัดการเรียนการสอนด้านวิทยาศาสตร์และเทคโนโลยี
O6	ความต้องการการรับบริการทางด้านเทคโนโลยีสารสนเทศ มีมากขึ้นและผู้บริหารระดับสูงให้ความสำคัญ
อุปสรรค (Threats)	
T1	การเปลี่ยนแปลงทางเทคโนโลยีที่รวดเร็ว ต้องมีการลงทุนอยู่เสมอ
T2	พฤติกรรมของผู้ใช้งานในปัจจุบัน มีความเสี่ยงในการสร้างปัญหาให้กับระบบงาน
T3	ภัยคุกคามและปัญหาความปลอดภัยทางด้านเทคโนโลยีสารสนเทศ เป็นอุปสรรคกับการดำเนินงานของสำนักฯ
T4	การจัดการศึกษาด้านวิทยาศาสตร์และเทคโนโลยีต้องใช้เงินลงทุนสูงในด้านเครื่องมือ/อุปกรณ์ห้องปฏิบัติการ
T5	สภาพแวดล้อมสังคมรอบข้างมหาวิทยาลัยฯ มีแหล่งอบายมุขที่ไม่เป็นสังคมอันพึงประสงค์ซึ่งดึงดูดนักศึกษาไปมากกว่าที่จะเข้ามาใช้บริการในสำนักฯ
T6	งบประมาณที่สำนักฯ ได้รับการจัดสรรไม่สอดคล้องต่อการขยายตัวของมหาวิทยาลัยฯ ทำให้ไม่สามารถพัฒนางานทางด้าน ICT ให้ได้ตามเกณฑ์ที่กำหนด
T7	สภาพเศรษฐกิจ สังคม สิ่งแวดล้อมเปลี่ยนแปลงบ่อย ส่งผลกระทบต่อการบริหารจัดการของสำนักวิทยบริการและเทคโนโลยีสารสนเทศ
T8	นักศึกษาที่มาใช้บริการที่สำนักฯ ยังใช้ ICT เพื่อการบันเทิงมากกว่าการเรียนรู้
T9	การบริหารงบประมาณเงินรายได้

# บทที่ 3

## แผนปฏิบัติการประจำปีงบประมาณ พ.ศ. 2560

### สำนักวิทยบริการและเทคโนโลยีสารสนเทศ

#### 3.1 วิสัยทัศน์ (Vision)

ของสำนักฯ นั้นมุ่งเน้นเพื่อสนับสนุนและให้บริการเทคโนโลยีสารสนเทศเพื่อการเรียนรู้สำหรับนักศึกษาและบุคลากร เพื่อให้มหาวิทยาลัยบรรลุตามเป้าหมาย ที่มหาวิทยาลัยกำหนดไว้คือเป็นมหาวิทยาลัยนักปฏิบัติชั้นนำที่มีทักษะวิชาชีพวิทยาศาสตร์และเทคโนโลยีและมีความเป็นสากลตอบสนองแรงบันดาลใจด้านเทคโนโลยีสารสนเทศเพื่อการเรียนรู้ “For Your Information Learning Technology (ILT) Inspiration”

#### 3.2 พันธกิจ (Mission)

1. พัฒนาโครงสร้างพื้นฐานให้สามารถตอบสนองต่อการให้บริการที่เหมาะสมของมหาวิทยาลัยฯ ผ่านโครงสร้างพื้นฐานทางด้านเทคโนโลยีสารสนเทศ การตรวจสอบและกำกับการบริหารจัดการโดยใช้มาตรฐานที่เป็นที่ยอมรับในระดับสากล
2. พัฒนางานระบบการให้บริการให้สอดคล้องกับความต้องการของผู้รับบริการผ่านช่องทางที่เหมาะสมต่อผู้รับ บริการและสร้างสิ่งแวดล้อมที่เหมาะสมต่อผู้รับบริการและทั้งด้านการเรียนรู้ บริหารจัดการและการประสานงาน
3. ให้บริการทางวิชาการแก่สังคมอย่างเป็นรูปธรรมและจัดให้สำนักฯ เป็นแหล่งเรียนรู้ที่สมบูรณ์ มีความพร้อมในการให้บริการชุมชน และสังคม
4. ทำนุบำรุงศิลปวัฒนธรรม และส่งเสริมให้มีการใช้เทคโนโลยีอย่างถูกต้องไม่ละเมิดจริยธรรมอันดีและกฎหมายต่าง ๆ ที่เกี่ยวข้อง
5. พัฒนาบุคลากรของมหาวิทยาลัยฯ ให้มีความสามารถและความรู้สอดคล้องกับการพัฒนาทางด้านเทคโนโลยีสารสนเทศการให้บริการ การเปลี่ยนแปลงทางด้านสังคมและการบริหารจัดการในภาครัฐ
6. พัฒนาระบบงานภายในให้สามารถให้บริการทางวิชาการอย่างมีประสิทธิภาพและประสิทธิผล มีความโปร่งใส และใช้หลักธรรมาภิบาลในการบริหาร

#### 3.3 ประเด็นยุทธศาสตร์ (Strategic Issue)

1. การพัฒนาบุคลากรด้าน ICT ให้มีความรู้ด้านเทคโนโลยีสารสนเทศ (Computer and Information Literacy) เพื่อนำ ICT มาใช้เป็นเครื่องมือในการสนับสนุนการเรียนการสอน
2. สนับสนุนการพัฒนางานวิจัย สิ่งประดิษฐ์ นวัตกรรมและงานสร้างสรรค์ ที่สามารถนำไปใช้ประโยชน์และช่วยพัฒนาเศรษฐกิจและสังคมของประเทศ
3. ให้บริการวิชาการแก่สังคมเพื่อเสริมสร้างความแข็งแกร่งให้กับชุมชนสังคม บนพื้นฐานองค์ความรู้
4. การอนุรักษ์ สร้างสรรค์ศิลปะและวัฒนธรรมภูมิปัญญาท้องถิ่น และสิ่งแวดล้อม

5. บุคลากรได้รับการส่งเสริมความก้าวหน้าในอาชีพ มีความสุขในการทำงาน บนฐานสมรรถนะของบุคลากร เพื่อสร้างมูลค่าเพิ่มด้านผลงานให้เกิดขึ้นกับองค์กร
6. การพัฒนาระบบบริหารจัดการโดยใช้หลักธรรมาภิบาลและการเพิ่มขีดความสามารถในการแข่งขันของมหาวิทยาลัย

### 3.4 เป้าประสงค์

1. บัณฑิตมีความรู้ความสามารถ สอดคล้องกับอัตลักษณ์ “บัณฑิตนักปฏิบัติมืออาชีพ” และมีคุณภาพตามคุณลักษณะบัณฑิตที่พึงประสงค์
2. มีงานวิจัย สิ่งประดิษฐ์ นวัตกรรมและงานสร้างสรรค์ ที่ตอบโจทย์ภาคอุตสาหกรรม เป็นที่ยอมรับในระดับชาติและนานาชาติ
3. ชุมชนและสังคมได้รับการเสริมสร้างศักยภาพ ยกระดับความเข้มแข็ง และสามารถพึ่งพาตนเองได้อย่างยั่งยืน
4. มีการฟื้นฟู อนุรักษ์ สืบสาน ศิลปะ วัฒนธรรม ภูมิปัญญาท้องถิ่น รักษาสิ่งแวดล้อม ที่บูรณาการกับการเรียนการสอน กิจกรรมนักศึกษา และเผยแพร่ต่อสาธารณชน
5. บุคลากรได้รับการส่งเสริมความก้าวหน้าในอาชีพ มีความสุขในการทำงาน บนฐานสมรรถนะของบุคลากร เพื่อสร้างมูลค่าเพิ่มด้านผลงานให้เกิดขึ้นกับองค์กร
6. มีระบบบริหารจัดการที่มีคุณภาพควบคู่กับการสร้างธรรมาภิบาลและมาตรฐานการทำงาน ที่มีผลสัมฤทธิ์สูง (high performance organization)

### 3.5 กลยุทธ์

1. สนับสนุนการเรียนการสอนเพื่อสร้างบัณฑิตนักปฏิบัติ : Hands-On
2. ส่งเสริมความร่วมมือกับภาคการผลิต สถาบันการศึกษา องค์กรของรัฐ และเอกชน
3. พัฒนาบัณฑิตให้เป็นคนเก่งและเป็นคนดี
4. พัฒนาสู่ความเป็นสากล (Internationalization)
5. สนับสนุนการพัฒนางานวิจัย สิ่งประดิษฐ์ นวัตกรรม และงานสร้างสรรค์ บนพื้นฐานวิทยาศาสตร์และเทคโนโลยี ที่สามารถนำไปใช้ประโยชน์ต่อสถานประกอบการ ชุมชน สังคม และมีส่วนในการพัฒนาประเทศ
6. ลดความเหลื่อมล้ำในสังคมด้วยการให้บริการทางวิชาการแบบมีส่วนร่วมของชุมชนและสังคม เพื่อพัฒนาทรัพยากรมนุษย์ และภูมิปัญญาท้องถิ่น
7. สร้างระบบและกลไกการทำงานบำรุง ศาสนา ศิลปะ วัฒนธรรม ภูมิปัญญาท้องถิ่น และสิ่งแวดล้อมเพื่อการบูรณาการกับการเรียนการสอน กิจกรรมนักศึกษา และสนับสนุนการเผยแพร่กิจกรรมต่อสาธารณชน
8. พัฒนาระบบบริหารทรัพยากรมนุษย์
9. พัฒนาระบบการบริหารจัดการสมัยใหม่ : Modern Management

### 3.6 กลวิธี/กลวิธีมาตรการ

#### กลยุทธ์ที่ 1 สนับสนุนการเรียนการสอนเพื่อสร้างบัณฑิตนักปฏิบัติ : Hands-On

1. จัดตั้งศูนย์สอบมาตรฐานด้าน IT
2. จัดอบรมและสอบมาตรฐาน IC3
3. พัฒนาระบบสารสนเทศ สำหรับงานสหกิจศึกษาและการฝังตัวของอาจารย์
4. พัฒนาระบบฐานข้อมูลและกระบวนการแลกเปลี่ยนเรียนรู้ ในการผลิตบัณฑิตนักปฏิบัติ
5. สนับสนุนอุปกรณ์ ครุภัณฑ์ ห้องปฏิบัติการที่สามารถสร้างทักษะให้เกิดขึ้นในตัวผู้เรียน โดยสามารถเข้าไปใช้ได้ทั้งในเวลาเรียนและนอกเวลาเรียน
6. พัฒนาให้ห้องสมุดเป็นแหล่งเรียนรู้ พัฒนาสภาพแวดล้อมรองรับการใช้งานและการค้นคว้าที่สมบูรณ์
7. พัฒนาส่วนให้บริการ รองรับการขยายการรับนักศึกษาในระดับบัณฑิตศึกษา
8. จัดหาทรัพยากรการเรียนรู้เพื่อรองรับการเรียนการสอน เช่น หนังสืออิเล็กทรอนิกส์ (e-book) ฐานข้อมูลเพื่อการสืบค้นเพื่อรองรับการใช้งานของอาจารย์และนักศึกษา
9. จัดหาหนังสือและทรัพยากรสารสนเทศที่มีคุณภาพเพื่อรองรับการให้บริการ
10. จัดมุมหนังสือเฉพาะทางเน้นการสนับสนุนการจัดการศึกษาทางด้าน Cluster เช่น พลังงาน อาหาร แพชั่น-สิ่งทอ และ ICT
11. ส่งเสริมรูปแบบการเรียนการสอนแบบผสมผสาน (Blended Learning) การใช้บทเรียนอิเล็กทรอนิกส์ (e-Learning) ร่วมกับการเรียนการสอนที่เน้นการพัฒนาทักษะและการลงมือปฏิบัติในห้องเรียน
12. สนับสนุนการพัฒนาบทเรียนอิเล็กทรอนิกส์ (e-Learning) โดยการจัดบริการสนับสนุนให้คณาจารย์สามารถพัฒนาบทเรียนด้วยตนเอง
13. สนับสนุนการจัดตั้งห้องปฏิบัติการด้านเทคโนโลยีสารสนเทศที่ทันสมัยรองรับการให้บริการการเรียนการสอน ด้านเทคโนโลยีสารสนเทศ โดยมุ่งเน้นการใช้ทรัพยากรสารสนเทศร่วมกันอย่างมีประสิทธิภาพ
14. จัดตั้ง Professional Center เพื่อรองรับการดำเนินภารกิจ การพัฒนานักศึกษาด้านต่างๆ
15. พัฒนานักศึกษา โดยให้ความรู้ทางด้านเทคโนโลยีให้เหมาะสม เช่น การให้ความรู้ด้าน ICT การปรับพื้นฐานให้กับนักศึกษาใหม่ (ระดับต้น) การใช้คอมพิวเตอร์ การสืบค้นข้อมูล ฯลฯ
16. การพัฒนาทักษะการใช้ ICT เพื่อพัฒนาศักยภาพการเรียนรู้ (ระดับกลาง) เช่น หลักสูตรทางด้านการใช้โปรแกรมที่เกี่ยวข้องกับการเรียนการสอน
17. พัฒนาทักษะการใช้ ICT การพัฒนาศักยภาพของนักศึกษาสู่มืออาชีพ
18. การจัดสอบมาตรฐานการใช้งานด้าน ICT และภาษา ที่ได้รับการยอมรับสำหรับนักศึกษา
19. การพัฒนาทักษะ การทำงานในด้านต่างๆ เพื่อสร้างความสามารถในการแข่งขัน เพื่อสร้างโอกาสก่อนเข้าสู่ตลาดแรงงาน เช่น ทักษะด้านภาษา ทักษะการนำเสนอ การทำงานร่วมกัน การเขียนรายงาน และการเขียนจดหมายสมัครงาน ฯลฯ

## กลยุทธ์ที่ 2 ส่งเสริมความร่วมมือกับภาคการผลิต สถาบันการศึกษา องค์กรของรัฐ และเอกชน

1. เผยแพร่กระบวนการผลิตบัณฑิตนักปฏิบัติไปยังหน่วยงานภายนอก
2. ร่วมมือกับรัฐ/เอกชน/รัฐวิสาหกิจ ผลิตบัณฑิตที่ตรงตามความต้องการของผู้ใช้บัณฑิต
3. สร้างความร่วมมือในเชิงกลยุทธ์ การสร้างความสัมพันธ์ในระดับองค์กรกับหน่วยงานภายในมหาวิทยาลัย โดยการทำ ความเข้าใจและกำหนดทิศทางร่วมกัน

## กลยุทธ์ที่ 3 พัฒนาบัณฑิตให้เป็นคนเก่งและเป็นคนดี

1. เพิ่มพูน Soft Skills และพัฒนาทักษะทางสังคม เพื่อส่งเสริมให้การทำงานมีประสิทธิภาพ
2. พัฒนาบัณฑิตให้เป็นคนดี มีคุณธรรม
3. บูรณาการการจัดกิจกรรมนักศึกษากับงานด้านวิชาการ
4. จัดทำ Activities Transcript ส่งเสริมให้นักศึกษาทำกิจกรรม เพื่อพัฒนาสุขภาพที่สมบูรณ์
5. พัฒนาระบบอาจารย์ที่ปรึกษา เพื่อให้การช่วยเหลือและสนับสนุนให้นักศึกษาประสบความสำเร็จในการศึกษา
6. จัดหาสิ่งอำนวยความสะดวกและสวัสดิการ เพื่อสร้างคุณภาพชีวิตที่ดี
7. เชิดชูเกียรติคนดี คนเก่ง และสนับสนุนคนที่มีความประพฤติดีด้วยการให้ทุนความประพฤติดี หรือเรียนดี
8. พัฒนาระบบเครือข่ายศิษย์เก่าให้เข้มแข็ง เพื่อสร้างผลสัมฤทธิ์ในการประสานประโยชน์ มีส่วนร่วมในการพัฒนามหาวิทยาลัยและสังคม
9. สร้างแรงจูงใจสร้างความสัมพันธ์ที่ดีกับศิษย์เก่า และการระดมทุนเพื่อสนับสนุนกิจการของมหาวิทยาลัย

## กลยุทธ์ที่ 4 พัฒนาสู่ความเป็นสากล (Internationalization)

1. ส่งเสริมการแลกเปลี่ยนบุคลากรกับต่างประเทศในด้านต่างๆ เช่น Visiting Professor นักวิจัย อาสาสมัคร
2. ส่งเสริมการจัดการศึกษา หลักสูตรนานาชาติ การแลกเปลี่ยนนักศึกษา การฝึกอบรมระยะสั้น การเทียบโอน หลักสูตร Joint Degree เพื่อนักศึกษาต่างชาติ
3. พัฒนาบุคลากร อาจารย์ ให้มีทักษะการใช้ภาษาต่างประเทศ โดยการฝึกอบรม สื่อการเรียนรู้ออนไลน์ การใช้สื่อ e-Learning
4. ส่งเสริมการศึกษา ศึกษาน แลกเปลี่ยน ฝึกอบรมต่างประเทศ และประเทศเพื่อนบ้าน เพื่อความเข้าใจศาสนาและวัฒนธรรมที่ต่างกัน
5. ส่งเสริมให้บุคลากรและนักศึกษาส่งผลงานประกวดระดับนานาชาติ
6. นำประเด็นการประเมินเพื่อการจัดอันดับ Ranking มาศึกษาวิเคราะห์และใช้เป็นแนวทางที่เหมาะสมในการพัฒนามหาวิทยาลัย
7. พัฒนาระบบฐานข้อมูลชาวต่างชาติที่เข้ามาทำกิจกรรมร่วมกับมหาวิทยาลัย

8. ปรับปรุงระบบบริการด้านเทคโนโลยีสารสนเทศให้เป็นมาตรฐานและครอบคลุมพื้นที่บริการ One Network Environments
9. ปรับปรุงอาคาร หอพัก ที่พัก โรงแรมให้มีความเหมาะสมกับการรับรอง นักศึกษา ผู้เชี่ยวชาญ ชาวต่างชาติ
10. จัดอบรมด้านภาษาอังกฤษร่วมกับสถาบันสอนภาษา AUA เพื่อพัฒนานักศึกษาและบุคลากร ให้มีศักยภาพด้านภาษาที่มีมาตรฐานและเป็นที่ยอมรับ
11. จัดฝึกอบรมด้านภาษาญี่ปุ่น ร่วมกับสมาคมส่งเสริมเทคโนโลยีไทย-ญี่ปุ่น
12. จัดฝึกอบรมหลักสูตรที่เกี่ยวข้องกับการทำงานและวัฒนธรรมต่างชาติ กับองค์กรนานาชาติ รองรับการทำงานในยุคที่มีการเปิดเสรีด้านการค้า และการทำงาน

**กลยุทธ์ที่ 5 สนับสนุนการพัฒนางานวิจัย สิ่งประดิษฐ์ นวัตกรรม และงานสร้างสรรค์ บนพื้นฐาน วิทยาศาสตร์และเทคโนโลยี ที่สามารถนำไปใช้ประโยชน์ต่อสถานประกอบการ ชุมชน สังคม และมีส่วนในการพัฒนาประเทศ**

1. พัฒนาศูนย์นักวิจัยเพื่อให้คำปรึกษาและสนับสนุนการทำวิจัย
2. พัฒนาศูนย์เทคโนโลยีให้เชื่อมโยงกับภาคประกอบการ ชุมชน และนำปัญหาใช้ในการวิจัย และสร้างนวัตกรรม ให้ตรงกับความต้องการ
3. ส่งเสริมการตีพิมพ์เผยแพร่ผลงานวิจัยและนวัตกรรม โดยการจัดระบบการช่วยเหลือและให้ คำปรึกษา
4. ส่งเสริมการจัดทำวารสารวิชาการทุก CLUSTER หลักโดยทุกวารสารต้องได้มาตรฐาน TCI
5. สนับสนุนการพัฒนาและต่อยอด โครงการของนักศึกษาให้มีคุณภาพและประสิทธิภาพ สูงขึ้นโดยสนับสนุนโครงการที่มีศักยภาพ
6. มีการจัดประกวดแข่งขัน โครงการนวัตกรรมนักศึกษา ด้าน ICT
7. พัฒนาระบบผู้เชี่ยวชาญเพื่อรวบรวมข้อมูล ผู้เชี่ยวชาญ โครงการ งานวิจัย นวัตกรรม และ จัดเก็บรวบรวมเป็นคลังปัญญา คลังสมองของมหาวิทยาลัย
8. สร้างระบบการพัฒนาเข้าสู่ตำแหน่งทางวิชาการจากผลการดำเนินงานวิจัยที่สอดคล้องกับ ทิศทางการพัฒนามหาวิทยาลัย
9. จัดหาฐานข้อมูลอ้างอิงงานวิจัย (Reference Database) เพื่อรองรับการจัดการศึกษา การ วิจัยในรูปแบบ Cluster
10. พัฒนาระบบเพื่อรองรับการใช้งานสืบค้นข้อมูลผ่านระบบเครือข่ายอินเทอร์เน็ต จาก ภายนอกมหาวิทยาลัย
11. พัฒนาและส่งเสริมการใช้งานระบบ e-Research โดยพัฒนาระบบการจัดเก็บและเผยแพร่ ผลงานวิจัยผ่านอินเทอร์เน็ต



**กลยุทธ์ที่ 6 ลดความเหลื่อมล้ำในสังคมด้วยการให้บริการทางวิชาการแบบมีส่วนร่วมของ  
ชุมชนและสังคม เพื่อพัฒนาทรัพยากรมนุษย์ และภูมิปัญญาท้องถิ่น**

1. การจัดตั้งและพัฒนาเครือข่ายการบริการวิชาการตามความต้องการของชุมชน ท้องถิ่น สถานประกอบการ และภาคอุตสาหกรรม องค์กรของรัฐและเอกชน
2. สร้างโอกาสและรายได้แก่วิสาหกิจขนาดกลางและขนาดย่อม (SMEs) และ พัฒนาศักยภาพของสถานประกอบการและภาคอุตสาหกรรม ด้วยแนวคิดเชิงสร้างสรรค์
3. ส่งเสริมภูมิปัญญาท้องถิ่น และทุนทางวัฒนธรรม เพื่อสร้างอาชีพ เพิ่มมูลค่า และเพิ่มความมั่งคั่ง มั่นคงให้กับชุมชน ด้วยการบริการทางวิชาการแบบมีส่วนร่วม
4. สนับสนุนโครงการ/กิจกรรมบริการวิชาการที่บูรณาการกับการเรียนการสอนและการวิจัย
5. ปรับปรุง ระเบียบ ข้อบังคับและหลักเกณฑ์ ที่สนับสนุนความคล่องตัวในการบริหารงานวิชาการ
6. การสร้างคุณค่าการบริการวิชาการกับบุคคลและหน่วยงานภายนอก จัดให้สำนักฯ เป็นแหล่งเรียนรู้ที่สมบูรณ์แบบ รองรับการเข้ามาใช้บริการ
7. ให้บริการทางวิชาการแก่สังคมอย่างเป็นรูปธรรม ดำเนินโครงการจัดฝึกอบรมและให้บริการอย่างต่อเนื่อง
8. จัดอบรมให้กับศิษย์เก่าเพื่อพัฒนาศักยภาพให้มีความรู้ความสามารถตามเทคโนโลยีที่เปลี่ยนแปลง
9. สร้างเครือข่ายศิษย์เก่า และสถานประกอบการเพื่อร่วมพัฒนามหาวิทยาลัย
10. สร้างความร่วมมือในการให้บริการชุมชนและสังคม ขยายสาขาความเชี่ยวชาญและการเป็นที่ปรึกษา ประเภท A ในสาขาเฉพาะด้านเทคโนโลยีสารสนเทศ
11. สามารถสร้างรายได้จากการบริการวิชาการให้แก่สำนักฯ และมหาวิทยาลัยจากการเป็นที่ปรึกษา

**กลยุทธ์ที่ 7 สร้างระบบและกลไกการทำงานบำรุง ศาสนา ศิลปะ วัฒนธรรม ภูมิปัญญาท้องถิ่น และ  
สิ่งแวดล้อมเพื่อการบูรณาการกับการเรียนการสอน กิจกรรมนักศึกษา และสนับสนุน  
การเผยแพร่กิจกรรมต่อสาธารณชน**

1. ทำนุบำรุงศาสนา ศิลปะและวัฒนธรรม เรียนรู้ และปลูกฝังจิตสำนึก การอนุรักษ์ศิลปะและวัฒนธรรม และการอนุรักษ์สิ่งแวดล้อม
2. พัฒนาด้วยทรัพยากรที่เป็นมิตรต่อสิ่งแวดล้อม และพัฒนามหาวิทยาลัยเป็น Green University
3. อนุรักษ์ และพัฒนาเศรษฐกิจสร้างสรรค์ด้วยทุนทางวัฒนธรรม และภูมิปัญญา เพื่อการพัฒนาอย่างยั่งยืน
4. สนับสนุนการเผยแพร่ศิลปวัฒนธรรม และภูมิปัญญาท้องถิ่น
5. ส่งเสริมให้มีการใช้เทคโนโลยีอย่างถูกต้องไม่ละเมิดจริยธรรม จรรยาบรรณ ตลอดจนกฎหมายต่างๆ ที่เกี่ยวข้อง

6. มีระบบตรวจสอบและป้องกันการเข้าใช้งานเว็บไซต์ที่ไม่พึงประสงค์
7. ส่งเสริมการพัฒนาพิพิธภัณฑวัตถุ มทร.ธัญบุรี ด้านต่างๆ เช่น การพัฒนาระบบเครือข่ายไร้สาย การปรับปรุงเว็บไซต์ การแปลเว็บไซต์เป็นภาษาต่างประเทศเพื่อการเผยแพร่ในระดับสากล
8. ส่งเสริมการจัดกิจกรรม ในเทศกาลต่างๆ ของหน่วยงาน นักศึกษา ชมรมต่างๆ

#### กลยุทธ์ที่ 8 พัฒนาระบบบริหารทรัพยากรมนุษย์

1. พัฒนาระบบการฝึกอบรมและพัฒนาบุคลากรโดยการสร้างแผนพัฒนารายบุคคล Individual Development Plan และสนับสนุนรางวัลให้กับผู้ทำผลงานทางวิชาการ
2. พัฒนาระบบ Successor Plan
3. พัฒนาระบบอาจารย์สมทบจากผู้เชี่ยวชาญภายนอกทั้งในและต่างประเทศ เพื่อดึงดูดผู้มีความสามารถทางวิชาการ/วิชาชีพเข้าสู่อาชีพอาจารย์
4. พัฒนาบุคลากรและหมุนเวียน (Rotate) ตำแหน่งตามศักยภาพ เพื่อเพิ่มประสิทธิภาพของบุคลากรสายสนับสนุน
5. ส่งเสริมและพัฒนาภาวะผู้นำ เพื่อเตรียมสร้างบุคลากรให้มีวิสัยทัศน์ และมีความสามารถในการบริหารจัดการ
6. สนับสนุนการสร้างภาวะผู้นำ และสร้างเครือข่ายของผู้บริหารระดับสูงของมหาวิทยาลัย ให้สามารถพัฒนาระบบบริหารมหาวิทยาลัยและการบริหารวิชาการในระดับมาตรฐานสากล
7. สร้างแรงจูงใจและขวัญกำลังใจในการทำงาน
8. สร้างมาตรฐานการใช้ ICT ของบุคลากรในมหาวิทยาลัย (IT Road Map) โดยการให้ความรู้และการจัดสอบมาตรฐานการใช้งานด้าน ICT และภาษาที่ได้รับการยอมรับสำหรับบุคลากร
9. พัฒนาบุคลากรของมหาวิทยาลัยฯ ให้มีความรู้ความสามารถสอดคล้องกับการพัฒนาเทคโนโลยีสารสนเทศ การให้บริการ การเปลี่ยนแปลงทางด้านสังคมและการบริหารจัดการในภาครัฐ โดยการจัดฝึกอบรมและพัฒนาบุคลากรของมหาวิทยาลัย โดยเน้นหลักสูตรระดับสูงเพิ่มขึ้น เช่น
  - การใช้ Ms Outlook เพื่อการสื่อสารภายในองค์กร
  - การใช้ Excel เพื่อการวิเคราะห์ข้อมูล
  - การใช้ BI (Business Intelligent) เพื่อการวิเคราะห์ข้อมูลประกอบการบริหาร
  - การนำเสนองาน (Presentation) อย่างมืออาชีพ
  - การเขียนภาพและผังข้อมูลด้วย MS VISIO
  - การบริหารโครงการด้วย MS Project
  - การใช้โปรแกรมเพื่อการวิจัย และการวิเคราะห์ข้อมูล
  - การคิดอย่างเป็นระบบและการเขียนผังความคิด Mind Map
10. พัฒนาศักยภาพการใช้งานระบบงานต่างๆ เช่น ระบบการวางแผนทรัพยากรในองค์กร (ERP) ระบบการวางแผน (BPM) การสื่อสารภายในองค์กร (MS Outlook) การสืบค้นข้อมูล และโปรแกรมที่ใช้กับระบบงานอื่นๆ โดยใช้การอบรมแบบปกติ การเรียนรู้ระหว่างการทำงาน (On-job Training) และการให้คำปรึกษา การแก้ไขข้อขัดข้องต่างๆ

11. จัดหาทรัพยากรการเรียนรู้สำหรับบุคลากรเพื่อการทำงาน เช่น การจัดหาหนังสือเกี่ยวกับการบริหารจัดการ การพัฒนาทรัพยากรมนุษย์ สื่ออิเล็กทรอนิกส์แบบต่างๆ เช่น e-Learning e-Training และ วีดีทัศน์

### กลยุทธ์ที่ 9 พัฒนาระบบการบริหารจัดการสมัยใหม่ : Modern Management

1. สร้างวัฒนธรรมองค์กรที่มีความร่วมมือในทุกภาคส่วน
2. ส่งเสริมระบบธรรมาภิบาลในสำนักวิทยบริการและเทคโนโลยีสารสนเทศ
3. พัฒนาระบบฐานข้อมูลสารสนเทศเพื่อการบริหารจัดการ โดยการจัดทำศูนย์บริการข้อมูลกลาง Information Center
4. พัฒนาสิ่งแวดล้อมภายในสำนักฯ ให้เป็นหน่วยงานที่มีชีวิต มีบรรยากาศความเป็น Hands On ในรูปแบบโรงเรียนในโรงงาน
5. เพิ่มประสิทธิภาพและมาตรฐานการประกันคุณภาพการศึกษา
6. จัดตั้งศูนย์ผลิตตำราวิชาการและสื่อการเรียนการสอน
7. พัฒนาแผนแม่บททางกายภาพเพื่อใช้พื้นที่ให้เกิดประโยชน์สูงสุด
8. จัดสภาพแวดล้อม และโครงสร้างพื้นฐานเทียบเท่าระดับสากล
9. ปรับปรุง กฎ ระเบียบ ที่สนับสนุนความคล่องตัวในการบริหารจัดการ
10. จัดตั้ง Information Center เพื่อสนับสนุนการดำเนินงานของระบบต่างๆ สร้างความร่วมมือกับหน่วยงานภายในเพื่อพัฒนาระบบต่างๆ และเชื่อมโยงระบบเพื่อการแลกเปลี่ยนข้อมูลของระบบงานต่างๆ
11. พัฒนาระบบงานภายในให้สามารถให้บริการอย่างมีประสิทธิภาพ พัฒนาระบบ MIS รองรับการบริหารจัดการ และใช้ข้อมูลเพื่อการตัดสินใจและมีการรายงานข้อมูลที่สำคัญสำหรับการบริหารจัดการให้กับผู้บริหารทราบในแต่ละระดับ เช่น กรรมการบริหารมหาวิทยาลัย CEO กรรมการสภามหาวิทยาลัยฯ
12. สนับสนุนการพัฒนาระบบการวางแผนทรัพยากรในองค์กร (ERP : Enterprise Resource Planning) ร่วมกับกองคลัง
13. สนับสนุนการพัฒนาระบบ BPM ร่วมกับกองแผนงาน
14. สนับสนุนการพัฒนาระบบทะเบียนนักศึกษา ร่วมกับสำนักส่งเสริมวิชาการและงานทะเบียน
15. ส่งเสริมการใช้ระบบ Internet MS Outlook ระบบ e-Document
16. การเผยแพร่ข้อมูลที่สำคัญผ่านระบบเทคโนโลยีสารสนเทศ โดยสร้างมาตรฐานในการให้บริการ มีความโปร่งใส และใช้หลักธรรมาภิบาลในการบริหาร
17. สนับสนุนการเรียนรู้ที่ปราศจากพรมแดน (Learning without Boundary) และแนวคิดเรื่องเทคโนโลยีทุกที่ (Ubiquitous Technology) โดยการขยายระบบเครือข่าย แบบมีสาย และไร้สายเพื่อรองรับการขยายการให้บริการไปยังพื้นที่ต่างๆ ของมหาวิทยาลัย

18. การให้ความสำคัญกับการเข้าถึง (Accessibility) และการเชื่อมต่อ (Connectivity) โดยพัฒนาเครือข่ายที่รองรับการเชื่อมต่อจากภายนอกและเตรียมการรองรับการเชื่อมต่อเครือข่ายส่วนบุคคล ของนักศึกษา และบุคลากรโดยการขยายระบบ VPN ให้รองรับการใช้งานที่เพิ่มขึ้นและมีความปลอดภัยสูงขึ้น
19. สร้างเสถียรภาพของระบบเครือข่ายคอมพิวเตอร์ให้สูงขึ้นและสามารถรองรับการใช้งานที่สูงขึ้นได้
20. การนำเทคโนโลยีที่แตกต่างมารวมกันเพื่อให้ได้ประโยชน์มากขึ้น (Convergence)
21. พัฒนาระบบความปลอดภัยในการใช้งานระบบเครือข่ายเทคโนโลยีสารสนเทศ (Information Security)
22. พัฒนาระบบสำรองเพื่อรองรับการเกิดเหตุฉุกเฉิน และแผนการดำเนินงานเพื่อความต่อเนื่อง (Business Continuity Planning) การสำรองข้อมูลและการกู้คืนข้อมูล (Backup and Recovery)
23. พัฒนามาตรฐานของเว็บไซต์ของหน่วยงาน โครงการต่างๆ ให้มีข้อมูลที่เหมาะสมต่อการเข้าใช้งาน โดยการรวบรวมความต้องการของผู้ใช้งาน ให้มีช่องทางการเข้าใช้งานให้เหมาะสมตามกลุ่มเป้าหมาย เช่น นักศึกษา คณาจารย์ บุคลากร นักวิจัย ศิษย์เก่า สถานประกอบการ การสมัครงาน/หางาน การบริการทางวิชาการแก่สังคม ฝึกอบรม
24. พัฒนาระบบการสนับสนุนการเรียนการสอน เช่น การใช้สื่อออนไลน์ ระบบห้องสมุด ระบบสืบค้นข้อมูล e-Book, Union Catalog, e-Learning
25. พัฒนาระบบสารสนเทศเพื่อสนับสนุนการวิจัย e-Research, Reference Database, Digital collection
26. พัฒนาระบบสารสนเทศเพื่อสนับสนุนการปฏิบัติงาน เช่น Website Intranet, e-mail
27. พัฒนาระบบที่สนับสนุนการบริหารจัดการ MIS, ERP, EIS, DSS เพื่อรองรับการเสนอข้อมูลเพื่อการตัดสินใจให้กับผู้บริหาร
28. การพัฒนาระบบห้องสมุดอัตโนมัติ ให้มีความเชื่อมโยงภายในมหาวิทยาลัยเพื่อการสืบค้นและการใช้ข้อมูลร่วมกัน
29. การจัดหาโปรแกรมลิขสิทธิ์เพื่อการใช้งานภายในมหาวิทยาลัย รวมไปถึงการส่งเสริมการใช้โปรแกรม Open Source ภายในมหาวิทยาลัยเพื่อลดค่าใช้จ่ายภาครัฐ
30. การพัฒนาบุคลากรด้าน ICT ให้มีความรู้ด้านเทคโนโลยีสารสนเทศ (Computer and Information Literacy)
31. พัฒนาระบบการให้บริการ เพื่อสอดคล้องกับความต้องการของผู้รับบริการ ทั้งด้านการเรียนรู้ การบริหารจัดการ การประสานงาน การพัฒนาพื้นที่ให้บริการเช่น อาคารวิทยบริการ ศูนย์บริการความรู้ แหล่งเรียนรู้เพื่อชุมชน การให้บริการห้องสมุด แหล่งเรียนรู้

32. พัฒนาระบบ Call Center ของมหาวิทยาลัย เพื่อรองรับการติดต่อประสานงาน ระหว่างภายในและภายนอกมหาวิทยาลัย โดยการใช้สื่อต่างๆ เช่น โทรศัพท์ web board, Social Network และสื่ออื่นๆ ซึ่งต้องสร้างความเข้าใจในการใช้งานให้กับบุคลากรทุกระดับ ตั้งแต่ผู้บริหารจนถึงระดับผู้ปฏิบัติงาน เพื่อนำไปสู่การพัฒนา ระบบ CRM (Customer Relationship Management) ในอนาคต
33. การให้บริการทางวิชาการ และการบริหารจัดการในระบบออนไลน์ (e-Service Orientation) พัฒนาระบบเพื่อรองรับการจ้ดอบรมและบริการวิชาการ
34. การตรวจสอบและกำกับการบริหารจัดการโดยใช้มาตรฐานที่เป็นที่ยอมรับในระดับสากล เช่น การจัดการความเสี่ยงด้านการบริหารจัดการระบบ ICT โดยใช้มาตรฐานสากลมาเป็นแนวทาง (ISO 20000, ITIL)
35. การอนุรักษ์พลังงานและสิ่งแวดล้อมโดย พัฒนาให้สำนักฯ เป็น Green office/Green Building เพื่อลดการใช้พลังงาน การปล่อยมลภาวะ ตลอดจนมีส่วนร่วมในการลดปัญหาสิ่งแวดล้อม
36. ส่งเสริมการใช้เทคโนโลยีสารสนเทศ เพื่อลดการใช้พลังงานและกระดาษ เช่น
  - ลดการใช้กระดาษโดยใช้ การส่งจดหมายและจัดเก็บเอกสารด้วยวิธีอิเล็กทรอนิกส์
  - ลดค่าใช้จ่ายการเดินทางการประชุม โดยการส่งเอกสารทางอิเล็กทรอนิกส์และการประชุมทางไกลผ่านระบบเครือข่าย

### 3.7 สรุปความเชื่อมโยงแผนปฏิบัติการ ประจำปีงบประมาณ พ.ศ. 2560 สำนักวิทยบริการและเทคโนโลยีสารสนเทศ

วิสัยทัศน์	ตอบสนองแรงบันดาลใจด้านเทคโนโลยีสารสนเทศเพื่อการเรียนรู้ “For Your Information Learning Technology (ILT) Inspiration”												
<b>พันธกิจ</b>	1. พัฒนาโครงสร้างพื้นฐานให้สามารถตอบสนองต่อการให้บริการที่เหมาะสมของมหาวิทยาลัยฯ ผ่านโครงสร้างพื้นฐานทางด้านเทคโนโลยีสารสนเทศ การตรวจสอบและกำกับการบริหารจัดการโดยใช้มาตรฐานที่เป็นที่ยอมรับในระดับสากล			2. พัฒนาระบบการให้บริการให้สามารถตอบสนองต่อการให้บริการที่เหมาะสมของมหาวิทยาลัยฯ ผ่านโครงสร้างพื้นฐานทางด้านเทคโนโลยีสารสนเทศ การตรวจสอบและกำกับการบริหารจัดการโดยใช้มาตรฐานที่เป็นที่ยอมรับในระดับสากล		3. ให้บริการทางวิชาการแก่สังคมอย่างเป็นรูปธรรม และจัดให้สำนักฯ เป็นแหล่งเรียนรู้ที่สมบูรณ์ มีความพร้อมในการให้บริการชุมชน และสังคม		4. ทำนุบำรุง ศิลปวัฒนธรรม และส่งเสริมให้มีการใช้เทคโนโลยีอย่างถูกต้องไม่ละเมิดจริยธรรมอันดีและกฎหมายต่าง ๆ ที่เกี่ยวข้อง		5. พัฒนาบุคลากรของมหาวิทยาลัยฯ ให้มีความสามารถและความรู้สอดคล้องกับการพัฒนาทางด้านเทคโนโลยีสารสนเทศการให้บริการ การเปลี่ยนแปลงทางด้านสังคมและการบริหารจัดการในภาครัฐ		6. พัฒนาระบบงานภายในให้สามารถให้บริการทางวิชาการอย่างมีประสิทธิภาพและประสิทธิผล มีความโปร่งใส และใช้หลักธรรมาภิบาลในการบริหาร	
<b>ประเด็นยุทธศาสตร์</b>	1. การพัฒนาบุคลากรด้าน ICT ให้มีความรู้ด้านเทคโนโลยีสารสนเทศ (Computer and Information Literacy) การนำ ICT มาใช้เป็นเครื่องมือในการเรียนการสอน			2. สนับสนุนการพัฒนางานวิจัย สิ่งประดิษฐ์ นวัตกรรมและงานสร้างสรรค์ที่สามารถนำไปใช้ประโยชน์ และช่วยพัฒนาเศรษฐกิจและสังคมของประเทศ		3. ให้บริการวิชาการแก่สังคมเพื่อเสริมสร้างความแข็งแกร่งให้กับชุมชน สังคม บนพื้นฐานองค์ความรู้		4. การอนุรักษ์ สร้างสรรค์ ศิลปะและวัฒนธรรมภูมิปัญญาท้องถิ่น และสิ่งแวดล้อม		5. บุคลากรได้รับการส่งเสริมความก้าวหน้าในอาชีพ มีความสุขในการทำงาน บนฐานสมรรถนะของบุคลากร เพื่อสร้างมูลค่าเพิ่มด้านผลงานให้เกิดขึ้นกับองค์กร		6. การพัฒนาระบบบริหารจัดการโดยใช้หลัก ธรรมาภิบาลและการเพิ่มขีดความสามารถในการแข่งขันของมหาวิทยาลัย	
<b>เป้าประสงค์</b>	1. บัณฑิตมีความรู้ความสามารถ สอดคล้องกับอัตลักษณ์ “บัณฑิตนักปฏิบัติมืออาชีพ” และมีคุณภาพตามคุณลักษณะบัณฑิตที่พึงประสงค์			2. มีงานวิจัย สิ่งประดิษฐ์ นวัตกรรมและงานสร้างสรรค์ที่ตอบโจทย์ ภาคอุตสาหกรรม เป็นที่ยอมรับในระดับชาติและนานาชาติ		3. ชุมชนและสังคมได้รับการเสริมสร้างศักยภาพยกระดับความเข้มแข็ง และสามารถพึ่งพาตนเองได้อย่างยั่งยืน		4. การฟื้นฟู อนุรักษ์ สืบสาน ศิลปะ วัฒนธรรม ภูมิปัญญาท้องถิ่น รักษาสิ่งแวดล้อม ที่บูรณาการกับการเรียนการสอน กิจกรรมนักศึกษา และเผยแพร่ต่อสาธารณชน		5. การพัฒนาบุคลากรและผู้บริหารทุกระดับ เพื่อรักษาคณิศ คณก่ง และเตรียมความพร้อมในการเป็นผู้นำ		6. มีระบบบริหารจัดการที่มีคุณภาพควบคู่กับการสร้างธรรมาภิบาลและมาตรฐานการทำงานที่มีผลสัมฤทธิ์สูง (high performance organization)	
<b>กลยุทธ์</b>	1. สนับสนุนการเรียนการสอนเพื่อสร้างบัณฑิตนักปฏิบัติ : Hands-On	2. ส่งเสริมความร่วมมือกับภาคการผลิต สถาบันการศึกษา ของค์กรของรัฐ และเอกชน	3. พัฒนাবัณฑิตให้ เป็นคนเก่งและเป็นคนดี	4. พัฒนาสู่ความเป็นสากล (Internationalization)	5. สนับสนุนการพัฒนา งานวิจัย สิ่งประดิษฐ์ นวัตกรรม และงานสร้างสรรค์ บนพื้นฐานวิทยาศาสตร์และเทคโนโลยีที่สามารถนำไปใช้ประโยชน์ ต่อสถานประกอบการ ชุมชน สังคม และ มีส่วนในการพัฒนาประเทศ	6. ลดความเหลื่อมล้ำในสังคมด้วยการให้บริการทางวิชาการแบบมีส่วนร่วมของชุมชนและสังคม เพื่อพัฒนาทรัพยากรมนุษย์ และภูมิปัญญาท้องถิ่น	7. สร้างระบบและกลไกการทำงานทำนุบำรุง ศาสนา ศิลปะ วัฒนธรรม ภูมิปัญญาท้องถิ่น และสิ่งแวดล้อมเพื่อการบูรณาการกับการเรียนการสอน กิจกรรมนักศึกษา และสนับสนุนการเผยแพร่ กิจกรรมต่อสาธารณชน	8. พัฒนาระบบบริหารทรัพยากรมนุษย์	9. พัฒนาระบบการบริหารจัดการสมัยใหม่ : Modern Management				

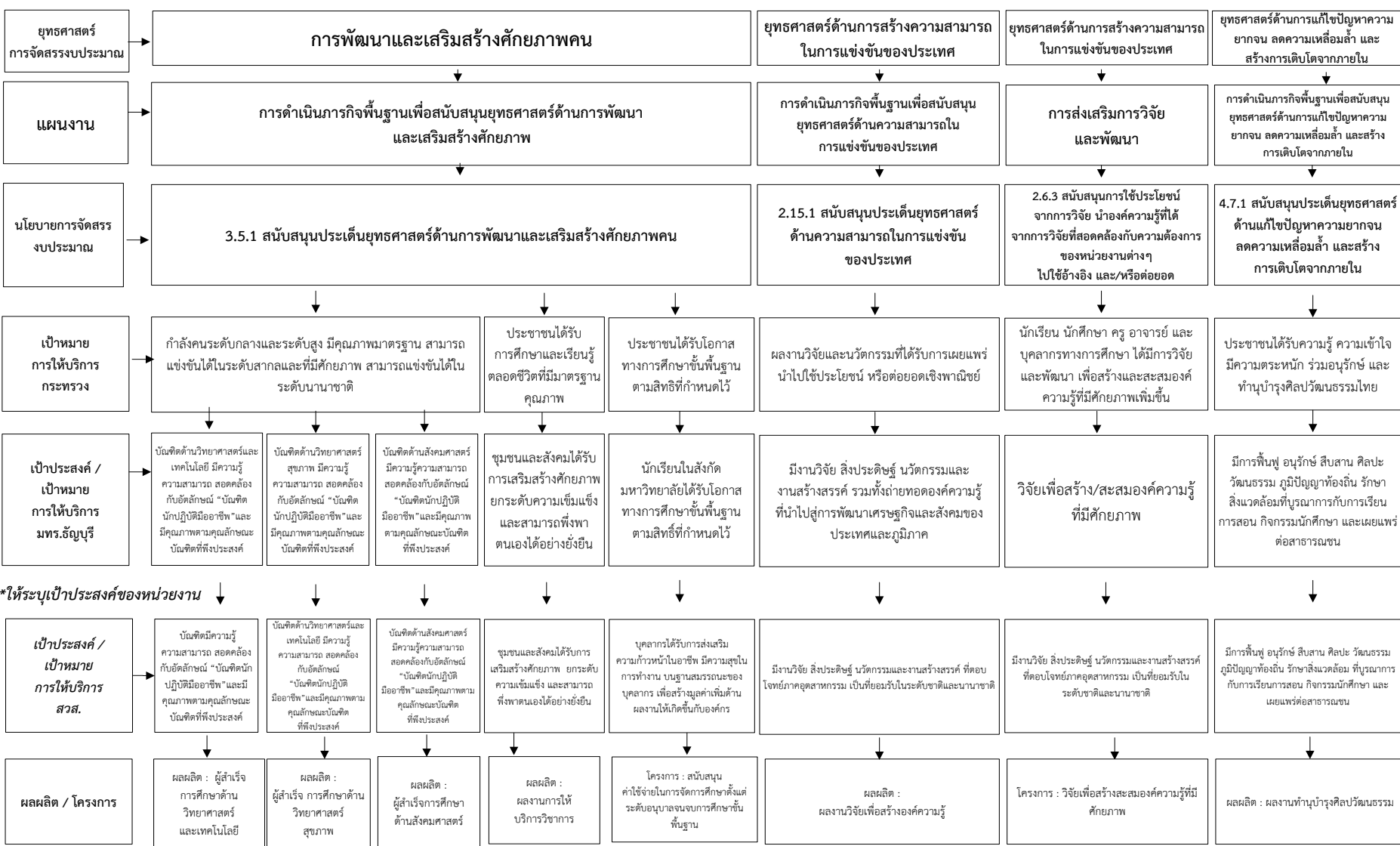
วิสัยทัศน์	ตอบสนองแรงบันดาลใจด้านเทคโนโลยีสารสนเทศเพื่อการเรียนรู้ “For Your Information Learning Technology (ILT) Inspiration”									
<b>กลวิธี/มาตรฐาน</b>	1. จัดตั้งศูนย์สอบมาตรฐานด้าน IT 2. จัดอบรมและสอบมาตรฐาน IC3 3. พัฒนาระบบสารสนเทศ สำหรับงานสหกิจศึกษาและการฝึกตัวของอาจารย์ 4. พัฒนาระบบฐานข้อมูลและกระบวนการแลกเปลี่ยนเรียนรู้ในการผลิตบัณฑิตนักปฏิบัติ 5. สนับสนุนอุปกรณ์ครุภัณฑ์ ห้องปฏิบัติการที่สามารถสร้างทักษะให้เกิดขึ้นในตัวผู้เรียนโดยสามารถเข้าไปใช้ได้ทั้งในเวลาเรียนและนอกเวลาเรียน 6. พัฒนาให้ห้องสมุดเป็นแหล่งเรียนรู้ พัฒนาสภาพแวดล้อมรองรับการใช้งานและการค้นคว้าที่สมบูรณ์ 7. พัฒนาระบบให้บริการรองรับการขยายการรับนักศึกษาในระดับบัณฑิตศึกษา 8. จัดหาทรัพยากรการเรียนรู้เพื่อรองรับการเรียนการสอน เช่น หนังสืออิเล็กทรอนิกส์ (e-book) ฐานข้อมูลเพื่อการสืบค้นเพื่อรองรับการใช้งานของอาจารย์และนักศึกษา 9. จัดหาหนังสือและ	1. เผยแพร่กระบวนการผลิตบัณฑิตนักปฏิบัติไปยังหน่วยงานภายนอก 2. ร่วมมือกับรัฐ/เอกชน/รัฐวิสาหกิจผลิตบัณฑิตที่ตรงตามความต้องการของผู้ใช้บัณฑิต 3. สร้างความร่วมมือในเชิงกลยุทธ์ การสร้างความสัมพันธ์ในระดับองค์กรกับหน่วยงานภายในมหาวิทยาลัย โดยการทำความเข้าใจและกำหนดทิศทางร่วมกัน 4. จัดทำ Activities Transcript ส่งเสริมให้นักศึกษาทำกิจกรรม เพื่อพัฒนาทักษะที่สมบูรณ์ 5. พัฒนาระบบอาจารย์ที่ปรึกษาเพื่อให้การช่วยเหลือและสนับสนุนให้นักศึกษาประสบความสำเร็จในการศึกษา 6. จัดหาสิ่งอำนวยความสะดวกและสวัสดิการ เพื่อสร้างคุณภาพชีวิตที่ดี 7. เชิดชูเกียรติคนดีคนเก่ง และสนับสนุนคนที่มีความประพฤติดีด้วยการให้ทุนความประพฤติดี หรือเรียนดี 8. พัฒนาระบบเครือข่ายศิษย์เก่าให้เข้มแข็ง เพื่อสร้างผลสัมฤทธิ์ในการ	1. เพิ่มพูน Soft Skills และพัฒนาทักษะทางสังคมเพื่อส่งเสริมให้การทำงานมีประสิทธิภาพ 2. พัฒนาบัณฑิตให้เป็นคนดี มีคุณธรรม 3. บูรณาการการจัดกิจกรรมนักศึกษา กับงานด้านวิชาการ 4. จัดทำ Activities Transcript ส่งเสริมให้นักศึกษาทำกิจกรรม เพื่อพัฒนาทักษะที่สมบูรณ์ 5. พัฒนาระบบอาจารย์ที่ปรึกษาเพื่อให้การช่วยเหลือและสนับสนุนให้นักศึกษาประสบความสำเร็จในการศึกษา 6. จัดหาสิ่งอำนวยความสะดวกและสวัสดิการ เพื่อสร้างคุณภาพชีวิตที่ดี 7. เชิดชูเกียรติคนดีคนเก่ง และสนับสนุนคนที่มีความประพฤติดีด้วยการให้ทุนความประพฤติดี หรือเรียนดี 8. พัฒนาระบบเครือข่ายศิษย์เก่าให้เข้มแข็ง เพื่อสร้างผลสัมฤทธิ์ในการ	1. ส่งเสริมการแลกเปลี่ยนบุคลากรกับต่างประเทศในด้านต่างๆ เช่น Visiting Professor นักวิจัยอาสาสมัคร 2. ส่งเสริมการจัดการศึกษา หลักสูตรนานาชาติ การแลกเปลี่ยนนักศึกษา การฝึกอบรมระยะสั้น การเทียบโอน หลักสูตร Joint Degree เพื่อนักศึกษาต่างชาติ 3. พัฒนาคณาจารย์ให้มีทักษะการใช้ภาษาต่างประเทศ โดยการฝึกอบรม สื่อการเรียน การใช้อี-Learning 4. ส่งเสริมการศึกษา ดูงาน แลกเปลี่ยนฝักอบรมต่างประเทศและประเทศเพื่อนบ้าน เพื่อความเข้าใจศาสนาและวัฒนธรรมที่ต่างกัน 5. ส่งเสริมให้บุคลากรและนักศึกษาส่งผลงานประกวดระดับนานาชาติ 6. นำประเด็นการประเมินเพื่อการจัดอันดับ Ranking มาศึกษาวิเคราะห์และใช้เป็นแนวทางที่เหมาะสมในการพัฒนามหาวิทยาลัย 7. พัฒนาระบบฐานข้อมูลชาวต่างชาติ	1. ส่งเสริมการแลกเปลี่ยนบุคลากรกับต่างประเทศในด้านต่างๆ เช่น Visiting Professor นักวิจัยอาสาสมัคร 2. ส่งเสริมการจัดการศึกษา หลักสูตรนานาชาติ การแลกเปลี่ยนนักศึกษา การฝึกอบรมระยะสั้น การเทียบโอน หลักสูตร Joint Degree เพื่อนักศึกษาต่างชาติ 3. พัฒนาคณาจารย์ให้มีทักษะการใช้ภาษาต่างประเทศ โดยการฝึกอบรม สื่อการเรียน การใช้อี-Learning 4. ส่งเสริมการศึกษา ดูงาน แลกเปลี่ยนฝักอบรมต่างประเทศและประเทศเพื่อนบ้าน เพื่อความเข้าใจศาสนาและวัฒนธรรมที่ต่างกัน 5. ส่งเสริมให้บุคลากรและนักศึกษาส่งผลงานประกวดระดับนานาชาติ 6. นำประเด็นการประเมินเพื่อการจัดอันดับ Ranking มาศึกษาวิเคราะห์และใช้เป็นแนวทางที่เหมาะสมในการพัฒนามหาวิทยาลัย 7. พัฒนาระบบฐานข้อมูลชาวต่างชาติ	1. พัฒนาคณาจารย์เพื่อให้คำปรึกษาและสนับสนุนการทำวิจัย 2. พัฒนาคณาจารย์เทคโนโลยีให้เชื่อมโยงกับภาคประกอบการ ชุมชน และนำไปใช้ในกรวิจัยและสร้างนวัตกรรม ให้ตรงกับความต้องการ 3. ส่งเสริมการตีพิมพ์เผยแพร่งานวิจัยและนวัตกรรม โดยการจัดระบบการช่วยเหลือและให้คำปรึกษา 4. ส่งเสริมการจัดทำวารสารวิชาการทุก CLUSTER หลักโดยทุกวารสารต้องได้มาตรฐาน TCI 5. สนับสนุนการการพัฒนาและต่อยอดโครงการของนักศึกษาให้มีคุณภาพและประสิทธิภาพสูงขึ้นโดยสนับสนุนโครงการที่มีศักยภาพ 6. มีการจัดประกวดแข่งขัน โครงการนวัตกรรมนักศึกษา ด้าน ICT 7. พัฒนาระบบผู้เชี่ยวชาญเพื่อรวบรวมข้อมูลผู้เชี่ยวชาญโครงการ งานวิจัย นวัตกรรม และจัดเก็บรวบรวมเป็นคลังปัญญาคลังสมองของมหาวิทยาลัย	1. การจัดตั้งและพัฒนาเครือข่ายบริการวิชาการตามความต้องการของชุมชน ท้องถิ่น สถานประกอบการ และภาคอุตสาหกรรม องค์กรของรัฐและเอกชน 2. สร้างโอกาสและรายได้ แก่วิสาหกิจขนาดกลางและขนาดย่อม (SMEs) และพัฒนาศักยภาพของสถานประกอบการและภาคอุตสาหกรรม ด้วยแนวคิดเชิงสร้างสรรค์ 3. ส่งเสริมภูมิปัญญาท้องถิ่น และทุนทางวัฒนธรรม เพื่อสร้างอาชีพเพิ่มมูลค่า และเพิ่มความมั่นคง มั่นคงให้กับชุมชน ด้วยการบริการทางวิชาการแบบมีส่วนร่วม 4. สนับสนุนโครงการ/กิจกรรมบริการวิชาการที่บูรณาการกับการเรียนการสอนและการวิจัย 5. ปรับปรุง ระเบียบข้อบังคับและหลักเกณฑ์ที่สนับสนุนความคล่องตัวในการบริหารงานวิชาการ 6. การสร้างคุณค่าการบริการวิชาการกับบุคคลและหน่วยงานภายนอก จัดให้สำนักฯ เป็น แหล่งเรียนรู้ที่สมบูรณ์แบบรองรับการเข้ามาใช้บริการแก่สังคมอย่างเป็นรูปธรรม ดำเนินโครงการจัดฝักอบรมและให้บริการอย่างต่อเนื่อง	1. ทำนุบำรุงศาสนา ศิลปะและวัฒนธรรม เรียนรู้ และปลูกฝังจิตสำนึก การอนุรักษ์ ศิลปะและวัฒนธรรม และการอนุรักษ์สิ่งแวดล้อม 2. พัฒนาด้วยทรัพยากรที่เป็นมิตรต่อสิ่งแวดล้อม และพัฒนามหาวิทยาลัยเป็น Green University 3. อนุรักษ์ และพัฒนาเศรษฐกิจสร้างสรรค์ด้วยทุนทางวัฒนธรรม และภูมิปัญญา เพื่อการพัฒนาอย่างยั่งยืน 4. สนับสนุนการเผยแพร่ศิลปวัฒนธรรม และภูมิปัญญาท้องถิ่น 5. ส่งเสริมให้มีการใช้เทคโนโลยีอย่างถูกต้องไม่จรรยาบรรณ ตลอดจนกฎหมายต่างๆ ที่เกี่ยวข้อง 6. มีระบบตรวจสอบและป้องกันการเข้าใช้งานเว็บไซต์ที่ไม่พึงประสงค์ 7. ส่งเสริมการพัฒนาพิพิธภัณฑ์บัว มทร.ธัญบุรี ด้านต่างๆ เช่น การพัฒนาระบบเครือข่ายไร้สาย การปรับปรุงเว็บไซต์ การแปลเว็บไซต์เป็นภาษาต่างประเทศเพื่อการเผยแพร่ในระดับสากล 8. ส่งเสริมการจัดกิจกรรมในเทศกาลต่างๆ ของหน่วยงาน นักศึกษา ชมรมต่างๆ	1. พัฒนาระบบการฝักอบรมและพัฒนาบุคลากรโดยการสร้างแผนพัฒนารายบุคคล Individual Development Plan และสนับสนุนรางวัลให้กับผู้ทำผลงานทางวิชาการ 2. พัฒนาระบบ Successor Plan 3. พัฒนาระบบอาจารย์สมทบจากผู้เชี่ยวชาญภายนอกทั้งในและต่างประเทศ เพื่อดึงดูดผู้มีความสามารถทางวิชาการ/วิชาชีพเข้าสู่อาชีวอาจารย์ 4. พัฒนาคณาจารย์และหมุนเวียน (Rotate) ตำแหน่งตามศักยภาพ เพื่อเพิ่มประสิทธิภาพของบุคลากรสายสนับสนุน 5. ส่งเสริมและพัฒนาภาวะผู้นำ เพื่อเตรียมสร้างบุคลากรให้มีวิสัยทัศน์และมีความสามารถในการบริหารจัดการ 6. สนับสนุนการสร้างภาวะผู้นำ และสร้างเครือข่ายของผู้บริหารระดับสูงของมหาวิทยาลัยให้สามารถพัฒนาระบบบริหารมหาวิทยาลัยและการบริหารวิชาการใน	1. สร้างวัฒนธรรมองค์กรที่มีความร่วมมือในทุกภาคส่วน 2. ส่งเสริมระบบธรรมาภิบาลในสำนักวิทยบริการและเทคโนโลยีสารสนเทศ 3. พัฒนาระบบฐานข้อมูลสารสนเทศเพื่อการบริหารจัดการ โดยการจัดทำศูนย์บริการข้อมูลกลาง Information Center 4. พัฒนาสิ่งแวดล้อมภายในสำนักฯ ให้เป็นหน่วยงานที่มีชีวิต มีบรรยากาศความเป็น Hands On ในรูปแบบโรงเรียนในโรงงาน 5. เพิ่มประสิทธิภาพและมาตรฐานการประกันคุณภาพการศึกษา 6. จัดตั้งศูนย์ผลิตตำราวิชาการและสื่อการเรียนการสอน 7. พัฒนาแผนแม่บททางกายภาพเพื่อใช้พื้นที่ให้เกิดประโยชน์สูงสุด 8. จัดสภาพแวดล้อม และโครงสร้างพื้นฐานเทียบเท่าระดับสากล 9. ปรับปรุง กฎ ระเบียบ ที่สนับสนุนความคล่องตัวในการบริหารจัดการ 10. จัดตั้ง Information Center เพื่อสนับสนุนการดำเนินงานของระบบต่างๆ สร้างความร่วมมือกับหน่วยงานภายในเพื่อพัฒนาระบบต่างๆ และเชื่อมโยงระบบเพื่อการแลกเปลี่ยนข้อมูลของระบบงานต่างๆ 11. พัฒนาระบบงานภายในให้สามารถให้บริการอย่างมีประสิทธิภาพ พัฒนาระบบ MIS รองรับการบริหารจัดการและใช้ข้อมูลเพื่อการตัดสินใจและมีรายการงานข้อมูลที่สำคัญสำหรับการบริหารจัดการให้กับผู้บริหารทราบในแต่ละระดับ เช่น กรรมการบริหารมหาวิทยาลัย CEO กรรมการสภามหาวิทยาลัยฯ สนับสนุนการพัฒนาระบบการวางแผนทรัพยากรในองค์กร (ERP : Enterprise Resource Planning) ร่วมกับกองคลัง 12. สนับสนุนการพัฒนาระบบ BPM ร่วมกับกองแผนงาน 13. สนับสนุนการพัฒนาระบบเขียนนักศึกษา ร่วมกับสำนักส่งเสริมวิชาการและงานทะเบียน 14. ส่งเสริมการใช้ระบบ Internet MS Outlook ระบบ e-Document 15. การเผยแพร่ข้อมูลที่สำคัญผ่านระบบเทคโนโลยีสารสนเทศ โดยสร้างมาตรฐานในการให้บริการ มีความโปร่งใส และใช้หลักธรรมาภิบาลในการบริหาร 16. สนับสนุนการเรียนรู้ที่ปราศจากพรมแดน (Learning without Boundary) และแนวคิดเรื่องเทคโนโลยีทุกที่ (Ubiquitous Technology) โดยการขยายระบบเครือข่ายแบบมีสายและไร้สายเพื่อรองรับการขยายการให้บริการไปยังพื้นที่ต่างๆ ของมหาวิทยาลัย 17. การให้ความสำคัญกับการเข้าถึง (Accessibility) และการเชื่อมต่อ (Connectivity) โดยพัฒนาเครือข่ายที่รองรับ

วิสัยทัศน์	ตอบสนองแรงบันดาลใจด้านเทคโนโลยีสารสนเทศเพื่อการเรียนรู้ “For Your Information Learning Technology (ILT) Inspiration”								
<p>ทรัพยากรสารสนเทศที่มีคุณภาพเพื่อรองรับการให้บริการ</p> <p>10. จัดมุมหนังสือเฉพาะทางเน้นการสนับสนุนการจัดการศึกษาทางด้าน Cluster เช่น พลังงานอาหาร แฟชั่น-สิ่งทอ และ ICT</p> <p>11. ส่งเสริมรูปแบบการเรียนการสอนแบบผสมผสาน (Blended Learning) การใช้บทเรียนอิเล็กทรอนิกส์ (e-Learning) ร่วมกับการเรียนการสอนที่เน้นการพัฒนาทักษะและการลงมือปฏิบัติในห้องเรียน</p> <p>12. สนับสนุนการพัฒนาบทเรียนอิเล็กทรอนิกส์ (e-Learning) โดยการจัดการสนับสนุนให้คณาจารย์สามารถพัฒนาบทเรียนด้วยตนเอง</p> <p>13. สนับสนุนการจัดตั้งห้องปฏิบัติการด้านเทคโนโลยีสารสนเทศที่ทันสมัยรองรับการให้บริการ การเรียนการสอน ด้านเทคโนโลยีสารสนเทศ โดยมุ่งเน้นการใช้ทรัพยากรสารสนเทศร่วมกันอย่างมีประสิทธิภาพ</p> <p>14. จัดตั้ง Professional Center เพื่อรองรับการดำเนินการกิจ การพัฒนา</p>	<p>ประสานประโยชน์มีส่วนร่วมในการพัฒนามหาวิทยาลัยและสังคม</p> <p>9. สร้างแรงจูงใจสร้างความสัมพันธ์ที่ดีกับศิษย์เก่า และการระดมทุนเพื่อสนับสนุนกิจการของมหาวิทยาลัย</p>	<p>ที่เข้ามามีกิจกรรมร่วมกับมหาวิทยาลัย</p> <p>8. ปรับปรุงระบบบริการด้านเทคโนโลยีสารสนเทศให้เป็นมาตรฐานและครอบคลุมพื้นที่บริการ One Network Environments</p>	<p>8. สร้างระบบการพัฒนาเข้าสู่ตำแหน่งทางวิชาการจากผลการดำเนินงานวิจัยที่สอดคล้องกับทิศทางการพัฒนามหาวิทยาลัย</p> <p>9. จัดหาฐานข้อมูลอ้างอิงงานวิจัย (Reference Database) เพื่อรองรับการจัดการศึกษา การวิจัยในรูปแบบ Cluster</p> <p>10. พัฒนาระบบเพื่อรองรับการใช้งานสืบค้นข้อมูลผ่านระบบเครือข่ายอินเทอร์เน็ต จากภายนอกมหาวิทยาลัย</p> <p>11. พัฒนาและส่งเสริมการใช้งานระบบ e-Research โดยพัฒนาระบบการจัดเก็บและเผยแพร่ผลงานวิจัยผ่านอินเทอร์เน็ต</p>	<p>8. จัดอบรมให้กับศิษย์เก่าเพื่อพัฒนาศักยภาพให้มีความรู้ความสามารถตามเทคโนโลยีที่เปลี่ยนแปลงไป</p> <p>9. สร้างเครือข่ายศิษย์เก่าและสถานประกอบการเพื่อร่วมพัฒนามหาวิทยาลัย</p> <p>10. สร้างความพร้อมในการให้บริการชุมชนและสังคม และการเป็นที่ปรึกษาประเภท A ในสาขาเฉพาะด้านเทคโนโลยีสารสนเทศ</p> <p>11. สามารถสร้างรายได้จากการบริการวิชาการให้แก่สำนักฯ และมหาวิทยาลัยจากการเป็นที่ปรึกษา</p>	<p>ระดับมาตรฐานสากล</p> <p>7. สร้างแรงจูงใจและขวัญกำลังใจในการทำงาน</p> <p>8. สร้างมาตรฐานการใช้ ICT ของบุคลากรในมหาวิทยาลัย (IT Road Map) โดยการให้ความรู้และการจัดอบรมมาตรฐานการใช้งานด้าน ICT และภาษา ที่ได้รับการยอมรับสำหรับบุคลากร</p> <p>9. พัฒนาศักยภาพของมหาวิทยาลัยฯ ให้มีความรู้ความสามารถสอดคล้องกับการพัฒนาเทคโนโลยีสารสนเทศ การให้บริการ การเปลี่ยนแปลงทางด้านสังคมและการบริหารจัดการในภาครัฐ โดยการจัดฝึกอบรมและพัฒนาบุคลากรของมหาวิทยาลัย โดยเน้นหลักสูตรระดับสูงเพิ่มขึ้น</p> <p>10. พัฒนาศักยภาพการใช้งานระบบงานต่างๆ เช่น ระบบการวางแผนทรัพยากรในองค์กร (ERP) ระบบการวางแผน (BPM) การสื่อสารภายในองค์กร (MS Outlook) การสืบค้นข้อมูล และโปรแกรมที่ใช้กับระบบงานอื่นๆ โดยใช้การอบรมแบบปกติ การ</p>	<p>การเชื่อมต่อจากภายนอกและเตรียมการรองรับการเชื่อมต่อเครือข่ายส่วนบุคคล ของนักศึกษา และบุคลากรโดยการขยายระบบ VPN ให้รองรับการใช้งานที่เพิ่มขึ้นและมีความปลอดภัยสูงขึ้น</p> <p>18. สร้างเสถียรภาพของระบบเครือข่ายคอมพิวเตอร์ให้สูงขึ้นและสามารถรองรับการใช้งานที่สูงขึ้นได้</p> <p>19. การนำเทคโนโลยีที่แตกต่างมารวมกันเพื่อให้ได้ประโยชน์มากขึ้น (Convergence)</p> <p>20. พัฒนาระบบความปลอดภัยในการใช้งานระบบเครือข่ายเทคโนโลยีสารสนเทศ (Information Security)</p> <p>21. พัฒนาระบบสำรองเพื่อรองรับการเกิดเหตุฉุกเฉิน และแผนการดำเนินงานเพื่อความต่อเนื่อง (Business Continuity Planning) การสำรองข้อมูลและการกู้คืนข้อมูล (Backup and Recovery)</p> <p>22. พัฒนามาตรฐานของเว็บไซต์ของหน่วยงาน โครงการต่างๆ ให้มีข้อมูลที่เหมาะสมต่อการเข้าใช้งาน โดยการรวบรวมความต้องการของผู้ใช้งาน ให้มีช่องทางในการเข้าใช้งานให้เหมาะสมตามกลุ่มเป้าหมาย เช่น นักศึกษา คณาจารย์ บุคลากร นักวิจัย ศิษย์เก่า สถานประกอบการ การสมัครงาน/หน่วยงานบริการทางวิชาการแก่สังคม ผักกอกบวม</p> <p>23. พัฒนาระบบการสนับสนุนการเรียนการสอน เช่น การใช้สื่อออนไลน์ ระบบห้องสมุด ระบบสืบค้นข้อมูล e-Book, Union Catalog, e-Learning</p> <p>24. พัฒนาระบบสารสนเทศเพื่อสนับสนุนการวิจัย e-Research, Reference Database, Digital collection</p> <p>25. พัฒนาระบบสารสนเทศเพื่อสนับสนุนการปฏิบัติงาน เช่น Website Intranet, e-mail</p> <p>26. พัฒนาระบบที่สนับสนุนการบริหารจัดการ MIS, ERP, EIS, DSS เพื่อรองรับการเสนอข้อมูลเพื่อการตัดสินใจให้กับผู้บริหาร</p> <p>27. การพัฒนาระบบห้องสมุดอัตโนมัติ ให้มีความเชื่อมโยงภายในมหาวิทยาลัยเพื่อการสืบค้นและการใช้ข้อมูลร่วมกัน</p> <p>28. การจัดหาโปรแกรมลิขสิทธิ์เพื่อการใช้งานภายในมหาวิทยาลัย รวมไปถึงการส่งเสริมการใช้โปรแกรม Open Source ภายในมหาวิทยาลัยเพื่อลดค่าใช้จ่ายภาครัฐ</p> <p>29. การพัฒนาบุคลากรด้าน ICT ให้มีความรู้ด้านเทคโนโลยีสารสนเทศ (Computer and Information Literacy)</p> <p>30. พัฒนาระบบการให้บริการ เพื่อสอดคล้องกับความต้องการของผู้รับบริการ ทั้งด้านการเรียนรู้ การบริหารจัดการ การประสานงาน การพัฒนาพื้นที่ให้บริการเช่น อาคารวิทยบริการ ศูนย์บริการความรู้ แหล่งเรียนรู้เพื่อชุมชน การให้บริการห้องสมุด แหล่งเรียนรู้</p> <p>31. พัฒนาระบบ Call Center ของมหาวิทยาลัย เพื่อรองรับการติดต่อประสานงาน ระหว่างภายในและภายนอก</p>			

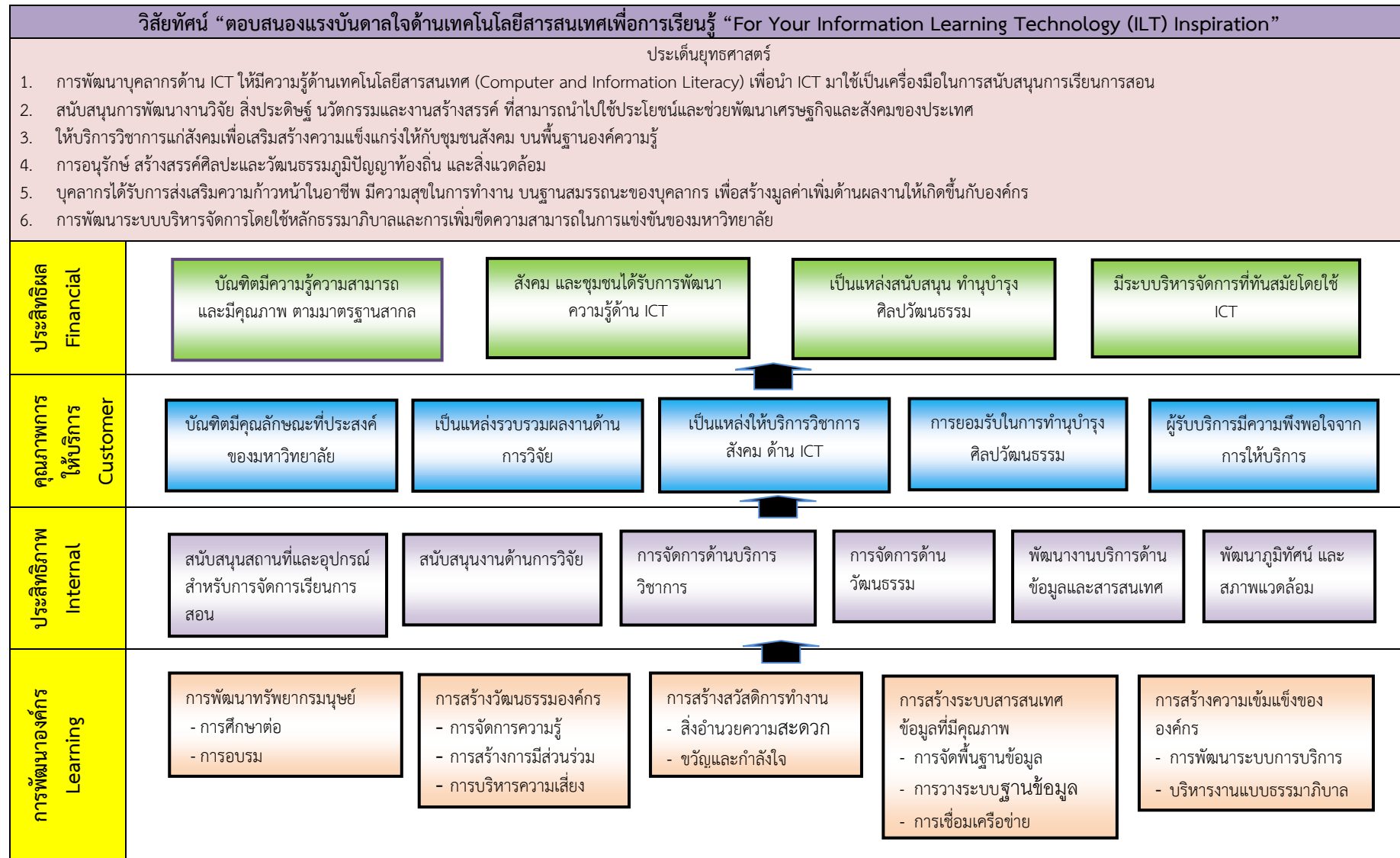


วิสัยทัศน์	ตอบสนองแรงบันดาลใจด้านเทคโนโลยีสารสนเทศเพื่อการเรียนรู้ “For Your Information Learning Technology (ILT) Inspiration”								
	<p>นักศึกษาในด้านต่างๆ</p> <p>15. พัฒนานักศึกษา โดยให้ความรู้ทางด้านเทคโนโลยีที่เหมาะสม เช่น การให้ความรู้ด้าน ICT การปรับพื้นฐานให้กับนักศึกษาใหม่ (ระดับต้น) การใช้คอมพิวเตอร์ การสืบค้นข้อมูล ฯลฯ</p> <p>16. การพัฒนาทักษะการใช้ ICT เพื่อพัฒนาศักยภาพการเรียนรู้ (ระดับกลาง) เช่น หลักสูตรทางการใช้โปรแกรมที่เกี่ยวข้องกับการเรียนการสอน</p> <p>17. พัฒนาศักยภาพการใช้ ICT การพัฒนาศักยภาพของนักศึกษาสู่มืออาชีพ</p> <p>18. การจัดสอบมาตรฐานการใช้งานด้าน ICT และภาษา ที่ได้รับการยอมรับสำหรับนักศึกษา</p> <p>19. การพัฒนาทักษะการทำงานในด้านต่างๆ เพื่อสร้างความสามารถในการแข่งขัน เพื่อสร้างโอกาสก่อนเข้าสู่ตลาดแรงงาน เช่น ทักษะด้านภาษา ทักษะการนำเสนอ การทำงานร่วมกัน การเขียนรายงาน และการเขียนจดหมายสมัครงาน ฯลฯ</p>							<p>เรียนรู้ระหว่างการทำงาน (On-job Training) และการให้คำปรึกษา การแก้ไขข้อขัดข้องต่างๆ</p> <p>11. จัดหาทรัพยากรการเรียนรู้ สำหรับบุคลากรเพื่อการทำงาน เช่น การจัดทำหนังสือเกี่ยวกับการบริหารจัดการ การพัฒนาทรัพยากรมนุษย์ สื่ออิเล็กทรอนิกส์แบบต่างๆ เช่น e-Learning e-Training และ วิดีทัศน์</p>	<p>มหาวิทยาลัย โดยการใช้สื่อต่างๆ เช่น โทรศัพท์ web board, Social Network และสื่ออื่นๆ ซึ่งต้องสร้างความเข้าใจในการใช้งานให้กับบุคลากรทุกระดับ ตั้งแต่ผู้บริหารจนถึงระดับปฏิบัติงาน เพื่อนำไปสู่การพัฒนา ระบบ CRM (Customer Relationship Management) ในอนาคต</p> <p>32. การให้บริการทางวิชาการ และการบริหารจัดการในระบบออนไลน์ (e-Service Orientation) พัฒนาระบบเพื่อรองรับการจัดอบรมและบริการวิชาการ</p> <p>33. การตรวจสอบและกำกับกับการจัดการโดยใช้มาตรฐานที่เป็นที่ยอมรับในระดับสากล เช่น การจัดการความเสี่ยงด้านการบริหารจัดการระบบ ICT โดยใช้มาตรฐานสากลมาเป็นแนวทาง (ISO 20000, ITIL)</p> <p>34. การอนุรักษ์พลังงานและสิ่งแวดล้อมโดย พัฒนาให้สำนักฯ เป็น Green office/Green Building เพื่อลดการใช้พลังงาน การปล่อยมลภาวะ ตลอดจน มีส่วนร่วมในการลดปัญหาสิ่งแวดล้อม</p> <p>35. ส่งเสริมการใช้เทคโนโลยีสารสนเทศ เพื่อลดการใช้พลังงานและกระดาษ</p>

3.8 แผนภาพแสดงความเชื่อมโยง ยุทธศาสตร์การจัดสรรงบประมาณรายจ่ายประจำปี แผนงาน นโยบายการจัดสรรงบประมาณ เป้าหมายการให้บริการกระทรวง เป้าหมายการให้บริการ มทร.ธัญบุรี เป้าหมายการให้บริการหน่วยงาน ผลผลิต/โครงการ และกิจกรรม หน่วยงาน



### 3.9 แผนที่ยุทธศาสตร์ (Strategy Map) สำนักวิทยบริการและเทคโนโลยีสารสนเทศ



### 3.10 ตัวชี้วัดและค่าเป้าหมายตามแผนพัฒนาเชิงยุทธศาสตร์วาระเร่งด่วน ประจำปีงบประมาณ พ.ศ. 2560

KPI หน่วยงาน ลำดับที่	KPI มทร. ลำดับที่	ตัวชี้วัดภารกิจเร่งด่วน	หน่วยนับ	มทร.ธัญบุรี		หน่วยงาน สำนักวิทยบริการฯ				ผู้รับผิดชอบ	เบอร์ติดต่อ	หมายเหตุ		
				ปี 2560		ปี 2560		ค่าเป้าหมาย KPI รายไตรมาส	ค่าน้ำหนัก รายไตรมาส					
				ค่า เป้าหมาย	น้ำหนัก	ค่า เป้าหมาย	น้ำหนัก							
ส่วนที่ 1 ตัวชี้วัดภาพรวมทุกหน่วยงาน					60		60							
										1				
										2				
										3				
										4				
1	1	บุคลากรได้รับการเสริมสร้างทักษะ และสมรรถนะทางวิชาชีพเฉพาะทาง	ร้อยละ	95		95	20	1	20	1	20	ฝ่ายบริหารงาน ทั่วไป	02-5493076	มุมมองทางด้านคน
								2	40	2	20			
								3	60	3	20			
								4	95	4	20			
2	2	กระบวนการและขั้นตอนการทำงาน ที่มีการจัดทำมาตรฐานการปฏิบัติ และเผยแพร่ให้ผู้รับบริการทราบโดย ทั่วกัน	กระบวน การ			15	10	1	4	1	10	แต่ละฝ่ายภายใน สำนักฯ	02-5493076	มุมมองทางด้านงาน
								2	8	2	10			
								3	12	3	10			
								4	15	4	10			
3	3	จำนวนคู่มือการปฏิบัติงาน รวมทั้งมี การเผยแพร่ให้ผู้รับบริการทราบโดย ทั่วกัน	เรื่อง			15	10	1	4	1	10	แต่ละฝ่ายภายใน สำนักฯ	02-5493076	มุมมองทางด้านงาน
								2	8	2	10			
								3	12	3	10			
								4	15	4	10			

KPI หน่วยงาน ลำดับที่	KPI มทรธ. ลำดับที่	ตัวชี้วัดภารกิจเร่งด่วน	หน่วยนับ	มทร.ธัญบุรี		หน่วยงาน สำนักวิทยบริการฯ						ผู้รับผิดชอบ	เบอร์ติดต่อ	หมายเหตุ
				ปี 2560		ปี 2560		ค่าเป้าหมาย KPI รายไตรมาส		ค่าน้ำหนัก รายไตรมาส				
				ค่า เป้าหมาย	น้ำหนัก	ค่า เป้าหมาย	น้ำหนัก							
4	4	ร้อยละของการเบิกจ่ายงบประมาณแผ่นดินตามแผน	ร้อยละ	100		100	10	1	30	1	10	งานการเงิน	02-5493078	มุมมองทางด้าน การเงิน
								2	55	2	10			
								3	75	3	10			
								4	100	4	10			
5	5	จำนวนนวัตกรรมที่พัฒนาขึ้น เพื่อตอบสนองความต้องการของผู้รับบริการหรือผู้มีส่วนได้ส่วนเสียหรือการบริหารจัดการ	นวัตกรรม			2	10	1	-	1	-	ฝ่ายบริการ ทรัพยากร สารสนเทศ	02-5403653	มุมมองทางด้าน บริหารจัดการ
								2	1	2	10			
								3	-	3	-			
								4	2	4	10			
ส่วนที่ 2 ตัวชี้วัดที่หน่วยงานนำเสนอ						20	20							
										1				
										2				
										3				
										4				
1		จำนวนบุคลากรที่ได้รับการพัฒนาความรู้ด้านเทคโนโลยีสารสนเทศ	คน			210	4	1	50	1	4	ฝ่ายบริการ วิชาการและ ฝึกอบรม	02-5493085	มุมมองทางด้านคน
								2	100	2	4			
								3	150	3	4			
								4	210	4	4			

KPI หน่วยงาน ลำดับที่	KPI มทรธ. ลำดับที่	ตัวชี้วัดภารกิจเร่งด่วน	หน่วยนับ	มทร.ธัญบุรี		หน่วยงาน สำนักวิทยบริการฯ						ผู้รับผิดชอบ	เบอร์ติดต่อ	หมายเหตุ
				ปี 2560		ปี 2560		ค่าเป้าหมาย KPI รายไตรมาส		ค่าน้ำหนัก รายไตรมาส				
				ค่า เป้าหมาย	น้ำหนัก	ค่า เป้าหมาย	น้ำหนัก							
2		พัฒนาระบบห้องสมุดอัตโนมัติ	ระบบ			1	4	1	1	1	4	ฝ่ายบริการ ทรัพยากรสาร นิเทศ	02-5493653	มุมมองทางด้าน บริหารจัดการ
								2	1	2	4			
								3	1	3	4			
								4	1	4	4			
3		จำนวนฐานข้อมูลอ้างอิงด้าน งานวิจัยที่ให้บริการ	ฐาน			10	3		3	1	3	ฝ่ายพัฒนา สารนิเทศ อิเล็กทรอนิกส์	02-5493655	มุมมองทางด้าน บริหารจัดการ
									6	2	3			
									8	3	3			
									10	4	3			
4		จัดหาหนังสือ E-books และ ทรัพยากรสารนิเทศสำหรับ ให้บริการ	เล่ม			9,000	3	1	2,500	1	3	ฝ่ายพัฒนา สารนิเทศ อิเล็กทรอนิกส์/ ฝ่ายพัฒนา ทรัพยากร สารนิเทศ	02-5493655	มุมมองทางด้าน บริหารจัดการ
								2	5,000	2	3			
								3	7,000	3	3			
								4	9,000	4	3			
5		ระบบสารสนเทศที่ได้รับการพัฒนา และปรับปรุง	ระบบ			15	3	1	3	1	3	ฝ่ายฐานข้อมูล และระบบ สารสนเทศ	02-5493654	มุมมองทางด้านงาน
								2	6	2	3			
								3	9	3	3			
								4	15	4	3			

KPI หน่วยงาน ลำดับที่	KPI มทรธ. ลำดับที่	ตัวชี้วัดภารกิจเร่งด่วน	หน่วยนับ	มทร.ธัญบุรี		หน่วยงาน สำนักวิทยบริการฯ						ผู้รับผิดชอบ	เบอร์ติดต่อ	หมายเหตุ
				ปี 2560		ปี 2560		ค่าเป้าหมาย KPI รายไตรมาส		ค่าน้ำหนัก รายไตรมาส				
				ค่า เป้าหมาย	น้ำหนัก	ค่า เป้าหมาย	น้ำหนัก							
6		ร้อยละของการพัฒนาเครือข่ายระบบสาย และระบบไร้สาย	ร้อยละ			85	3	1	50	1	3	ฝ่ายเทคนิคและระบบเครือข่าย	02-5493073	มุมมองทางด้านบริหารจัดการ
									60	2	3			
									70	3	3			
									85	4	3			
ส่วนที่ 3 ตัวชี้วัดที่หน่วยงานรับผิดชอบตามแผนพัฒนาเชิงยุทธศาสตร์วาระเร่งด่วนของมทร.ธัญบุรี ปีงบประมาณ 2560					20		20							
										1				
										2				
										3				
										4				
1	14	นักศึกษาในระดับปริญญาตรี สอบผ่าน IC3	ร้อยละ	60		60	5	1	15	1	3	ฝ่ายอบรมและบริการวิชาการ	02-5493085	มุมมองด้านคน
								2	30	2	3			
								3	45	3	3			
								4	60	4	3			
2	8	ระดับความสำเร็จของการได้รับการจัดอันดับ 1 ใน 5 ของมหาวิทยาลัยด้านวิทยาศาสตร์และเทคโนโลยีของประเทศไทย โดยการประเมินของ Webometrics	อันดับ	5		5	10	1		1	1	ฝ่ายพัฒนาและเผยแพร่เว็บไซต์	02-5493083	มุมมองทางด้านบริหารจัดการ
								2	8	2	1			
								3		3	1			
								4	5	4	1			

KPI หน่วยงาน ลำดับที่	KPI มทรธ. ลำดับที่	ตัวชี้วัดภารกิจเร่งด่วน	หน่วยนับ	มทร.ธัญบุรี		หน่วยงาน สำนักวิทยบริการฯ				ผู้รับผิดชอบ	เบอร์ติดต่อ	หมายเหตุ		
				ปี 2560		ปี 2560		ค่าน้ำหนัก รายไตรมาส						
				ค่า เป้าหมาย	น้ำหนัก	ค่า เป้าหมาย	น้ำหนัก							
3	7	ระดับความสำเร็จการจัดทำระบบสารสนเทศ เพื่อเป็นข้อมูลพื้นฐานในการพัฒนาและข้อมูลเพื่อใช้ในการตัดสินใจ	ระดับ	5		5	5	1	2	1	2	ฝ่ายบริการศูนย์ข้อมูลกลาง	02-5494442	มุมมองทางด้านบริหารจัดการ
								2	3	2	2			
								3	4	3	2			
								4	5	4	2			



3.11 สรุปตัวชี้วัดแผนกลยุทธ์ (แผนพัฒนาเชิงยุทธศาสตร์วาระเร่งด่วน แผนปฏิบัติการ 4 ปี) และแผนปฏิบัติการประจำปี 2560  
สำนักวิทยบริการและเทคโนโลยีสารสนเทศ

กลุ่มตัวชี้วัดพื้นฐาน	หน่วย นับ	ค่าเป้าหมาย 2560	ค่าเป้าหมายรายไตรมาส				ผู้รับผิดชอบ	ผู้เกี่ยวข้อง	
			ไตรมาส 1 (ต.ค.-ธ.ค.)	ไตรมาส 2 (ม.ค.-มี.ค.)	ไตรมาส 3 (เม.ย.-มิ.ย.)	ไตรมาส 4 (ก.ค.-ก.ย.)			
ประเด็นยุทธศาสตร์ 1 (มทร.ธัญบุรี) : การพัฒนาการศึกษาด้านวิชาชีพวิทยาศาสตร์และเทคโนโลยีและด้านสังคมศาสตร์ สร้าง คนดี คนเก่งให้เป็นทุนมนุษย์ (Human Capital) ในระดับสากล									
ประเด็นยุทธศาสตร์ 1 (สวส.) : การพัฒนาบุคลากรด้าน ICT ให้มีความรู้ด้านเทคโนโลยีสารสนเทศ (Computer and Information Literacy) เพื่อนำ ICT มาใช้เป็นเครื่องมือในการสนับสนุนการเรียนการสอน									
เป้าประสงค์ 1 (มทร.ธัญบุรี) : บัณฑิตมีความรู้ความสามารถ สอดคล้องกับอัตลักษณ์ “บัณฑิตนักปฏิบัติมืออาชีพ” และมีคุณภาพตามคุณลักษณะบัณฑิตที่พึงประสงค์									
เป้าประสงค์ 1 (สวส.) : บัณฑิตมีความรู้ความสามารถ สอดคล้องกับอัตลักษณ์ “บัณฑิตนักปฏิบัติมืออาชีพ” และมีคุณภาพตามคุณลักษณะบัณฑิตที่พึงประสงค์									
ยุทธศาสตร์ ที่ 1 Hands On : สร้างบัณฑิตนักปฏิบัติ									
ส่วนที่ 1 ตัวชี้วัดภาพรวมทุกหน่วยงาน									
-									
ส่วนที่ 2 ตัวชี้วัดที่หน่วยงานนำเสนอเพิ่มเติม (อัตลักษณ์)									
-									
ส่วนที่ 3 ตัวชี้วัดที่หน่วยงานรับผิดชอบตามแผนพัฒนาเชิงยุทธศาสตร์วาระเร่งด่วนของมทร.ธัญบุรี ปีงบประมาณ 2560									
1	นักศึกษาระดับปริญญาตรี สอบผ่าน IC3	ร้อย	60	15	30	45	60	ฝ่ายบริการวิชาการและ ฝึกอบรม	ผู้อำนวยการ
2	ระดับความสำเร็จของการได้รับการจัดอันดับ 1 ใน 5 ของมหาวิทยาลัยด้านวิทยาศาสตร์และเทคโนโลยีของประเทศไทย โดยการประเมินของWebometrics	อันดับ	5	-	6	-	5	ฝ่ายพัฒนาและเผยแพร่ เว็บไซต์	ผู้อำนวยการ

กลุ่มตัวชี้วัดพื้นฐาน	หน่วย นับ	ค่าเป้าหมาย 2560	ค่าเป้าหมายรายไตรมาส				ผู้รับผิดชอบ	ผู้เกี่ยวข้อง
			ไตรมาส 1 (ต.ค.-ธ.ค.)	ไตรมาส 2 (ม.ค.-มี.ค.)	ไตรมาส 3 (เม.ย.-มิ.ย.)	ไตรมาส 4 (ก.ค.-ก.ย.)		
3 ระดับความสำเร็จการจัดทำระบบสารสนเทศ เพื่อเป็นข้อมูลพื้นฐานในการพัฒนาและข้อมูลเพื่อใช้ในการตัดสินใจ	ระดับ	5	1	2	3	5	ฝ่ายบริการศูนย์ข้อมูล กลาง	ผู้อำนวยการ
ประเด็นยุทธศาสตร์ 5 (มทร.ธัญบุรี) : การพัฒนาบุคลากรและผู้บริหารทุกระดับ เพื่อรักษาคนดี คนเก่ง และเตรียมความพร้อมในการเป็นผู้นำ								
ประเด็นยุทธศาสตร์ 5 (สวส.) : การพัฒนาบุคลากรและผู้บริหารทุกระดับ เพื่อรักษาคนดี คนเก่ง และเตรียมความพร้อมในการเป็นผู้นำ								
เป้าประสงค์ 5 (มทร.ธัญบุรี) : บุคลากรได้รับการส่งเสริมความก้าวหน้าในอาชีพ มีความสุขในการทำงานบนฐานสมรรถนะของบุคลากร เพื่อสร้างมูลค่าเพิ่มด้านผลงานให้เกิดขึ้นกับองค์กร								
เป้าประสงค์ 5 (สวส.) : บุคลากรได้รับการส่งเสริมความก้าวหน้าในอาชีพ มีความสุขในการทำงานบนฐานสมรรถนะของบุคลากร เพื่อสร้างมูลค่าเพิ่มด้านผลงานให้เกิดขึ้นกับองค์กร								
ยุทธศาสตร์ 4 : Modern Management : การบริหารจัดการสมัยใหม่								
ส่วนที่ 1 ตัวชี้วัดภาพรวมทุกหน่วยงาน								
1 บุคลากรได้รับการเสริมสร้างทักษะและสมรรถนะทางวิชาชีพเฉพาะทาง	ร้อยละ	95	ร้อยละ 20	ร้อยละ 40	ร้อยละ 60	ร้อยละ 95	ฝ่ายบริหารงานทั่วไป	ผู้อำนวยการ
ส่วนที่ 2 ตัวชี้วัดที่หน่วยงานนำเสนอเพิ่มเติม (อัตลักษณ์)								
1 จำนวนบุคลากรที่ได้รับการพัฒนาความรู้ด้านเทคโนโลยีสารสนเทศ	คน	210	50 คน	100 คน	150 คน	210 คน	ฝ่ายบริการวิชาการและ ฝึกอบรม	ผู้อำนวยการ
ส่วนที่ 3 ตัวชี้วัดที่หน่วยงานรับผิดชอบตามแผนพัฒนาเชิงยุทธศาสตร์วาระเร่งด่วนของมทร.ธัญบุรี ปีงบประมาณ 2560								
-								

กลุ่มตัวชี้วัดพื้นฐาน	หน่วย นับ	ค่าเป้าหมาย 2560	ค่าเป้าหมายรายไตรมาส				ผู้รับผิดชอบ	ผู้เกี่ยวข้อง	
			ไตรมาส 1 (ต.ค.-ธ.ค.)	ไตรมาส 2 (ม.ค.-มี.ค.)	ไตรมาส 3 (เม.ย.-มิ.ย.)	ไตรมาส 4 (ก.ค.-ก.ย.)			
ประเด็นยุทธศาสตร์ 6 (มทร.ธัญบุรี) : การพัฒนาระบบบริหารจัดการโดยใช้หลักธรรมาภิบาล และการเพิ่มขีดความสามารถในการแข่งขันของมหาวิทยาลัย									
ประเด็นยุทธศาสตร์ 6 (สวส.) : การพัฒนาระบบบริหารจัดการโดยใช้หลักธรรมาภิบาล และการเพิ่มขีดความสามารถในการแข่งขันของมหาวิทยาลัย									
เป้าประสงค์ 6 (มทร.ธัญบุรี) : มีระบบบริหารจัดการที่มีคุณภาพควบคู่กับการสร้างธรรมาภิบาลและมาตรฐานการทำงานที่มีผลสัมฤทธิ์สูง (high performance organization)									
เป้าประสงค์ 6 (สวส.) : มีระบบบริหารจัดการที่มีคุณภาพควบคู่กับการสร้างธรรมาภิบาลและมาตรฐานการทำงานที่มีผลสัมฤทธิ์สูง (high performance organization)									
ยุทธศาสตร์ 4 : Modern Management : การบริหารจัดการสมัยใหม่									
ส่วนที่ 1 ตัวชี้วัดภาพรวมทุกหน่วยงาน									
1	กระบวนการหลักที่มีการจัดทำมาตรฐานการปฏิบัติและเผยแพร่ให้ผู้รับบริการทราบโดยทั่วกัน	จำนวน	15	4 กระบวนการ	8 กระบวนการ	12 กระบวนการ	15 กระบวนการ	แต่ละฝ่ายภายใน สำนักฯ	ผู้อำนวยการ
2	จำนวนคู่มือการปฏิบัติงาน รวมทั้งมีการเผยแพร่ให้ผู้รับบริการทราบโดยทั่วกัน	จำนวน	15	4 เรื่อง	8 เรื่อง	12 เรื่อง	15 เรื่อง	แต่ละฝ่ายภายใน สำนักฯ	ผู้อำนวยการ
3	ร้อยละของการเบิกจ่ายงบประมาณแผ่นดินตามแผน	ร้อยละ	100	30	55	75	100	ฝ่ายบริหารงานทั่วไป งานการเงิน	ผู้อำนวยการ
4	จำนวนนวัตกรรมที่พัฒนาขึ้น เพื่อตอบสนองความต้องการของผู้รับบริการหรือผู้มีส่วนได้ส่วนเสียหรือการบริหารจัดการ	จำนวน	2	-	1 เรื่อง	-	2 เรื่อง	ฝ่ายบริการ ทรัพยากรสารสนเทศ	ผู้อำนวยการ

กลุ่มตัวชี้วัดพื้นฐาน	หน่วย นับ	ค่าเป้าหมาย 2560	ค่าเป้าหมายรายไตรมาส				ผู้รับผิดชอบ	ผู้เกี่ยวข้อง	
			ไตรมาส 1 (ต.ค.-ธ.ค.)	ไตรมาส 2 (ม.ค.-มี.ค.)	ไตรมาส 3 (เม.ย.-มิ.ย.)	ไตรมาส 4 (ก.ค.-ก.ย.)			
<b>ส่วนที่ 2 ตัวชี้วัดที่หน่วยงานนำเสนอเพิ่มเติม (อัตลักษณ์)</b>									
1	พัฒนาระบบห้องสมุดอัตโนมัติ	ระบบ	1	-	-	1 ระบบ	-	ฝ่ายบริการ ทรัพยากรสารสนเทศ	ผู้อำนวยการ
2	จำนวนฐานข้อมูลอ้างอิงด้านงานวิจัยที่ให้บริการ	ฐาน	10	4	6	8	10	ฝ่ายพัฒนาสารสนเทศ อิเล็กทรอนิกส์	ผู้อำนวยการ
3	จัดหาหนังสือ e-Books และทรัพยากรสารสนเทศสำหรับ ให้บริการ	เล่ม	9000	2500	5000	7000	9000	ฝ่ายพัฒนาสารสนเทศ อิเล็กทรอนิกส์/ ฝ่ายพัฒนา ทรัพยากรสารสนเทศ	ผู้อำนวยการ
4	ระบบสารสนเทศที่ได้รับการพัฒนาและปรับปรุง	ระบบ	15	5	8	11	15	ฝ่ายฐานข้อมูลและ ระบบสารสนเทศ	ผู้อำนวยการ
<b>ส่วนที่ 3 ตัวชี้วัดที่หน่วยงานรับผิดชอบตามแผนพัฒนาเชิงยุทธศาสตร์ วาระเร่งด่วนของมทร.ธัญบุรี ปีงบประมาณ 2560</b>									
-									

### 3.11.1 ตัวชี้วัดแผนปฏิบัติการประจำปีงบประมาณ พ.ศ. 2560 สำนักวิทยบริการและเทคโนโลยีสารสนเทศ

ลำดับ ที่	KPI ลำดับ ที่	ตัวชี้แผนปฏิบัติการ ประจำปี 2560	ค่าเป้าหมายการดำเนินงาน ประจำปี 2560		ผู้รับผิดชอบกำกับดูแล	ผู้รับผิดชอบ
			หน่วยนับ	จำนวน		
ยุทธศาสตร์ 1 : Hands On : การสร้างบัณฑิตนักปฏิบัติ						
1	1	จำนวนบุคลากรที่ได้รับการพัฒนาความรู้ด้านเทคโนโลยีสารสนเทศ	คน	210	ผู้อำนวยการ รองผู้อำนวยการ	ฝ่ายบริการวิชาการและฝึกอบรม
2	2	ร้อยละของบุคลากรและนักศึกษาที่สอบผ่านมาตรฐานการใช้งานด้านเทคโนโลยีสารสนเทศ	ร้อยละ	60	ผู้อำนวยการ รองผู้อำนวยการ	ฝ่ายบริการวิชาการและฝึกอบรม
3	3	จำนวนผู้เข้ารับการอบรมเพื่อนำ ICT มาใช้เป็นเครื่องมือในการเรียนการสอน	คน	55	ผู้อำนวยการ รองผู้อำนวยการ	ฝ่ายบริการวิชาการและฝึกอบรม/ฝ่ายผลิตสื่ออิเล็กทรอนิกส์
4	4	พัฒนาและปรับปรุงห้องเรียนและห้องปฏิบัติการต้นแบบเพื่อให้ผู้รับบริการเกิดความพึงพอใจ	ร้อยละ	80	ผู้อำนวยการ รองผู้อำนวยการ	ฝ่ายบริการอุปกรณ์และบำรุงรักษา
5	5	พัฒนาและปรับปรุงห้อง Discussion Room เพื่อให้ผู้รับบริการเกิดความพึงพอใจ	ร้อยละ	80	ผู้อำนวยการ รองผู้อำนวยการ	ฝ่ายบริการทรัพยากรสารสนเทศ
6	6	พัฒนาระบบห้องสมุดอัตโนมัติ (rfid)	ระบบ	1	ผู้อำนวยการ รองผู้อำนวยการ	ฝ่ายพัฒนาสารสนเทศอิเล็กทรอนิกส์/ ฝ่ายบริการทรัพยากรสารสนเทศ/ฝ่าย
7	7	ความพึงพอใจผู้ใช้บริการห้องสมุด RMUTT Digital Library	ร้อยละ	75	ผู้อำนวยการ รองผู้อำนวยการ	ฝ่ายพัฒนาสารสนเทศอิเล็กทรอนิกส์/ ฝ่ายบริการทรัพยากรสารสนเทศ/ฝ่ายพัฒนาทรัพยากรสารสนเทศ
8	8	จัดหา Software ลิขสิทธิ์สำหรับการเรียนการสอนและการปฏิบัติงาน	โปรแกรม	25	ผู้อำนวยการ รองผู้อำนวยการ	ฝ่ายบริการอุปกรณ์และบำรุงรักษา

ลำดับ ที่	KPI ลำดับ ที่	ตัวชี้แผนปฏิบัติการประจำปี 2560	ค่าเป้าหมายการดำเนินงาน ประจำปี 2560		ผู้รับผิดชอบกำกับดูแล	ผู้รับผิดชอบ
			หน่วยนับ	จำนวน		
9	9	พัฒนาและบริหารจัดการศูนย์สอบมาตรฐานด้าน IT	ศูนย์สอบ	3	ผู้อำนวยการ รองผู้อำนวยการ	ฝ่ายบริการวิชาการและฝึกอบรม
<b>ยุทธศาสตร์ที่ 2 : Research &amp; Innovations : พัฒนางานวิจัย และนวัตกรรม</b>						
10	1	ผู้เข้าใช้บริการฐานข้อมูลเพื่อการวิจัยและสืบค้นหนังสืออิเล็กทรอนิกส์	ครั้ง	55,000	ผู้อำนวยการ รองผู้อำนวยการ	ฝ่ายพัฒนาสารนิเทศอิเล็กทรอนิกส์
11	2	จำนวนฐานข้อมูลอ้างอิงด้านงานวิจัยที่ให้บริการ	ฐานข้อมูล	10	ผู้อำนวยการ รองผู้อำนวยการ	ฝ่ายพัฒนาสารนิเทศอิเล็กทรอนิกส์
12	3	จำนวนผู้เข้ารับการอบรมด้านฐานข้อมูลอ้างอิงงานวิจัยและสืบค้นทรัพยากรห้องสมุด	คน	30	ผู้อำนวยการ รองผู้อำนวยการ	ฝ่ายพัฒนาสารนิเทศอิเล็กทรอนิกส์
13	4	จำนวนหนังสือ E-books ที่จัดให้บริการ	เรื่อง	3,000	ผู้อำนวยการ รองผู้อำนวยการ	ฝ่ายพัฒนาสารนิเทศอิเล็กทรอนิกส์
14	5	จัดหาหนังสือ/ตำรา	เล่ม	6,000	ผู้อำนวยการ รองผู้อำนวยการ	ฝ่ายพัฒนาทรัพยากรสารสนเทศ
15	6	จำนวนบทความ งานวิจัยและวิทยานิพนธ์ที่เผยแพร่	เรื่อง	200	ผู้อำนวยการ รองผู้อำนวยการ	ฝ่ายพัฒนาสารนิเทศอิเล็กทรอนิกส์
16	7	จำนวนวารสารออนไลน์ที่พัฒนา	เล่ม	3	ผู้อำนวยการ รองผู้อำนวยการ	ฝ่ายฐานข้อมูลและระบบสารสนเทศ
17	8	สนับสนุนให้บุคลากรทำงานวิจัย	เรื่อง	4	ผู้อำนวยการ รองผู้อำนวยการ	ฝ่ายบริหารงานทั่วไป
18	9	พัฒนาสื่อเพื่อเผยแพร่ข้อมูลงานวิจัยและนวัตกรรม	ตอน	30	ผู้อำนวยการ รองผู้อำนวยการ	ฝ่ายการศึกษาทางไกล/ ฝ่ายผลิตสื่อการศึกษา

ลำดับ ที่	KPI ลำดับ ที่	ตัวชี้แผนปฏิบัติการประจำปี 2560	ค่าเป้าหมายการดำเนินงาน ประจำปี 2560		ผู้รับผิดชอบกำกับดูแล	ผู้รับผิดชอบ
			หน่วยนับ	จำนวน		
<b>ยุทธศาสตร์ 3 : Internationalization :ส่งเสริมความเป็นนานาชาติ</b>						
19	1	พัฒนาและบริหารจัดการศูนย์สอบมาตรฐานด้านภาษา	ศูนย์	1	ผู้อำนวยการ รองผู้อำนวยการ	ฝ่ายบริการวิชาการและฝึกอบรม
20	2	จำนวนผู้เข้ารับการทดสอบด้านภาษาอังกฤษ	คน	500	ผู้อำนวยการ รองผู้อำนวยการ	ฝ่ายบริการวิชาการและฝึกอบรม
21	3	จำนวนผู้เข้ารับการอบรมด้านภาษาอังกฤษ	คน	50	ผู้อำนวยการ รองผู้อำนวยการ	ฝ่ายบริการวิชาการและฝึกอบรม
22	4	จำนวนผู้ใช้บริการเรียนภาษาอังกฤษผ่านระบบออนไลน์	คน	3,000	ผู้อำนวยการ รองผู้อำนวยการ	ฝ่ายพัฒนาสารสนเทศอิเล็กทรอนิกส์
23	5	ประชาสัมพันธ์ข่าวภาษาอังกฤษที่เผยแพร่ผ่านเว็บไซต์	เรื่อง	50	ผู้อำนวยการ รองผู้อำนวยการ	ฝ่ายพัฒนาและเผยแพร่เว็บไซต์
24	6	ระดับความสำเร็จของการได้รับการจัดอันดับ 1 ใน 5 ของ มหาวิทยาลัยด้าน วิทยาศาสตร์และเทคโนโลยีของประเทศไทย โดยการประเมินของ Webometrics	อันดับ	5	ผู้อำนวยการ รองผู้อำนวยการ	ฝ่ายพัฒนาและเผยแพร่เว็บไซต์
<b>ยุทธศาสตร์ 4 : Modern Management :การบริหารจัดการสมัยใหม่</b>						
25	1	จำนวนการจัดอบรมความรู้ด้านห้องสมุดสำหรับบรรณรักษ์	ครั้ง/ปี	2	ผู้อำนวยการ รองผู้อำนวยการ	ฝ่ายพัฒนาสารสนเทศอิเล็กทรอนิกส์
26	2	จำนวนโครงการที่จัดให้บริการวิชาการ	โครงการ	3	ผู้อำนวยการ รองผู้อำนวยการ	ฝ่ายอบรมและบริการวิชาการ
27	3	ระบบสารสนเทศที่ได้รับการพัฒนาและปรับปรุง	ระบบ	15	ผู้อำนวยการ รองผู้อำนวยการ	ฝ่ายบริการศูนย์ข้อมูลกลาง/ฝ่าย ฐานข้อมูลและระบบสารสนเทศ

ลำดับ ที่	KPI ลำดับ ที่	ตัวชี้แผนปฏิบัติราชการ ประจำปี 2560	ค่าเป้าหมายการดำเนินงาน ประจำปี 2560		ผู้รับผิดชอบกำกับดูแล	ผู้รับผิดชอบ
			หน่วยนับ	จำนวน		
28	4	ร้อยละของการพัฒนาเครือข่าย ระบบสาย และระบบไร้สายครอบคลุมทุกพื้นที่	ร้อยละ	85	ผู้อำนวยการ รองผู้อำนวยการ	ฝ่ายเทคนิคและระบบเครือข่าย
29	5	ร้อยละความพึงพอใจของผู้ใช้บริการด้านเทคโนโลยีสารสนเทศ	ร้อยละ	75	ผู้อำนวยการ รองผู้อำนวยการ	ฝ่ายฐานข้อมูลและระบบสารสนเทศ, ฝ่ายพัฒนาและเผยแพร่เว็บไซต์,
30	6	จำนวนคอมพิวเตอร์ที่จัดหาสำหรับให้บริการทั่วไป	เครื่อง	180	ผู้อำนวยการ รองผู้อำนวยการ	ฝ่ายบริการอุปกรณ์และบำรุงรักษา
31	7	ร้อยละความพึงพอใจของผู้ใช้บริการทรัพยากรสารสนเทศ	ร้อยละ	75	ผู้อำนวยการ รองผู้อำนวยการ	ฝ่ายบริการทรัพยากรสารสนเทศ
32	8	ร้อยละความพึงพอใจผู้ใช้บริการ Co-Working Space	ร้อยละ	75	ผู้อำนวยการ รองผู้อำนวยการ	ฝ่ายบริการอุปกรณ์และบำรุงรักษา
33	9	สนับสนุนให้บุคลากรได้รับศึกษาต่อ	คน	5	ผู้อำนวยการ รองผู้อำนวยการ	ฝ่ายบริหารงานทั่วไป
34	10	สนับสนุนให้บุคลากรได้รับการเสริมสร้างทักษะและสมรรถนะทางวิชาชีพเฉพาะ ทาง (1 ครั้ง/คน/ปี)	ร้อยละ	95	ผู้อำนวยการ รองผู้อำนวยการ	ฝ่ายบริหารงานทั่วไป
35	11	จำนวนเว็บไซต์ที่ปรับปรุงและประชาสัมพันธ์อย่างต่อเนื่อง	web	200	ผู้อำนวยการ รองผู้อำนวยการ	ฝ่ายพัฒนาและเผยแพร่เว็บไซต์
36	12	จำนวนหน่วยพลังงานไฟฟ้าในอาคาร/พื้นที่เป้าหมาย	ร้อยละ	12	ผู้อำนวยการ รองผู้อำนวยการ	ฝ่ายอาคารสถานที่/ฝ่ายโครงการพิเศษ
37	13	กระบวนการและขั้นตอนการทำงานที่มีการจัดทำมาตรฐานการปฏิบัติและเผยแพร่ ให้ผู้รับบริการทราบโดยทั่วกัน	กระบวนการงาน	15	ผู้อำนวยการ รองผู้อำนวยการ	ฝ่ายละ 1 กระบวนการงาน



ลำดับ ที่	KPI ลำดับ ที่	ตัวชี้แผนปฏิบัติการประจำปี 2560	ค่าเป้าหมายการดำเนินงาน ประจำปี 2560		ผู้รับผิดชอบกำกับดูแล	ผู้รับผิดชอบ
			หน่วยนับ	จำนวน		
38	14	จำนวนคู่มือการปฏิบัติงาน รวมทั้งมีการเผยแพร่ให้ผู้รับบริการทราบโดยทั่วกัน	คู่มือ	15	ผู้อำนวยการ รองผู้อำนวยการ	ฝ่ายละ 1 คู่มือ
39	15	ระดับความสำเร็จการจัดทำระบบสารสนเทศ เพื่อเป็นข้อมูลพื้นฐานในการพัฒนา และข้อมูลเพื่อใช้ในการตัดสินใจ	ระดับ	2	ผู้อำนวยการ รองผู้อำนวยการ	ฝ่ายบริการศูนย์ข้อมูลกลาง
40	16	ร้อยละของการเบิกจ่ายงบประมาณแผ่นดินตามแผน	ร้อยละ	30	ผู้อำนวยการ รองผู้อำนวยการ	ฝ่ายบริหารงานทั่วไป(งานการเงิน)
41	17	จำนวนนวัตกรรมที่พัฒนาขึ้น เพื่อตอบสนองความต้องการของผู้รับบริการหรือผู้มีส่วนได้ส่วนเสียหรือการบริหารจัดการ	นวัตกรรม	2	ผู้อำนวยการ รองผู้อำนวยการ	ฝ่ายพัฒนาสารสนเทศอิเล็กทรอนิกส์/ ฝ่ายบริการทรัพยากรสารสนเทศ/ฝ่าย

### 3.12 ตารางสรุปตัวชี้วัดพื้นฐานของโครงการที่จะดำเนินการในปีงบประมาณ พ.ศ. 2560

ตัวชี้วัด	หน่วยนับ	ค่าเป้าหมาย
<b>1.ตัวชี้วัดเชิงปริมาณ :</b>		
1.1 จำนวนผู้เข้าร่วมโครงการ	คน	
1.2 ผู้เข้าร่วมโครงการอยู่ในกระบวนการของการจัดกิจกรรมครบถ้วน	ร้อยละ	80
1.3 ผู้เข้าร่วมโครงการนำความรู้ไปใช้ประโยชน์	ร้อยละ	84
<b>2.ตัวชี้วัดเชิงคุณภาพ :</b>		
2.1 โครงการบรรลุผลตามวัตถุประสงค์ของโครงการ	ร้อยละ	85
2.2 ความพึงพอใจของผู้เข้าร่วมโครงการในกระบวนการให้บริการ	ร้อยละ	85
2.3 ความพึงพอใจของผู้เข้าร่วมโครงการต่อประโยชน์ที่ได้รับ	ร้อยละ	85
<b>3.ตัวชี้วัดเชิงเวลา :</b>		
3.1 โครงการ/กิจกรรมที่แล้วเสร็จตามระยะเวลาที่กำหนด	ร้อยละ	95

3.13 สรุปงบประมาณรายจ่ายประจำปีงบประมาณ พ.ศ. 2560 จำแนกตามประเภทแหล่งเงินและประเภทรายจ่าย

งบประมาณ :	งบประมาณรายจ่ายประจำปีงบประมาณ 2560 (จำแนกตามผลผลิต/โครงการ)								
	บุคลากรภาครัฐ	วิทยาศาสตร์และเทคโนโลยี	วิทยาศาสตร์สุขภาพ	สังคมศาสตร์	วิจัยเพื่อสร้างองค์ความรู้	วิจัยเพื่อสร้างองค์ความรู้ที่มีศักยภาพ	บริการวิชาการ	ทำนุบำรุงศิลปวัฒนธรรม	สนับสนุนค่าใช้จ่ายการศึกษาขั้นพื้นฐาน
<b>รวมทั้งสิ้น</b>	5,009,200	6,199,000		216,200					
<b>1. งบบุคลากร</b>	<b>4,188,700</b>								
1.1 เงินเดือน	824,900								
1.2 ค่าจ้างประจำ	-								
1.3 ค่าจ้างชั่วคราว	-								
1.4 พนักงานราชการ	3,363,800								
<b>2. งบดำเนินงาน</b>	<b>820,500</b>	<b>1,392,000</b>		<b>216,200</b>					
2.1 ค่าตอบแทน	661,300	135,300							
2.2 ค่าใช้สอย	59,200	1,086,700							
2.3 ค่าวัสดุ		170,000		216,200					
2.4 ค่าสาธารณูปโภค									
<b>3. งบลงทุน</b>		<b>3,849,000</b>							
3.1 ค่าครุภัณฑ์		3,849,000							
3.2 ค่าที่ดินและสิ่งก่อสร้าง									
<b>4. งบเงินอุดหนุน</b>									
<b>4.1 เงินอุดหนุนทั่วไป</b>									
1) เงินอุดหนุนเป็นค่าใช้จ่ายบุคลากร (อัตราพนักงาน ม.)									
2) ค่าใช้จ่ายในการจัดการศึกษาขั้นพื้นฐาน									
3) ค่าใช้จ่ายโครงการบริการวิชาการ									
4) เงินอุดหนุนทุนผลิตและพัฒนาบุคลากรระดับปริญญาโท-เอก									
5) เงินอุดหนุนทุนผลิตและพัฒนาบุคลากรระดับปริญญาโท-เอกในและต่างประเทศ									
6) เงินอุดหนุนเป็นค่าใช้จ่ายโครงการสนับสนุนทุนการศึกษาต่อระดับปริญญาตรีในประเทศ									
7) เงินอุดหนุนเป็นค่าใช้จ่ายโครงการทุนการศึกษาเฉลิมราชกุมารี									
8) ค่าใช้จ่ายสำหรับนักศึกษาพิการในสถานศึกษาระดับอุดมศึกษา									
9) เงินอุดหนุนค่าสมาชิก									
10) เงินอุดหนุนเป็นค่าใช้จ่ายโครงการพระราชทานความช่วยเหลือด้านการศึกษาแก่ประเทศในภูมิภาคอาเซียน									
11) เงินอุดหนุนเพื่อเป็นค่าใช้จ่ายในการดำเนินโครงการวิจัยพื้นฐาน									
12) เงินอุดหนุนเป็นค่าใช้จ่ายในการดำเนินโครงการวิจัยประยุกต์									
13) เงินอุดหนุนเพื่อเป็นค่าใช้จ่ายในการดำเนินโครงการวิจัยและพัฒนา									

งบประมาณ :	งบประมาณรายจ่ายประจำปีงบประมาณ 2560 (จำแนกตามผลผลิต/โครงการ)								
	บุคลากรภาครัฐ	วิทยาศาสตร์และเทคโนโลยี	วิทยาศาสตร์สุขภาพ	สังคมศาสตร์	วิจัยเพื่อสร้างองค์ความรู้	วิจัยเพื่อสร้างสะสมองค์ความรู้ที่มีศักยภาพ	บริการวิชาการ	ทำนุบำรุงศิลปวัฒนธรรม	สนับสนุนค่าใช้จ่ายการศึกษาขั้นพื้นฐาน
14) เงินอุดหนุนค่าปฐมนิเทศและค่าบำรุงห้องสมุด									
<b>5. งบรายจ่ายอื่น</b>		958,000							
1) ค่าใช้จ่ายพัฒนาคุณภาพการจัดการศึกษา		910,000							
2) ค่าใช้จ่ายโครงการศิลปวัฒนธรรม									
3) ค่าใช้จ่ายพัฒนานักวิจัย									
4) ค่าใช้จ่ายโครงการบริการวิชาการ									
5) ค่าใช้จ่ายโครงการพัฒนาศักยภาพบุคลากรเพื่อรองรับการเป็นประชาคมอาเซียนและประชาคมโลก									
6) ค่าใช้จ่ายโครงการพัฒนาการจัดการศึกษาดมยทธศาสตร์ การพัฒนามหาวิทยาลัยเทคโนโลยีราชมงคลธัญบุรี ด้านวิทยาศาสตร์และเทคโนโลยี									
7) ค่าใช้จ่ายพัฒนาสมรรถนะครูวิชาชีพต้นแบบ									
8) ค่าใช้จ่ายโครงการพัฒนาบุคลากรและชุดฝึกปฏิบัติการพื้นฐานด้านระบบขนส่งทางราง									
9) ค่าใช้จ่ายโครงการให้ความรู้พื้นฐานด้านการพัฒนาระบบขนส่งทางรางในเขตภาคกลาง									
10) ค่าใช้จ่ายโครงการผลิตกำลังคนและพัฒนาศักยภาพผลิตภาพแรงงานของกลุ่มอุตสาหกรรมที่มุ่งเน้นในเขตเศรษฐกิจพิเศษ									
11) ค่าใช้จ่ายโครงการพัฒนาโรงเรียนเครือข่ายในพื้นที่ Area based มทร.ธัญบุรี (ปทุมธานี นครนายก ปราจีนบุรี สระแก้ว)									
12) ค่าใช้จ่ายโครงการพัฒนาทักษะการใช้ภาษาต่างประเทศของนักศึกษา เพื่อรองรับกรอบมาตรฐานคุณวุฒิภาษาอังกฤษ									
13) เงินอุดหนุนค่าใช้จ่ายอนุรักษ์พันธุกรรมพืชอันเนื่องมาจากพระราชดำริสนองพระราชดำริ		48,000							
14) ค่าใช้จ่ายพัฒนาศักยภาพนักศึกษาและประชาชนเพื่อรองรับการเป็นประชาคมอาเซียนและประชาคมโลก									
<b>6. งบบริหารจัดการสมทบมหาวิทยาลัย ฯ</b>									
1) สมทบกองทุนพัฒนาบุคลากร									
2) สมทบกองทุนพัฒนานักศึกษา									
3) สมทบกองทุนส่งเสริมงานวิจัย									
4) ค่าธรรมเนียมในระบบเหมาจ่ายที่จัดสรรไว้ส่วนกลางมหาวิทยาลัย									
5) สมทบค่าสาธารณูปโภค									
6) เงินรายได้สมทบมหาวิทยาลัย									
<b>7. เงินรับฝาก</b>									
1) ค่าใช้จ่ายในการปฐมนิเทศนักศึกษาใหม่									

3.14 สรุปงบประมาณเงินรายได้ประจำปีงบประมาณ พ.ศ. 2560 จำแนกตามประเภทแหล่งเงิน และประเภทรายจ่าย

งบประมาณ :	งบประมาณเงินรายได้ประจำปีงบประมาณ 2560 (จำแนกตามผลผลิต/โครงการ)								
	บุคลากรภาครัฐ	วิทยาศาสตร์และเทคโนโลยี	วิทยาศาสตร์สุขภาพ	สังคมศาสตร์	วิจัยเพื่อสร้างองค์ความรู้	วิจัยเพื่อสร้างสะสมองค์ความรู้ที่มีศักยภาพ	บริการวิชาการ	ทำนุบำรุงศิลปวัฒนธรรม	สนับสนุนค่าใช้จ่ายการศึกษาขั้นพื้นฐาน
<b>รวมทั้งสิ้น</b>									
<b>1. งบบุคลากร</b>									
1.1 เงินเดือน									
1.2 ค่าจ้างประจำ									
1.3 ค่าจ้างชั่วคราว									
1.4 พนักงานราชการ									
<b>2. งบดำเนินงาน</b>									
2.1 ค่าตอบแทน									
- เงินประจำตำแหน่งผู้บริหาร									
- ค่าตอบแทนพิเศษข้าราชการที่ได้รับเงินเดือนเต็มขั้น									
- ค่าตอบแทนพิเศษลูกจ้างประจำที่ได้รับเงินเดือนเต็มขั้น									
- ค่าตอบแทนอื่น ๆ									
2.2 ค่าใช้สอย									
- เงินสมทบกองทุนประกันสังคม									
- ค่าใช้สอยอื่น ๆ									
2.3 ค่าวัสดุ									
- วัสดุการศึกษา									
- วัสดุอื่น ๆ									
2.4 ค่าสาธารณูปโภค									
<b>3. งบลงทุน</b>									
3.1 ค่าครุภัณฑ์									
3.2 ค่าที่ดินและสิ่งก่อสร้าง									
<b>4. งบเงินอุดหนุน</b>									
4.1 เงินอุดหนุนทั่วไป									
1) เงินอุดหนุนเป็นค่าใช้จ่ายบุคลากร (อัตราพนักงาน ม.)									
2) ค่าใช้จ่ายในการจัดการศึกษาขั้นพื้นฐาน									
3) ค่าใช้จ่ายโครงการบริการวิชาการ									
4) เงินอุดหนุนทุนผลิตและพัฒนาบุคลากรระดับปริญญาโท-เอก									

งบประมาณ :	งบประมาณเงินรายได้ประจำปีงบประมาณ 2560 (จำแนกตามผลผลิต/โครงการ)								
	บุคลากรภาครัฐ	วิทยาศาสตร์และเทคโนโลยี	วิทยาศาสตร์สุขภาพ	สังคมศาสตร์	วิจัยเพื่อสร้างองค์ความรู้	วิจัยเพื่อสร้างสะสมองค์ความรู้ที่มีศักยภาพ	บริการวิชาการ	ทำนุบำรุงศิลปวัฒนธรรม	สนับสนุนค่าใช้จ่ายการศึกษาขั้นพื้นฐาน
5) เงินอุดหนุนทุนผลิตและพัฒนาบุคลากรระดับปริญญาโท-เอก ในและต่างประเทศ									
6) เงินอุดหนุนเป็นค่าใช้จ่ายโครงการสนับสนุนทุนการศึกษาต่อระดับปริญญาตรีในประเทศ									
7) เงินอุดหนุนเป็นค่าใช้จ่ายโครงการทุนการศึกษาเฉลิมราชกุมารี									
8) ค่าใช้จ่ายสำหรับนักศึกษาพิการในสถานศึกษาระดับอุดมศึกษา									
9) เงินอุดหนุนค่าสมาชิก									
10) เงินอุดหนุนเป็นค่าใช้จ่ายโครงการพระราชทานความช่วยเหลือด้านการศึกษาแก่ประเทศในภูมิภาคอาเซียน									
11) เงินอุดหนุนเพื่อเป็นค่าใช้จ่ายในการดำเนินโครงการวิจัยพื้นฐาน									
12) เงินอุดหนุนเป็นค่าใช้จ่ายในการดำเนินโครงการวิจัยประยุกต์									
13) เงินอุดหนุนเพื่อเป็นค่าใช้จ่ายในการดำเนินโครงการวิจัยและพัฒนา									
14) เงินอุดหนุนค่าปฐมนิเทศและค่าบำรุงห้องสมุด									
<b>5. งบรายจ่ายอื่น</b>									
1) ค่าใช้จ่ายพัฒนาคุณภาพการจัดการศึกษา									
2) ค่าใช้จ่ายโครงการศิลปวัฒนธรรม									
3) ค่าใช้จ่ายพัฒนานักวิจัย									
4) ค่าใช้จ่ายโครงการบริการวิชาการ									
5) ค่าใช้จ่ายโครงการพัฒนาศักยภาพบุคลากรเพื่อรองรับการเป็นประชาคมอาเซียนและประชาคมโลก									
6) ค่าใช้จ่ายโครงการพัฒนาการจัดการศึกษาด้านยุทธศาสตร์ การพัฒนามหาวิทยาลัยเทคโนโลยีราชมงคลธัญบุรี ด้านวิทยาศาสตร์และเทคโนโลยี									
7) ค่าใช้จ่ายพัฒนาสมรรถนะครูวิชาชีพต้นแบบ									
8) ค่าใช้จ่ายโครงการพัฒนาบุคลากรและชุดฝึกปฏิบัติการพื้นฐานด้านระบบขนส่งทางราง									
9) ค่าใช้จ่ายโครงการให้ความรู้พื้นฐานด้านการพัฒนาระบบขนส่งทางรางในเขตภาคกลาง									
10) ค่าใช้จ่ายโครงการผลิตกำลังคนและพัฒนาศักยภาพผลิตภาพแรงงานของกลุ่มอุตสาหกรรมที่มุ่งเน้นในเขตเศรษฐกิจพิเศษ									
11) ค่าใช้จ่ายโครงการพัฒนาโรงเรียนเครือข่ายในพื้นที่ Area based									

งบประมาณ :	งบประมาณเงินรายได้ประจำปีงบประมาณ 2560 (จำแนกตามผลผลิต/โครงการ)								
	บุคลากรภาครัฐ	วิทยาศาสตร์และเทคโนโลยี	วิทยาศาสตร์สุขภาพ	สังคมศาสตร์	วิจัยเพื่อสร้างองค์ความรู้	วิจัยเพื่อสร้างสะสมองค์ความรู้ที่มีศักยภาพ	บริการวิชาการ	ทำนุบำรุงศิลปวัฒนธรรม	สนับสนุนค่าใช้จ่ายการศึกษาขั้นพื้นฐาน
มทร.ธัญบุรี (ปทุมธานี นครนายก ปราจีนบุรี สระแก้ว)									
12) ค่าใช้จ่ายโครงการพัฒนาทักษะการใช้ภาษาต่างประเทศของนักศึกษา เพื่อรองรับกรอบมาตรฐานคุณวุฒิภาษาอังกฤษ									
13) เงินอุดหนุนค่าใช้จ่ายยูนิตซ์พันธกิจที่ขึ้นเนื่องมาจากพระราชดำริสนองพระราชดำริ									
14) ค่าใช้จ่ายพัฒนาศักยภาพนักศึกษาและประชาชนเพื่อรองรับการเป็นประชาคมอาเซียนและประชาคมโลก									
<b>6. งบบริหารจัดการสมทบมหาวิทยาลัย ฯ</b>									
1) สมทบกองทุนพัฒนาบุคลากร									
2) สมทบกองทุนพัฒนานักศึกษา									
3) สมทบกองทุนส่งเสริมงานวิจัย									
4) ค่าธรรมเนียมในระบบเหมาจ่ายที่จัดสรรไว้ส่วนกลางมหาวิทยาลัย									
5) สมทบค่าสาธารณูปโภค									
6) เงินรายได้สมทบมหาวิทยาลัย									
<b>7. เงินรับฝาก</b>									
1) ค่าใช้จ่ายในการปฐมนิเทศนักศึกษาใหม่									

3.15 สรุปงบประมาณรายจ่ายประจำปี และงบประมาณเงินรายได้ ประจำปีงบประมาณ พ.ศ. 2560 จำแนกตามประเภทแหล่งเงินและประเภทรายจ่าย

งบประมาณ	รวมงบประมาณเงินรายจ่ายประจำปี และเงินรายได้ประจำปีงบประมาณ พ.ศ.2560 (จำแนกตามผลผลิต/โครงการ) (ต่อ)								
	บุคลากรภาครัฐ	วิทยาศาสตร์และเทคโนโลยี	วิทยาศาสตร์สุขภาพ	สังคมศาสตร์	วิจัยเพื่อสร้างองค์ความรู้	วิจัยเพื่อสร้างสะสมองค์ความรู้ที่มีศักยภาพ	บริการวิชาการ	ทำนุบำรุงศิลปวัฒนธรรม	สนับสนุนค่าใช้จ่ายการศึกษาขั้นพื้นฐาน
<b>รวมทั้งสิ้น</b>									
<b>1. งบบุคลากร</b>	4,188,700	3,783,600							
1.1 เงินเดือน	824,900								
1.2 ค่าจ้างประจำ									
1.3 ค่าจ้างชั่วคราว		3,783,600							
1.4 พนักงานราชการ	3,363,800								
<b>2. งบดำเนินงาน</b>	820,500	28,157,700		216,200					
2.1 ค่าตอบแทน	661,300	2,075,300							
2.2 ค่าใช้สอย	159,200	15,216,400							
2.3 ค่าวัสดุ		10,730,000							
2.4 ค่าสาธารณูปโภค		136,000							
<b>3. งบลงทุน</b>		3,849,000							
3.1 ค่าครุภัณฑ์		3,849,000							
3.2 ค่าที่ดินและสิ่งก่อสร้าง									
<b>4. งบเงินอุดหนุน</b>		-							
<b>4.1 เงินอุดหนุนทั่วไป</b>									
1) เงินอุดหนุนเป็นค่าใช้จ่ายบุคลากร (อัตราพนักงาน ม.)									
2) ค่าใช้จ่ายในการจัดการศึกษาขั้นพื้นฐาน									
3) ค่าใช้จ่ายโครงการบริการวิชาการ									
4) เงินอุดหนุนทุนผลิตและพัฒนาบุคลากรระดับปริญญาโท-เอก									
5) เงินอุดหนุนทุนผลิตและพัฒนาบุคลากรระดับปริญญาโท-เอก ในและต่างประเทศ									
6) เงินอุดหนุนเป็นค่าใช้จ่ายโครงการสนับสนุนทุนการศึกษาต่อระดับปริญญาตรีในประเทศ									
7) เงินอุดหนุนเป็นค่าใช้จ่ายโครงการทุนการศึกษาเฉลิมราชกุมารี									
8) ค่าใช้จ่ายสำหรับนักศึกษาฝึกงานในสถานศึกษาระดับอุดมศึกษา									
9) เงินอุดหนุนค่าสมาชิก									



งบประมาณ	รวมงบประมาณเงินรายจ่ายประจำปี และเงินรายได้ประจำปีงบประมาณ พ.ศ.2560 (จำแนกตามผลผลิต/โครงการ) (ต่อ)								
	บุคลากรภาครัฐ	วิทยาศาสตร์และเทคโนโลยี	วิทยาศาสตร์สุขภาพ	สังคมศาสตร์	วิจัยเพื่อสร้างองค์ความรู้	วิจัยเพื่อสร้างสะสมองค์ความรู้ที่มีศักยภาพ	บริการวิชาการ	ทำนุบำรุงศิลปวัฒนธรรม	สนับสนุนค่าใช้จ่ายการศึกษาขั้นพื้นฐาน
10) เงินอุดหนุนเป็นค่าใช้จ่ายโครงการพระราชทานความช่วยเหลือด้านการศึกษาแก่ประเทศในภูมิภาคอาเซียน									
11) เงินอุดหนุนเพื่อเป็นค่าใช้จ่ายในการดำเนินโครงการวิจัยพื้นฐาน									
12) เงินอุดหนุนเป็นค่าใช้จ่ายในการดำเนินโครงการวิจัยประยุกต์									
13) เงินอุดหนุนเพื่อเป็นค่าใช้จ่ายในการดำเนินโครงการวิจัยและพัฒนา									
14) เงินอุดหนุนค่าปฐมนิเทศและค่าบำรุงห้องสมุด									
<b>5. งบรายจ่ายอื่น</b>		958,000							
1) ค่าใช้จ่ายพัฒนาคุณภาพการจัดการศึกษา		910,000							
2) ค่าใช้จ่ายโครงการศิลปวัฒนธรรม									
3) ค่าใช้จ่ายพัฒนานักวิจัย									
4) ค่าใช้จ่ายโครงการบริการวิชาการ									
5) ค่าใช้จ่ายโครงการพัฒนาศักยภาพบุคลากรเพื่อรองรับการเป็นประชาคมอาเซียนและประชาคมโลก									
6) ค่าใช้จ่ายโครงการพัฒนาการจัดการศึกษาดมยทธศาสตร์ การพัฒนามหาวิทยาลัยเทคโนโลยีราชมงคลธัญบุรี ด้านวิทยาศาสตร์และเทคโนโลยี									
7) ค่าใช้จ่ายพัฒนาสมรรถนะครูวิชาชีพต้นแบบ									
8) ค่าใช้จ่ายโครงการพัฒนาบุคลากรและชุดฝึกปฏิบัติการพื้นฐานด้านระบบขนส่งทางราง									
9) ค่าใช้จ่ายโครงการให้ความรู้พื้นฐานด้านการพัฒนาระบบขนส่งทางรางในเขตภาคกลาง									
10) ค่าใช้จ่ายโครงการผลิตกำลังคนและพัฒนาศักยภาพผลิตภาพแรงงานของกลุ่มอุตสาหกรรมที่มุ่งเน้นในเขตเศรษฐกิจพิเศษ									
11) ค่าใช้จ่ายโครงการพัฒนาโรงเรียนเครือข่ายในพื้นที่ Area based มทร.ธัญบุรี (ปทุมธานี นครนายก ปราจีนบุรี สระแก้ว)									
12) ค่าใช้จ่ายโครงการพัฒนาทักษะการใช้ภาษาต่างประเทศของนักศึกษา เพื่อรองรับกรอบมาตรฐานคุณวุฒิภาษาอังกฤษ									
13) เงินอุดหนุนค่าใช้จ่ายอนุรักษ์พันธุกรรมพืชอันเนื่องมาจากพระราชดำริสนองพระราชดำริ		48,000							

งบประมาณ	รวมงบประมาณเงินรายจ่ายประจำปี และเงินรายได้ประจำปีงบประมาณ พ.ศ.2560 (จำแนกตามผลผลิต/โครงการ) (ต่อ)								
	บุคลากรภาครัฐ	วิทยาศาสตร์และเทคโนโลยี	วิทยาศาสตร์สุขภาพ	สังคมศาสตร์	วิจัยเพื่อสร้างองค์ความรู้	วิจัยเพื่อสร้างสะสมองค์ความรู้ที่มีศักยภาพ	บริการวิชาการ	ทำนุบำรุงศิลปวัฒนธรรม	สนับสนุนค่าใช้จ่ายการศึกษาขั้นพื้นฐาน
14) ค่าใช้จ่ายพัฒนาศักยภาพนักศึกษาและประชาชนเพื่อรองรับการเป็นประชาคมอาเซียนและประชาคมโลก									
<b>6. งบบริหารจัดการสมทบมหาวิทยาลัย ฯ</b>									
1) สมทบกองทุนพัฒนาบุคลากร									
2) สมทบกองทุนพัฒนานักศึกษา									
3) สมทบกองทุนส่งเสริมงานวิจัย									
4) ค่าธรรมเนียมในระบบเหมาจ่ายที่จัดสรรไว้ส่วนกลางมหาวิทยาลัย									
5) สมทบค่าสาธารณูปโภค									
6) เงินรายได้สมทบมหาวิทยาลัย									
<b>7. เงินรับฝาก</b>									
1) ค่าใช้จ่ายในการปฐมนิเทศนักศึกษาใหม่									

**ภาคผนวก ก**  
**กรอบแนวทางการติดตามประเมินผลการดำเนินงาน**  
**ตามนโยบาย แผนพัฒนาเชิงยุทธศาสตร์วาระเร่งด่วน และแผนปฏิบัติราชการ**  
**สำนักวิทยบริการและเทคโนโลยีสารสนเทศ**

### **หลักการและเหตุผล**

สำนักวิทยบริการและเทคโนโลยีสารสนเทศ มีการกำกับติดตามประเมินผลแผนปฏิบัติราชการของสำนักวิทยบริการและเทคโนโลยีสารสนเทศ ในการดำเนินการติดตามและประเมินผลการดำเนินงานที่สำคัญตามนโยบาย แผนพัฒนาเชิงยุทธศาสตร์วาระเร่งด่วน และแผนปฏิบัติราชการในภาพรวมของสำนักฯ มีการดำเนินการติดตามและประเมินผลตามแนวทางที่มีความเชื่อมโยงและสอดคล้องกับกรอบแนวทางการติดตามประเมินผลตามนโยบายและยุทธศาสตร์ของมหาวิทยาลัย เพื่อให้การติดตามตามประเมินผลในภาพรวมของสำนักฯ สามารถสะท้อนถึงผลสำเร็จของการดำเนินการตามเป้าหมายในภาพรวมระดับหน่วยงาน ตลอดจนนำเทคโนโลยีมาใช้ในการบริหารจัดการข้อมูลด้านการติดตามประเมินผล และจัดทำรายงานความก้าวหน้าและผลสำเร็จของการดำเนินงานรวมทั้งปัญหาอุปสรรคในการดำเนินงานเพื่อนำเสนอข้อมูลสำคัญต่อผู้บริหารของสำนักฯ และแต่ละแผนกงาน เพื่อประโยชน์ในกระบวนการบริหารยุทธศาสตร์และประกอบการตัดสินใจในระดับนโยบาย สำนักฯ และการบริหารจัดการงบประมาณในภาพรวมของสำนักฯ ต่อไป

### **การติดตามผล**

เป็นกระบวนการและวิธีการในการเร่งรัดการปฏิบัติงานให้เป็นไป ตามเป้าหมายทั้งในเชิงปริมาณ คุณภาพ เวลา และต้นทุน โดยมีกระบวนการติดตามผลอย่างเป็นระบบและมีความต่อเนื่องเป็นรายเดือน ราย ไตรมาส และรายปี เพื่อนำข้อมูลมาใช้ในการปรับปรุงกระบวนการทำงานให้มีประสิทธิภาพ และประสิทธิผล สอดคล้องกับเป้าหมายที่กำหนดไว้

### **การประเมินผล**

เป็นกระบวนการในการเปรียบเทียบผลการปฏิบัติงานกับแผน ที่กำหนด การควบคุม เร่งรัดการปฏิบัติงานให้เป็นไปตามแผน การศึกษาปัญหาที่เกิดขึ้นในทางปฏิบัติ เพื่อแก้ไข/ปรับปรุงการดำเนินงานให้เกิดผลผลิต ผลลัพธ์ที่ต้องการ และเป็นการประเมินผลกระทบบ ทั้งทางตรง/ทางอ้อม เพื่อเป็นข้อมูลประกอบในการดำเนินแผนงาน/โครงการต่อเนื่องหรือ โครงการ ในลักษณะเดียวกันต่อไป และการปรับปรุงนโยบายและแผนฯ ในลักษณะ Rolling Plan

**กรอบการติดตามประเมินผล ประกอบด้วยผลสำเร็จ 3 ระดับ ได้แก่**

**ระดับผลผลิต :** ประเมินผลสำเร็จของประเด็นการพัฒนาที่เป็นเงื่อนไขความสำเร็จ (TIER 1) ของแผนปฏิบัติราชการ ประจำปีงบประมาณ พ.ศ. 2559 สำนักวิทยบริการและเทคโนโลยีสารสนเทศ

**ระดับผลลัพธ์ :** ประเมินผลประโยชน์ที่ได้จากผลผลิตตามเป้าประสงค์/เป้าหมายประเด็นยุทธศาสตร์ และกลยุทธ์

**ระดับผลกระทบ :** ประเมินผลกระทบที่ได้มาจากผลลัพธ์ต่อผู้มีส่วนได้เสีย(Stakeholders audit)

#### **ระยะเวลาการติดตามประเมินผล**

การติดตามประเมินผลการดำเนินงานตามแผนปฏิบัติการประจำปีงบประมาณ พ.ศ. 2559 สำนักวิทยบริการและเทคโนโลยีสารสนเทศ เป็นกลไกสำคัญเพื่อควบคุมการปฏิบัติงานตามกลยุทธ์ และก่อให้เกิดการปรับปรุงอย่างต่อเนื่องโดยดำเนินการเปรียบเทียบผลการปฏิบัติงานจริงกับเป้าหมายที่กำหนดไว้ ซึ่งกำหนดกรอบแนวทางการติดตามผลการปฏิบัติงานของหน่วยงานเพื่อรายงานมหาวิทยาลัยปีละ 3 ครั้ง ดังนี้

ครั้งที่ 1 รอบ 6 เดือน ระหว่างวันที่ 1 ตุลาคม – 31 มีนาคม

ครั้งที่ 2 รอบ 9 เดือน ระหว่างวันที่ 1 ตุลาคม – 30 มิถุนายน

ครั้งที่ 3 รอบ 12 เดือน ระหว่างวันที่ 1 ตุลาคม – 30 กันยายน

โดยสำนักฯ นำเสนอความก้าวหน้าของผลการดำเนินงานและการจัดทำรายงานผลสำเร็จของการดำเนินงานของสำนักวิทยบริการและเทคโนโลยีสารสนเทศ ในรอบปีงบประมาณ ซึ่งแบ่งการติดตามออกเป็น ดังนี้

**(1) หน่วยงานในสำนักวิทยบริการและเทคโนโลยีสารสนเทศ จัดส่งรายงานผลการดำเนินงานตามแผนปฏิบัติการประจำปี ในส่วนของรายการครุภัณฑ์/สิ่งก่อสร้าง และโครงการ ทุกวันที่ 5 ของเดือน** ตามแบบฟอร์มที่กำหนด

#### **- จัดส่งรายงานผลตัวชี้วัด**

ครั้งที่ 1 รอบ 6 เดือน ระหว่างวันที่ 1 ตุลาคม – 31 มีนาคม ภายในวันที่ 5 เมษายน

ครั้งที่ 2 รอบ 9 เดือน ระหว่างวันที่ 1 ตุลาคม – 30 มิถุนายน ภายในวันที่ 5 กรกฎาคม

ครั้งที่ 3 รอบ 12 เดือน ระหว่างวันที่ 1 ตุลาคม – 30 กันยายน ภายในวันที่ 5 ตุลาคม

**(2) สำนักงานผู้อำนวยการ ดำเนินการประมวลผลและวิเคราะห์ผลภาพรวมของมหาวิทยาลัย ดังนี้**

#### **- รายงานการใช้จ่ายงบประมาณ และผลการดำเนินงาน**

ครั้งที่ 1 รอบ 3 เดือน ระหว่างวันที่ 1 ตุลาคม – 31 ธันวาคม ภายในวันที่ 10 มกราคม

ครั้งที่ 2 รอบ 6 เดือน ระหว่างวันที่ 1 ตุลาคม – 31 มีนาคม ภายในวันที่ 10 เมษายน

ครั้งที่ 3 รอบ 9 เดือน ระหว่างวันที่ 1 ตุลาคม – 30 มิถุนายน ภายในวันที่ 10 กรกฎาคม

ครั้งที่ 4 รอบ 12 เดือน ระหว่างวันที่ 1 ตุลาคม – 30 กันยายน ภายในวันที่ 10 ตุลาคม

#### **- รายงานผลตัวชี้วัด**

ครั้งที่ 1 รอบ 6 เดือน ระหว่างวันที่ 1 ตุลาคม – 31 มีนาคม ภายในวันที่ 10 เมษายน

ครั้งที่ 2 รอบ 9 เดือน ระหว่างวันที่ 1 ตุลาคม – 30 มิถุนายน ภายในวันที่ 10 กรกฎาคม

ครั้งที่ 3 รอบ 12 เดือน ระหว่างวันที่ 1 ตุลาคม – 30 กันยายน ภายในวันที่ 10 ตุลาคม