

บทที่ 1

บทนำ

1.1 ปรัชญา (Philosophy)

สำนักวิทยบริการและเทคโนโลยีสารสนเทศ มีปรัชญาที่ตอบสนองปรัชญาของมหาวิทยาลัย คือ “มุ่งเน้นการพัฒนากำลังคนด้านวิทยาศาสตร์และเทคโนโลยีให้มีทักษะความชำนาญด้านวิชาชีพ เสริมสร้าง ทุมนมนุษย์ที่มีมูลค่าเพิ่มให้กับประเทศไทย”

1.2 ปณิธาน (Determination)

สำนักวิทยบริการและเทคโนโลยีสารสนเทศ มีปณิธานที่ตอบสนองปณิธานของมหาวิทยาลัยเทคโนโลยีราชมงคลธัญบุรี คือ “มุ่งมั่นจัดการศึกษาวิชาชีพด้านวิทยาศาสตร์และเทคโนโลยีที่มีคุณภาพด้วยการพัฒนาอย่างต่อเนื่อง”

1.3 ค่านิยมองค์กร (Core values)

- กล้ายืนหยัดในสิ่งที่ถูกต้อง
- ซื่อสัตย์และรับผิดชอบ
- โปร่งใสและตรวจสอบได้
- ไม่เลือกปฏิบัติ
- มุ่งรักดีองค์กร”

1.4 วัฒนธรรมองค์กร (Corporate Culture)

- วัฒนธรรมมุ่งผลงาน (Result Based Culture)
- วัฒนธรรมความร่วมมือ (Collaborative Culture)
- วัฒนธรรมสมรรถนะ (Competency Culture)
- วัฒนธรรมมุ่งเรียนรู้และปรับตัว (Learning & Adaptive Culture)

1.5 อัตลักษณ์ (Identity)

“บัณฑิตนักปฏิบัติมืออาชีพ”

1.6 เอกลักษณ์ (Uniqueness)

สำนักวิทยบริการและเทคโนโลยีสารสนเทศ มีเอกลักษณ์ คือ การบริการเทคโนโลยีสารสนเทศเพื่อการเรียนรู้อย่างสร้างสรรค์และยั่งยืน เพื่อตอบสนองเอกลักษณ์ของมหาวิทยาลัย คือ “มหาวิทยาลัยนักปฏิบัติมืออาชีพด้านวิทยาศาสตร์และเทคโนโลยีและนวัตกรรม”

บทที่ 2

การวิเคราะห์สถานการณ์ (SWOT Analysis)

การวิเคราะห์สถานการณ์ (SWOT Analysis)

การวิเคราะห์สถานการณ์ (SWOT Analysis) เป็นวิเคราะห์สภาพแวดล้อมจากปัจจัยภายในและภายนอกที่ส่งผลกระทบต่อการทำงานของสำนักวิทยบริการและเทคโนโลยีสารสนเทศ เป็นดังนี้

1. วิเคราะห์สภาพแวดล้อมจากปัจจัยภายใน

จุดแข็ง (Strength)	
S1	สำนักวิทยบริการและเทคโนโลยีสารสนเทศ มีการพัฒนาและมีการให้บริการระบบเครือข่ายทั้งมีสายและไร้สายเพื่อเชื่อมโยงทุกหน่วยงานเข้าสู่ระบบที่ส่วนกลาง
S2	สำนักวิทยบริการและเทคโนโลยีสารสนเทศ สามารถพัฒนาระบบงานหลายด้านเพื่อรองรับการบริหารจัดการด้านเทคโนโลยีสารสนเทศ เช่น ระบบ ERP, BPM
S3	สำนักวิทยบริการและเทคโนโลยีสารสนเทศ มีบุคลากรที่มีความสามารถและอดทน มุ่งมั่นในการทำงาน
S4	สำนักสำนักวิทยบริการและเทคโนโลยีสารสนเทศ เป็นหน่วยงานให้บริการด้าน ICT และฝึกอบรมด้าน ICT
S5	สำนักสำนักวิทยบริการและเทคโนโลยีสารสนเทศ มีห้องปฏิบัติการเฉพาะทางทั้งในระดับคณะและพื้นที่ให้บริการที่พร้อมให้บริการ
S6	สำนักสำนักวิทยบริการและเทคโนโลยีสารสนเทศ มีความชัดเจนในนโยบายการพัฒนาสำนักฯ เพื่อสนับสนุนมหาวิทยาลัยด้านวิทยาศาสตร์เทคโนโลยี และนวัตกรรมในระดับประเทศและก้าวสู่ระดับโลก
S7	สำนักสำนักวิทยบริการและเทคโนโลยีสารสนเทศ มีการพัฒนาและปรับปรุงพื้นที่การให้บริการอย่างต่อเนื่อง มีบรรยากาศ และภูมิทัศน์ที่สวยงาม เอื้อต่อการเรียนรู้
S8	บุคลากรของสำนักวิทยบริการและเทคโนโลยีสารสนเทศ มีคุณธรรม จริยธรรม ปฏิบัติตนตามจรรยาบรรณวิชาชีพ และบุคลากรเข้าร่วมกิจกรรมด้านศิลปะและวัฒนธรรม
จุดอ่อน (Weakness)	
W1	จำนวนคอมพิวเตอร์ของสำนักวิทยบริการและเทคโนโลยีสารสนเทศ ยังไม่เพียงพอ เนื่องจากจำนวนนักศึกษาเข้ามาใช้บริการมากขึ้น
W2	สำนักวิทยบริการและเทคโนโลยีสารสนเทศ ยังขาดการจัดการเพื่อให้มีระบบหลายระบบที่เชื่อมต่อกันทั้งมหาวิทยาลัย
W3	บุคลากรของสำนักวิทยบริการและเทคโนโลยีสารสนเทศ มีความรู้ความสามารถด้านภาษาต่างประเทศโดยเฉลี่ยอยู่ในเกณฑ์ต่ำยังต้องพัฒนาด้านภาษาต่างประเทศเพิ่มขึ้น

จุดอ่อน (Weakness)	
W4	จำนวนบุคลากรด้าน IT ของสำนักวิทยบริการและเทคโนโลยีสารสนเทศ ที่ให้บริการกับมหาวิทยาลัยยังไม่เพียงพอกับภาระงานภายในมหาวิทยาลัย
W5	การขับเคลื่อนงานและภารกิจยังต้องอาศัยการสั่งการจากผู้บริหารของสำนักวิทยบริการและเทคโนโลยีสารสนเทศ เป็นหลัก

2. วิเคราะห์สภาพแวดล้อมปัจจัยภายนอก

โอกาส (Opportunities)	
O1	รัฐบาลมีนโยบายในการส่งเสริมการใช้ ICT ทั้งประเทศ ส่งผลให้สำนักวิทยบริการและเทคโนโลยีสารสนเทศ ได้รับการพัฒนาเป็นอันดับแรกๆ
O2	มหาวิทยาลัยฯ ส่งเสริมการพัฒนาด้าน ICT อย่างต่อเนื่อง ส่งผลให้สำนักวิทยบริการและเทคโนโลยีสารสนเทศ ได้รับการพัฒนาเป็นอันดับแรกๆ
O3	มีความต้องการนักศึกษาในด้าน ICT ในตลาดแรงงานสูง
O4	การประเมินและรับรองโดย สมศ. เป็นปัจจัยที่เปิดโอกาสให้หน่วยงานต่างๆ ในมหาวิทยาลัย ได้รับทราบข้อดีและข้อด้อย กระตุ้นให้เกิดการตื่นตัวที่จะไปสู่การพัฒนา
O5	รัฐบาลให้การสนับสนุนงบประมาณด้านเทคโนโลยีสารสนเทศ ที่เอื้อต่อการจัดการเรียนการสอนด้านวิทยาศาสตร์และเทคโนโลยี
O6	ความต้องการการรับบริการทางด้านเทคโนโลยีสารสนเทศ มีมากขึ้นและผู้บริหารระดับสูงให้ความสำคัญ
อุปสรรค (Threats)	
T1	การเปลี่ยนแปลงทางเทคโนโลยีที่รวดเร็ว ต้องมีการลงทุนอยู่เสมอ
T2	พฤติกรรมของผู้ใช้งานในปัจจุบัน มีความเสี่ยงในการสร้างปัญหาให้กับระบบงาน
T3	ภัยคุกคามและปัญหาความปลอดภัยทางด้านเทคโนโลยีสารสนเทศ เป็นอุปสรรคกับการดำเนินงานของสำนักวิทยบริการและเทคโนโลยีสารสนเทศ
T4	การจัดการศึกษาด้านวิทยาศาสตร์และเทคโนโลยีต้องใช้เงินลงทุนสูงในด้านเครื่องมือ/อุปกรณ์ห้องปฏิบัติการ
T5	สภาพแวดล้อมสังคมรอบข้างมหาวิทยาลัยฯ มีแหล่งอบายมุขที่ไม่เป็นสังคมอันพึงประสงค์ซึ่งดึงดูดนักศึกษาไปมากกว่าที่จะเข้ามาใช้บริการในสำนักวิทยบริการและเทคโนโลยีสารสนเทศ
T6	งบประมาณที่สำนักวิทยบริการและเทคโนโลยีสารสนเทศ ได้รับการจัดสรรไม่สอดคล้องต่อการขยายตัวของมหาวิทยาลัยฯ ทำให้ไม่สามารถพัฒนางานทางด้าน ICT ให้ได้ตามเกณฑ์ที่กำหนด
T7	สภาพเศรษฐกิจ สังคม สิ่งแวดล้อมเปลี่ยนแปลงบ่อย ส่งผลกระทบต่อการบริหารจัดการของสำนักวิทยบริการและเทคโนโลยีสารสนเทศ

	อุปสรรค (Threats)
T8	นักศึกษาที่มาใช้บริการที่สำนักวิทยบริการและเทคโนโลยีสารสนเทศยังใช้ ICT เพื่อการบันเทิงมากกว่าการเรียนรู้
T9	การบริหารงบประมาณเงินรายได้

บทที่ 3

แผนปฏิบัติการประจำปีงบประมาณ พ.ศ. 2562

สำนักวิทยบริการและเทคโนโลยีสารสนเทศ

3.1 วิสัยทัศน์ (Vision)

สำนักวิทยบริการและเทคโนโลยีสารสนเทศ นั้นมุ่งเน้นเพื่อสนับสนุนและให้บริการเทคโนโลยีสารสนเทศเพื่อการเรียนรู้สำหรับนักศึกษาและบุคลากร เพื่อให้มหาวิทยาลัยบรรลุตามเป้าหมายที่มหาวิทยาลัยกำหนดไว้คือ “มหาวิทยาลัยเทคโนโลยีราชมงคลธัญบุรี เป็นมหาวิทยาลัยนักปฏิบัติมืออาชีพชั้นนำด้านวิทยาศาสตร์เทคโนโลยีและนวัตกรรมในระดับประเทศและระดับสากล ตอบสนองแรงบันดาลใจด้านเทคโนโลยีสารสนเทศเพื่อการเรียนรู้ “For Your Information Learning Technology (ILT) Inspiration”

3.2 พันธกิจ (Mission)

1. พัฒนาโครงสร้างพื้นฐานให้สามารถตอบสนองต่อการให้บริการที่เหมาะสมของมหาวิทยาลัยฯ ผ่านโครงสร้างพื้นฐานทางด้านเทคโนโลยีสารสนเทศ การตรวจสอบและกำกับการบริหารจัดการโดยใช้มาตรฐานที่เป็นที่ยอมรับในระดับสากล
2. พัฒนางานระบบการให้บริการให้สอดคล้องกับความต้องการของผู้รับบริการผ่านช่องทางที่เหมาะสมต่อผู้รับ บริการและสร้างสิ่งแวดล้อมที่เหมาะสมต่อผู้รับบริการและทั้งด้านการเรียนรู้ บริหารจัดการและการประสานงาน
3. ให้บริการทางวิชาการแก่สังคมอย่างเป็นรูปธรรมและจัดให้สำนักฯ เป็นแหล่งเรียนรู้ที่สมบูรณ์ มีความพร้อมในการให้บริการชุมชน และสังคม
4. ทำนุบำรุงศิลปวัฒนธรรม และส่งเสริมให้มีการใช้เทคโนโลยีอย่างถูกต้องไม่ละเมิดจริยธรรมอันดีและกฎหมายต่าง ๆ ที่เกี่ยวข้อง
5. พัฒนาบุคลากรของมหาวิทยาลัยฯ ให้มีความสามารถและความรู้สอดคล้องกับการพัฒนาทางด้านเทคโนโลยีสารสนเทศการให้บริการ การเปลี่ยนแปลงทางด้านสังคมและการบริหารจัดการในภาครัฐ
6. พัฒนาระบบงานภายในให้สามารถให้บริการทางวิชาการอย่างมีประสิทธิภาพและประสิทธิผล มีความโปร่งใส และใช้หลักธรรมาภิบาลในการบริหาร

3.3 ประเด็นยุทธศาสตร์ (Strategic Issue)

1. การผลิตและพัฒนาบุคลากรด้านวิชาชีพและด้านเทคโนโลยีสารสนเทศเพื่อรองรับยุทธศาสตร์ และส่งเสริมและสนับสนุนการเรียนการสอน
2. สนับสนุนการพัฒนางานวิจัย สิ่งประดิษฐ์ นวัตกรรมและงานสร้างสรรค์ ที่สามารถนำไปใช้ประโยชน์และช่วยพัฒนาเศรษฐกิจและสังคมของประเทศ
3. การพัฒนาความเป็นนานาชาติ

4. ให้บริการวิชาการแก่สังคมเพื่อเสริมสร้างความแข็งแกร่งให้กับชุมชนสังคม บนพื้นฐานองค์ความรู้
5. การอนุรักษ์ สร้างสรรค์ศิลปะและวัฒนธรรมภูมิปัญญาท้องถิ่น และสิ่งแวดล้อม
6. บุคลากรได้รับการส่งเสริมความก้าวหน้าในอาชีพ มีความสุขในการทำงาน บนฐานสมรรถนะของบุคลากร เพื่อสร้างมูลค่าเพิ่มด้านผลงานให้เกิดขึ้นกับองค์กร และรองรับการเป็นมหาวิทยาลัย 4.0 และมหาวิทยาลัยในกำกับ
7. การพัฒนาระบบบริหารจัดการโดยใช้หลักธรรมาภิบาลและการเพิ่มขีดความสามารถในการแข่งขันของมหาวิทยาลัย

3.4 เป้าประสงค์

1. บุคลากรมีทักษะความรู้ความสามารถและสมรรถนะตามมาตรฐานวิชาชีพ และพัฒนาคุณภาพชีวิตได้ตามศักยภาพ
2. มีงานวิจัย สิ่งประดิษฐ์ นวัตกรรมและงานสร้างสรรค์ ที่ตอบโจทย์ภาคอุตสาหกรรม เป็นที่ยอมรับในระดับชาติและนานาชาติ
3. มหาวิทยาลัยเป็นที่ยอมรับในระดับนานาชาติ
4. ชุมชนและสังคมได้รับการเสริมสร้างศักยภาพ ยกระดับความเข้มแข็ง และสามารถพึ่งพาตนเองได้อย่างยั่งยืน
5. มีการฟื้นฟู อนุรักษ์ สืบสาน ศิลปะ วัฒนธรรม ภูมิปัญญาท้องถิ่น รักษาสิ่งแวดล้อม ที่บูรณาการกับการเรียนการสอน กิจกรรมนักศึกษา และเผยแพร่ต่อสาธารณชน
6. บุคลากรได้รับการส่งเสริมความก้าวหน้าในอาชีพ มีความสุขในการทำงาน บนฐานสมรรถนะของบุคลากร เพื่อสร้างมูลค่าเพิ่มด้านผลงานให้เกิดขึ้นกับองค์กร
7. มีระบบบริหารจัดการที่มีคุณภาพควบคู่กับการสร้างธรรมาภิบาลและมาตรฐานการทำงาน ที่มีผลสัมฤทธิ์สูง (high performance organization)

3.5 กลยุทธ์

กลยุทธ์ที่ 1 ส่งเสริมและสนับสนุนการเรียนการสอน พัฒนาสภาพแวดล้อมที่เอื้อต่อการเรียน

- 1.1 จัดตั้งศูนย์สอบมาตรฐานด้าน IT
- 1.2 จัดอบรมและสอบมาตรฐาน IC3
- 1.3 พัฒนาระบบสารสนเทศ สำหรับงานสหกิจศึกษาและการฝังตัวของอาจารย์
- 1.4 พัฒนาระบบฐานข้อมูลและกระบวนการแลกเปลี่ยนเรียนรู้ ในการผลิตบัณฑิตนักปฏิบัติ
- 1.5 สนับสนุนอุปกรณ์ ครุภัณฑ์ ห้องปฏิบัติการที่สามารถสร้างทักษะให้เกิดขึ้นในตัวผู้เรียน โดยสามารถเข้าไปใช้ได้ทั้งในเวลาเรียนและนอกเวลาเรียน
- 1.6 พัฒนาให้ห้องสมุดเป็นแหล่งเรียนรู้ พัฒนาสภาพแวดล้อมรองรับการใช้งานและการค้นคว้าที่สมบูรณ์
- 1.7 พัฒนาส่วนให้บริการ รองรับบริการขยายการรับนักศึกษาในระดับบัณฑิตศึกษา
- 1.8 จัดหาทรัพยากรการเรียนรู้เพื่อรองรับการเรียนการสอน เช่น หนังสืออิเล็กทรอนิกส์ (e-book) ฐานข้อมูลเพื่อการสืบค้นเพื่อรองรับการใช้งานของอาจารย์และนักศึกษา
- 1.9 จัดหาหนังสือและทรัพยากรสารสนเทศที่มีคุณภาพเพื่อรองรับการให้บริการ

- 1.10 จัดมูมนหนังสือเฉพาะทางเน้นการสนับสนุนการจัดการศึกษาทางด้าน Cluster เช่น พลังงาน อาหาร แฟชั่น-สิ่งทอ และ ICT
- 1.11 ส่งเสริมรูปแบบการเรียนการสอนแบบผสมผสาน (Blended Learning) การใช้บทเรียนอิเล็กทรอนิกส์ (e-Learning) ร่วมกับการเรียนการสอนที่เน้นการพัฒนาทักษะและการลงมือปฏิบัติในห้องเรียน
- 1.12 สนับสนุนการพัฒนาบทเรียนอิเล็กทรอนิกส์ (e-Learning) โดยการจัดบริการสนับสนุนให้คณาจารย์สามารถพัฒนาบทเรียนด้วยตนเอง
- 1.13 สนับสนุนการจัดตั้งห้องปฏิบัติการด้านเทคโนโลยีสารสนเทศที่ทันสมัยรองรับการให้บริการการเรียนการสอน ด้านเทคโนโลยีสารสนเทศ โดยมุ่งเน้นการใช้ทรัพยากรสารสนเทศร่วมกันอย่างมีประสิทธิภาพ
- 1.14 จัดตั้ง Professional Center เพื่อรองรับการดำเนินภารกิจ การพัฒนานักศึกษาด้านต่างๆ
- 1.15 พัฒนานักศึกษา โดยให้ความรู้ทางด้านเทคโนโลยีที่เหมาะสม เช่น การให้ความรู้ด้าน ICT การปรับพื้นฐานให้กับนักศึกษาใหม่ (ระดับต้น) การใช้คอมพิวเตอร์ การสืบค้นข้อมูล ฯลฯ
- 1.16 การพัฒนาทักษะการใช้ ICT เพื่อพัฒนาศักยภาพการเรียนรู้ (ระดับกลาง) เช่น หลักสูตรทางด้านการใช้โปรแกรมที่เกี่ยวข้องกับการเรียนการสอน
- 1.17 พัฒนาทักษะการใช้ ICT การพัฒนาศักยภาพของนักศึกษาสู่มืออาชีพ
- 1.18 การจัดสอบมาตรฐานการใช้งานด้าน ICT และภาษา ที่ได้รับการยอมรับสำหรับนักศึกษา
- 1.19 การพัฒนาทักษะ การทำงานในด้านต่างๆ เพื่อสร้างความสามารถในการแข่งขัน เพื่อสร้างโอกาสก่อนเข้าสู่ตลาดแรงงาน เช่น ทักษะด้านภาษา ทักษะการนำเสนองาน การทำงานร่วมกัน การเขียนรายงาน และการเขียนจดหมายสมัครงาน ฯลฯ

กลยุทธ์ที่ 2 ส่งเสริมความร่วมมือกับภาคการผลิต สถาบันการศึกษา องค์กรของรัฐ และเอกชน

- 2.1 เผยแพร่กระบวนการผลิตบัณฑิตนักปฏิบัติไปยังหน่วยงานภายนอก
- 2.2 ร่วมมือกับรัฐ/เอกชน/รัฐวิสาหกิจ ผลิตบัณฑิตที่ตรงตามความต้องการของผู้ใช้บัณฑิต
- 2.3 สร้างความร่วมมือในเชิงกลยุทธ์ การสร้างความสัมพันธ์ในระดับองค์กรกับหน่วยงานภายในมหาวิทยาลัย โดยการทำความเข้าใจและกำหนดทิศทางร่วมกัน

กลยุทธ์ที่ 3 พัฒนาบัณฑิตให้เป็นคนเก่งและเป็นคนดี

- 3.1 เพิ่มพูน Soft Skills และพัฒนาทักษะทางสังคม เพื่อส่งเสริมให้การทำงานมีประสิทธิภาพ
- 3.2 พัฒนาบัณฑิตให้เป็นคนดี มีคุณธรรม
- 3.3 บูรณาการการจัดกิจกรรมนักศึกษากับงานด้านวิชาการ
- 3.4 จัดทำ Activities Transcript ส่งเสริมให้นักศึกษาทำกิจกรรม เพื่อพัฒนาสุขภาวะที่สมบูรณ์

- 3.5 พัฒนาระบบอาจารย์ที่ปรึกษา เพื่อให้การช่วยเหลือและสนับสนุนให้นักศึกษาประสบความสำเร็จในการศึกษา
- 3.6 จัดหาสิ่งอำนวยความสะดวกและสวัสดิการ เพื่อสร้างคุณภาพชีวิตที่ดี
- 3.7 เชิดชูเกียรติคนดี คนเก่ง และสนับสนุนคนที่มีความประพฤติดีด้วยการให้ทุนความประพฤติดี หรือเรียนดี
- 3.8 พัฒนาระบบเครือข่ายศิษย์เก่าให้เข้มแข็ง เพื่อสร้างผลสัมฤทธิ์ในการประสานประโยชน์มีส่วนร่วมในการพัฒนามหาวิทยาลัยและสังคม
- 3.9 สร้างแรงจูงใจสร้างความสัมพันธ์ที่ดีกับศิษย์เก่า และการระดมทุนเพื่อสนับสนุนกิจการของมหาวิทยาลัย

กลยุทธ์ที่ 4 พัฒนาความเป็นนานาชาติ

- 4.1 ส่งเสริมการแลกเปลี่ยนบุคลากรกับต่างประเทศในด้านต่างๆ เช่น Visiting Professor นักวิจัย อาสาสมัคร
- 4.2 ส่งเสริมการจัดการศึกษา หลักสูตรนานาชาติ การแลกเปลี่ยนนักศึกษา การฝึกอบรมระยะสั้น การเทียบโอน หลักสูตร Joint Degree เพื่อนักศึกษาต่างชาติ
- 4.3 พัฒนาบุคลากร อาจารย์ ให้มีทักษะการใช้ภาษาต่างประเทศ โดยการฝึกอบรม สื่อการเรียนรู้ การใช้สื่อ e-Learning
- 4.4 ส่งเสริมการศึกษา ทุน แลกเปลี่ยน ฝึกอบรมต่างประเทศ และประเทศเพื่อนบ้าน เพื่อความเข้าใจศาสนาและวัฒนธรรมที่ต่างกัน
- 4.5 ส่งเสริมให้บุคลากรและนักศึกษาส่งผลงานประกวดระดับนานาชาติ
- 4.6 นำประเด็นการประเมินเพื่อการจัดอันดับ Ranking มาศึกษาวิเคราะห์และใช้เป็นแนวทางที่เหมาะสมในการพัฒนามหาวิทยาลัย
- 4.7 พัฒนาระบบฐานข้อมูลชาวต่างชาติที่เข้ามาทำกิจกรรมร่วมกับมหาวิทยาลัย
- 4.8 ปรับปรุงระบบบริการด้านเทคโนโลยีสารสนเทศให้เป็นมาตรฐานและครอบคลุมพื้นที่บริการ One Network Environments
- 4.9 จัดอบรมด้านภาษาอังกฤษร่วมกับสถาบันสอนภาษา AUA เพื่อพัฒนานักศึกษาและบุคลากรให้มีศักยภาพด้านภาษาที่มีมาตรฐานและเป็นที่ยอมรับ
- 4.10 จัดฝึกอบรมด้านภาษาญี่ปุ่น ร่วมกับสมาคมส่งเสริมเทคโนโลยีไทย-ญี่ปุ่น
- 4.11 จัดฝึกอบรมหลักสูตรที่เกี่ยวข้องกับการทำงานและวัฒนธรรมต่างชาติ กับองค์กรนานาชาติ รองรับการทำงานในยุคที่มีการเปิดเสรีด้านการค้า และการทำงาน

กลยุทธ์ที่ 5 สนับสนุนการพัฒนางานวิจัย สิ่งประดิษฐ์ นวัตกรรม และงานสร้างสรรค์ บนพื้นฐานวิทยาศาสตร์และเทคโนโลยี ที่สามารถนำไปใช้ประโยชน์ต่อสถานประกอบการ ชุมชน สังคม และมีส่วนในการพัฒนาประเทศ

- 5.1 พัฒนาคลินิกนักวิจัยเพื่อให้คำปรึกษาและสนับสนุนการทำวิจัย
- 5.2 พัฒนาคลินิกเทคโนโลยีให้เชื่อมโยงกับภาคประกอบการ ชุมชน และนำปัญหาใช้ในการวิจัย และสร้างนวัตกรรม ให้ตรงกับความต้องการ

- 5.3 ส่งเสริมการตีพิมพ์เผยแพร่งานวิจัยและนวัตกรรม โดยการจัดระบบการช่วยเหลือและให้คำปรึกษา
- 5.4 ส่งเสริมการจัดทำวารสารวิชาการทุก CLUSTER หลักโดยทุกวารสารต้องได้มาตรฐาน TCI
- 5.5 สนับสนุนการพัฒนาและต่อยอด โครงการงานของนักศึกษาให้มีคุณภาพและประสิทธิภาพสูงขึ้นโดยสนับสนุนโครงการที่มีศักยภาพ
- 5.6 มีการจัดประกวดแข่งขัน โครงการนวัตกรรมนักศึกษา ด้าน ICT
- 5.7 พัฒนาระบบผู้เชี่ยวชาญเพื่อรวบรวมข้อมูล ผู้เชี่ยวชาญ โครงการ งานวิจัย นวัตกรรม และจัดเก็บรวบรวมเป็นคลังปัญญา คลังสมองของมหาวิทยาลัย
- 5.8 สร้างระบบการพัฒนาเข้าสู่ตำแหน่งทางวิชาการจากผลการดำเนินงานวิจัยที่สอดคล้องกับทิศทางการพัฒนามหาวิทยาลัย
- 5.9 จัดหาฐานข้อมูลอ้างอิงงานวิจัย (Reference Database) เพื่อรองรับการจัดการศึกษา การวิจัยในรูปแบบ Cluster
- 5.10 พัฒนาระบบเพื่อรองรับการใช้งานสืบค้นข้อมูลผ่านระบบเครือข่ายอินเทอร์เน็ต จากภายนอกมหาวิทยาลัย
- 5.11 พัฒนาและส่งเสริมการใช้งานระบบ e-Research โดยพัฒนาระบบการจัดเก็บและเผยแพร่ผลงานวิจัยผ่านอินเทอร์เน็ต

กลยุทธ์ที่ 6 ลดความเหลื่อมล้ำในสังคมด้วยการให้บริการทางวิชาการแบบมีส่วนร่วมของชุมชนและสังคม เพื่อพัฒนาทรัพยากรมนุษย์ และภูมิปัญญาท้องถิ่น

- 6.1 การจัดตั้งและพัฒนาเครือข่ายการบริการวิชาการตามความต้องการของชุมชน ท้องถิ่น สถานประกอบการ และภาคอุตสาหกรรม องค์กรของรัฐและเอกชน
- 6.2 สร้างโอกาสและรายได้แก่วิสาหกิจขนาดกลางและขนาดย่อม (SMEs) และ พัฒนาศักยภาพของสถานประกอบการและภาคอุตสาหกรรม ด้วยแนวคิดเชิงสร้างสรรค์
- 6.3 ส่งเสริมภูมิปัญญาท้องถิ่น และทุนทางวัฒนธรรม เพื่อสร้างอาชีพ เพิ่มมูลค่า และเพิ่มความมั่นคง มั่นคงให้กับชุมชน ด้วยการบริการทางวิชาการแบบมีส่วนร่วม
- 6.4 สนับสนุนโครงการ/กิจกรรมบริการวิชาการที่บูรณาการกับการเรียนการสอนและการวิจัย
- 6.5 ปรับปรุง ระเบียบ ข้อบังคับและหลักเกณฑ์ ที่สนับสนุนความคล่องตัวในการบริหารงานวิชาการ
- 6.6 การสร้างคุณค่าการบริการวิชาการกับบุคคลและหน่วยงานภายนอก จัดให้สำนักฯ เป็นแหล่งเรียนรู้ที่สมบูรณ์แบบ รองรับการใช้งานใช้บริการ

- 6.7 ให้บริการทางวิชาการแก่สังคมอย่างเป็นรูปธรรม ดำเนินโครงการจัดฝึกอบรมและให้บริการอย่างต่อเนื่อง
- 6.8 จัดอบรมให้กับศิษย์เก่าเพื่อพัฒนาศักยภาพให้มีความรู้ความสามารถตามเทคโนโลยีที่เปลี่ยนแปลงไป
- 6.9 สร้างเครือข่ายศิษย์เก่า และสถานประกอบการเพื่อร่วมพัฒนามหาวิทยาลัย
- 6.10 สร้างความพร้อมในการให้บริการชุมชนและสังคม ขยายสาขาความเชี่ยวชาญและการเป็นที่ปรึกษา ประเภท A ในสาขาเฉพาะด้านเทคโนโลยีสารสนเทศ
- 6.11 สามารถสร้างรายได้จากการบริการวิชาการให้แก่สำนักฯ และมหาวิทยาลัยจากการเป็นที่ปรึกษา

กลยุทธ์ที่ 7 สร้างระบบและกลไกการทำงานบำรุง ศาสนา ศิลปะ วัฒนธรรม ภูมิปัญญาท้องถิ่น และสิ่งแวดล้อมเพื่อการบูรณาการกับการเรียนการสอน กิจกรรมนักศึกษา และสนับสนุนการเผยแพร่กิจกรรมต่อสาธารณชน

- 7.1 ทำนุบำรุงศาสนา ศิลปะและวัฒนธรรม เรียนรู้ และปลูกฝังจิตสำนึก การอนุรักษ์ศิลปะและวัฒนธรรม และการอนุรักษ์สิ่งแวดล้อม
- 7.2 พัฒนาด้วยทรัพยากรที่เป็นมิตรต่อสิ่งแวดล้อม และพัฒนามหาวิทยาลัยเป็น Green University
- 7.3 อนุรักษ์ และพัฒนาเศรษฐกิจสร้างสรรค์ด้วยทุนทางวัฒนธรรม และภูมิปัญญา เพื่อการพัฒนาอย่างยั่งยืน
- 7.4 สนับสนุนการเผยแพร่ศิลปวัฒนธรรม และภูมิปัญญาท้องถิ่น
- 7.5 ส่งเสริมให้มีการใช้เทคโนโลยีอย่างถูกต้องไม่ละเมิดจริยธรรม จรรยาบรรณ ตลอดจนกฎหมายต่างๆ ที่เกี่ยวข้อง
- 7.6 มีระบบตรวจสอบและป้องกันการเข้าใช้งานเว็บไซต์ที่ไม่พึงประสงค์
- 7.7 ส่งเสริมการพัฒนาพิพิธภัณฑน์บัว มทร.ธัญบุรี ด้านต่างๆ เช่น การพัฒนาระบบเครือข่ายไร้สาย การปรับปรุงเว็บไซต์ การแปลเว็บไซต์เป็นภาษาต่างประเทศเพื่อการเผยแพร่ในระดับสากล
- 7.8 ส่งเสริมการจัดกิจกรรม ในเทศกาลต่างๆ ของหน่วยงาน นักศึกษา ชมรมต่างๆ

กลยุทธ์ที่ 8 พัฒนาระบบบริหารทรัพยากรมนุษย์

- 8.1 พัฒนาระบบการฝึกอบรมและพัฒนาบุคลากรโดยการสร้างแผนพัฒนารายบุคคล Individual Development Plan และสนับสนุนรางวัลให้กับผู้ทำผลงานทางวิชาการ
- 8.2 พัฒนาระบบ Successor Plan
- 8.3 พัฒนาระบบอาจารย์สมทบจากผู้เชี่ยวชาญภายนอกทั้งในและต่างประเทศ เพื่อดึงดูดผู้มีความสามารถทางวิชาการ/วิชาชีพเข้าสู่อาชีพอาจารย์

- 8.4 พัฒนาบุคลากรและหมุนเวียน (Rotate) ตำแหน่งตามศักยภาพ เพื่อเพิ่มประสิทธิภาพของบุคลากรสายสนับสนุน
- 8.5 ส่งเสริมและพัฒนาภาวะผู้นำ เพื่อเตรียมสร้างบุคลากรให้มีวิสัยทัศน์ และมีความสามารถในการบริหารจัดการ
- 8.6 สนับสนุนการสร้างภาวะผู้นำ และสร้างเครือข่ายของผู้บริหารระดับสูงของมหาวิทยาลัย ให้สามารถพัฒนาระบบบริหารมหาวิทยาลัยและการบริหารวิชาการในระดับมาตรฐานสากล
- 8.7 สร้างแรงจูงใจและขวัญกำลังใจในการทำงาน
- 8.8 สร้างมาตรฐานการใช้ ICT ของบุคลากรในมหาวิทยาลัย (IT Road Map) โดยการให้ความรู้และการจัดสอบมาตรฐานการใช้งานด้าน ICT และภาษาที่ได้รับการยอมรับสำหรับบุคลากร
- 8.9 พัฒนาบุคลากรของมหาวิทยาลัยฯ ให้มีความรู้ความสามารถสอดคล้องกับการพัฒนาเทคโนโลยีสารสนเทศ การให้บริการ การเปลี่ยนแปลงทางด้านสังคมและการบริหารจัดการในภาครัฐ โดยการจัดฝึกอบรมและพัฒนาบุคลากรของมหาวิทยาลัย โดยเน้นหลักสูตรระดับสูงเพิ่มขึ้น เช่น
 - การใช้ Ms Outlook เพื่อการสื่อสารภายในองค์กร
 - การใช้ Excel เพื่อการวิเคราะห์ข้อมูล
 - การใช้ BI (Business Intelligent) เพื่อการวิเคราะห์ข้อมูลประกอบการบริหาร
 - การนำเสนองาน (Presentation) อย่างมืออาชีพ
 - การเขียนภาพและผังข้อมูลด้วย MS VISIO
 - การบริหารโครงการด้วย MS Project
 - การใช้โปรแกรมเพื่อการวิจัย และการวิเคราะห์ข้อมูล
 - การคิดอย่างเป็นระบบและการเขียนผังความคิด Mind Map
- 8.10 พัฒนาศักยภาพการใช้งานระบบงานต่างๆ เช่น ระบบการวางแผนทรัพยากรในองค์กร (ERP) ระบบการวางแผน (BPM) การสื่อสารภายในองค์กร (MS Outlook) การสืบค้นข้อมูล และโปรแกรมที่ใช้กับระบบงานอื่นๆ โดยใช้การอบรมแบบปกติ การเรียนรู้ระหว่างการทำงาน (On-job Training) และการให้คำปรึกษา การแก้ไขข้อขัดข้องต่างๆ
- 8.11 จัดหาทรัพยากรการเรียนรู้ สำหรับบุคลากรเพื่อการทำงาน เช่น การจัดหาหนังสือเกี่ยวกับการบริหารจัดการ การพัฒนาทรัพยากรมนุษย์ สื่ออิเล็กทรอนิกส์แบบต่างๆ เช่น e-Learning e-Training และ วิดีทัศน์

กลยุทธ์ที่ 9 พัฒนาระบบการบริหารจัดการสมัยใหม่ : Modern Management

- 9.1 สร้างวัฒนธรรมองค์กรที่มีความร่วมมือในทุกภาคส่วน
- 9.2 ส่งเสริมระบบธรรมาภิบาลในสำนักวิทยบริการและเทคโนโลยีสารสนเทศ

- 9.3 พัฒนาระบบฐานข้อมูลสารสนเทศเพื่อการบริหารจัดการ โดยการจัดทำศูนย์บริการข้อมูลกลาง Information Center
- 9.4 พัฒนาสิ่งแวดล้อมภายในสำนักฯ ให้เป็นหน่วยงานที่มีชีวิต มีบรรยากาศความเป็น Hands On ในรูปแบบโรงเรียนในโรงงาน
- 9.5 เพิ่มประสิทธิภาพและมาตรฐานการประกันคุณภาพการศึกษา
- 9.6 จัดตั้งศูนย์ผลิตตำราวิชาการและสื่อการเรียนการสอน
- 9.7 พัฒนาแผนแม่บททางกายภาพเพื่อใช้พื้นที่ให้เกิดประโยชน์สูงสุด
- 9.8 จัดสภาพแวดล้อม และโครงสร้างพื้นฐานเทียบเท่าระดับสากล
- 9.9 ปรับปรุง กฎ ระเบียบ ที่สนับสนุนความคล่องตัวในการบริหารจัดการ
- 9.10 พัฒนา Information Center เพื่อสนับสนุนการดำเนินงานของระบบต่างๆ สร้างความร่วมมือกับหน่วยงานภายในเพื่อพัฒนาระบบต่างๆ และเชื่อมโยงระบบเพื่อการแลกเปลี่ยนข้อมูลของระบบงานต่างๆ
- 9.11 พัฒนาระบบงานภายในให้สามารถให้บริการอย่างมีประสิทธิภาพ พัฒนาระบบ MIS รองรับการบริหารจัดการ และใช้ข้อมูลเพื่อการตัดสินใจและมีการรายงานข้อมูลที่สำคัญสำหรับการบริหารจัดการให้กับผู้บริหารทราบในแต่ละระดับ เช่น กรรมการบริหาร มหาวิทยาลัย CEO กรรมการสภามหาวิทยาลัยฯ
- 9.12 สนับสนุนการพัฒนาระบบการวางแผนทรัพยากรในองค์กร (ERP : Enterprise Resource Planning) ร่วมกับกองคลัง
- 9.13 สนับสนุนการพัฒนาระบบ BPM ร่วมกับกองแผนงาน
- 9.14 สนับสนุนการพัฒนาระบบทะเบียนนักศึกษา ร่วมกับสำนักส่งเสริมวิชาการและงานทะเบียน
- 9.15 ส่งเสริมการใช้ระบบ Internet MS Outlook ระบบ e-Document
- 9.16 การเผยแพร่ข้อมูลที่สำคัญผ่านระบบเทคโนโลยีสารสนเทศ โดยสร้างมาตรฐานในการให้บริการ มีความโปร่งใส และใช้หลักธรรมาภิบาลในการบริหาร
- 9.17 สนับสนุนการเรียนรู้ที่ปราศจากพรมแดน (Learning without Boundary) และแนวคิดเรื่องเทคโนโลยีทุกที่ (Ubiquitous Technology) โดยการขยายระบบเครือข่าย แบบมีสายและไร้สายเพื่อรองรับการขยายการให้บริการไปยังพื้นที่ต่างๆ ของมหาวิทยาลัย
- 9.18 การให้ความสำคัญกับการเข้าถึง (Accessibility) และการเชื่อมต่อ (Connectivity) โดยพัฒนาเครือข่ายที่รองรับการเชื่อมต่อจากภายนอกและเตรียมการรองรับการเชื่อมต่อเครือข่ายส่วนบุคคล ของนักศึกษา และบุคลากรโดยการขยายระบบ VPN ให้รองรับการใช้งานที่เพิ่มขึ้นและมีความปลอดภัยสูงขึ้น
- 9.19 สร้างเสถียรภาพของระบบเครือข่ายคอมพิวเตอร์ให้สูงขึ้นและสามารถรองรับการใช้งานที่สูงขึ้นได้

- 9.20 การนำเทคโนโลยีที่แตกต่างกันมารวมกันเพื่อให้ได้ประโยชน์มากขึ้น (Convergence)
- 9.21 พัฒนาระบบความปลอดภัยในการใช้งานระบบเครือข่ายเทคโนโลยีสารสนเทศ (Information Security)
- 9.22 พัฒนาระบบสำรองเพื่อรองรับการเกิดเหตุฉุกเฉิน และแผนการดำเนินงานเพื่อความต่อเนื่อง (Business Continuity Planning) การสำรองข้อมูลและการกู้คืนข้อมูล (Backup and Recovery)
- 9.23 พัฒนามาตรฐานของเว็บไซต์ของหน่วยงาน โครงการต่างๆ ให้มีข้อมูลที่เหมาะสมต่อการเข้าใช้งาน โดยการรวบรวมความต้องการของผู้ใช้งาน ให้มีช่องทางการเข้าใช้งานให้เหมาะสมตามกลุ่มเป้าหมาย เช่น นิสิตศึกษา คณาจารย์ บุคลากร นักวิจัย ศิษย์เก่า สถานประกอบการ การสมัครงาน/หางาน การบริการทางวิชาการแก่สังคม ฝึกอบรม
- 9.24 พัฒนาระบบการสนับสนุนการเรียนการสอน เช่น การใช้สื่อออนไลน์ ระบบห้องสมุด ระบบสืบค้นข้อมูล e-Book, Union Catalog, e-Learning
- 9.25 พัฒนาระบบสารสนเทศเพื่อสนับสนุนการวิจัย e-Research, Reference Database, Digital collection พัฒนาระบบสารสนเทศเพื่อสนับสนุนการปฏิบัติงาน เช่น Website Intranet, e-mail
- 9.26 พัฒนาระบบที่สนับสนุนการบริหารจัดการ MIS, ERP, EIS, DSS เพื่อรองรับการเสนอข้อมูลเพื่อการตัดสินใจให้กับผู้บริหาร
- 9.27 การพัฒนาระบบห้องสมุดอัตโนมัติ ให้มีความเชื่อมโยงภายในมหาวิทยาลัยเพื่อการสืบค้นและการใช้ข้อมูลร่วมกัน
- 9.28 การจัดหาโปรแกรมลิขสิทธิ์เพื่อการใช้งานภายในมหาวิทยาลัย รวมไปถึงการส่งเสริมการใช้โปรแกรม Open Source ภายในมหาวิทยาลัยเพื่อลดค่าใช้จ่ายภาครัฐ
- 9.29 การพัฒนาบุคลากรด้าน ICT ให้มีความรู้ด้านเทคโนโลยีสารสนเทศ (Computer and Information Literacy)
- 9.30 พัฒนาระบบการให้บริการ เพื่อสอดคล้องกับความต้องการของผู้รับบริการ ทั้งด้านการเรียนรู้ การบริหารจัดการ การประสานงาน การพัฒนาพื้นที่ให้บริการเช่น อาคารวิทยบริการ ศูนย์บริการความรู้ แหล่งเรียนรู้เพื่อชุมชน การให้บริการห้องสมุด แหล่งเรียนรู้
- 9.31 พัฒนาระบบ Call Center ของมหาวิทยาลัย เพื่อรองรับการติดต่อประสานงาน ระหว่างภายในและภายนอกมหาวิทยาลัย โดยการใช้สื่อต่างๆ เช่น โทรศัพท์ web board, Social Network และสื่ออื่นๆ ซึ่งต้องสร้างความเข้าใจในการใช้งานให้กับบุคลากรทุกระดับ ตั้งแต่ผู้บริหารจนถึงระดับผู้ปฏิบัติงาน เพื่อนำไปสู่การพัฒนาระบบ CRM (Customer Relationship Management) ในอนาคต
- 9.32 การให้บริการทางวิชาการ และการบริหารจัดการในระบบออนไลน์ (e-Service Orientation) พัฒนาระบบเพื่อรองรับการจذبและบริการวิชาการ

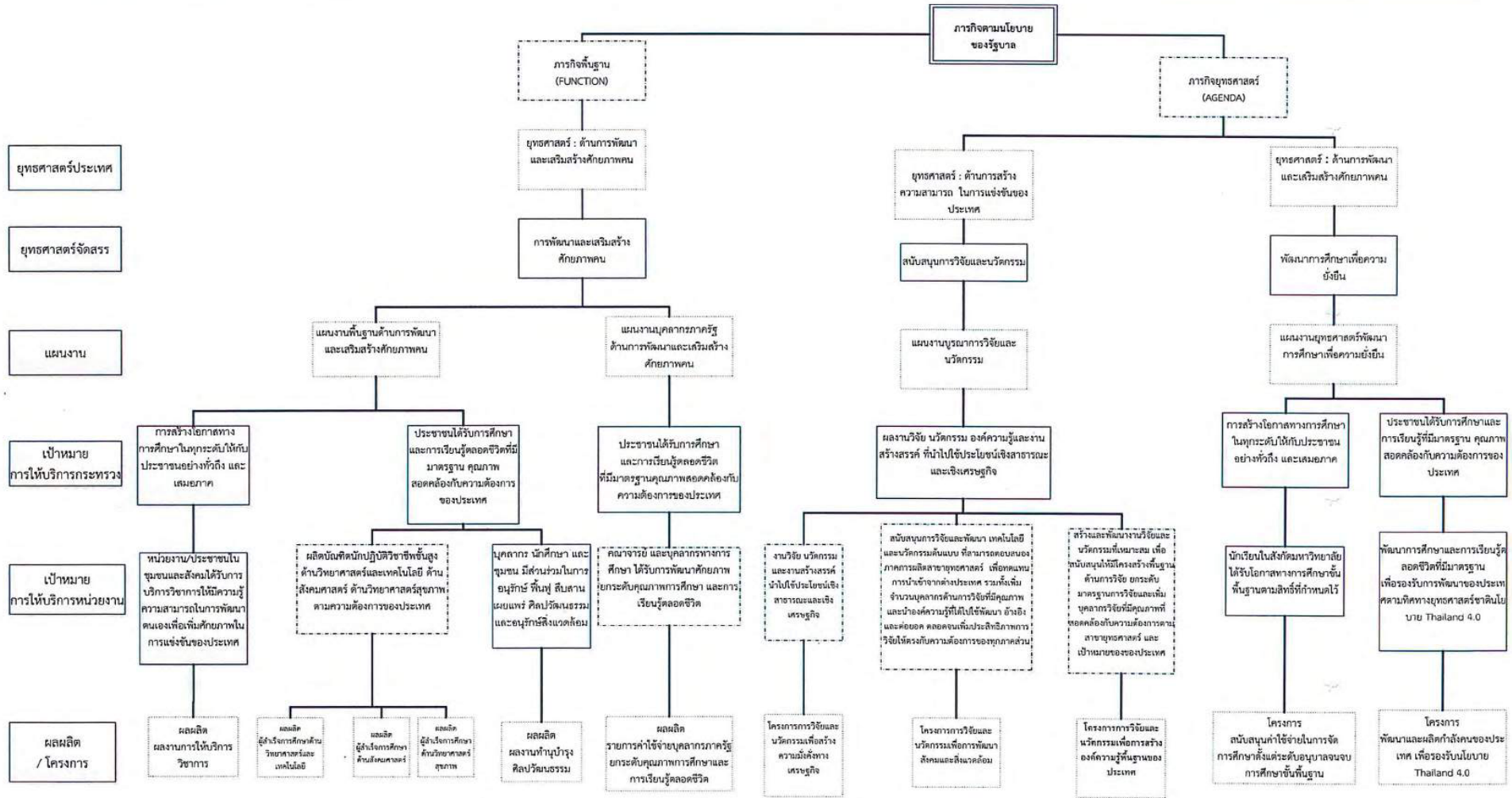
- 9.33 การตรวจสอบและกำกับการบริหารจัดการโดยใช้มาตรฐานที่เป็นที่ยอมรับในระดับสากล เช่น การจัดการความเสี่ยงด้านการบริหารจัดการระบบ ICT โดยใช้มาตรฐานสากลมาเป็นแนวทาง (ISO 20000, ITIL)
- 9.34 การอนุรักษ์พลังงานและสิ่งแวดล้อมโดย พัฒนาให้สำนักฯ เป็น Green office/Green Building เพื่อลดการใช้พลังงาน การปล่อยมลภาวะ ตลอดจนมีส่วนร่วมในการลดปัญหาสิ่งแวดล้อม
- 9.35 ส่งเสริมการใช้เทคโนโลยีสารสนเทศ เพื่อลดการใช้พลังงานและกระดาษ เช่น
- ลดการใช้กระดาษโดยใช้ การส่งจดหมายและจัดเก็บเอกสารด้วยวิธีอิเล็กทรอนิกส์
 - ลดค่าใช้จ่ายการเดินทางการประชุม โดยการส่งเอกสารทางอิเล็กทรอนิกส์และการประชุมทางไกลผ่านระบบเครือข่าย

3.6 สรุปความเชื่อมโยงแผนปฏิบัติการ ประจำปีงบประมาณ พ.ศ. 2562 สำนักวิทยบริการและเทคโนโลยีสารสนเทศ

วิสัยทัศน์	ตอบสนองแรงบันดาลใจด้านเทคโนโลยีสารสนเทศเพื่อการเรียนรู้ “For Your Information Learning Technology (ILT) Inspiration”						
พันธกิจ	1. พัฒนาโครงสร้างพื้นฐานให้สามารถตอบสนองต่อการให้บริการที่เหมาะสมของมหาวิทยาลัยฯ ผ่านโครงสร้างพื้นฐานทางด้านเทคโนโลยีสารสนเทศ การตรวจสอบและกำกับการบริหารจัดการโดยใช้มาตรฐานที่เป็นที่ยอมรับในระดับสากล 2. พัฒนาระบบการให้บริการให้สามารถตอบสนองต่อการให้บริการที่เหมาะสมของมหาวิทยาลัยฯ ผ่านโครงสร้างพื้นฐานทางด้านเทคโนโลยีสารสนเทศ การตรวจสอบและกำกับการบริหารจัดการโดยใช้มาตรฐานที่เป็นที่ยอมรับในระดับสากล 3. ให้บริการทางวิชาการแก่สังคมอย่างเป็นรูปธรรมและจัดให้สำนักฯ เป็นแหล่งเรียนรู้ที่สมบูรณ์ มีความพร้อมในการให้บริการชุมชน และสังคม 4. ทำนุบำรุงศิลปวัฒนธรรม และส่งเสริมให้มีการใช้เทคโนโลยีอย่างถูกต้องไม่ละเมิดจริยธรรมอันดีและกฎหมายต่าง ๆ ที่เกี่ยวข้อง 5. พัฒนาบุคลากรของมหาวิทยาลัยฯ ให้มีความสามารถและความรู้สอดคล้องกับการพัฒนาทางด้านเทคโนโลยีสารสนเทศการให้บริการ การเปลี่ยนแปลงทางด้านสังคมและการบริหารจัดการในภาครัฐ 6. พัฒนาระบบงานภายในให้สามารถให้บริการทางวิชาการอย่างมีประสิทธิภาพและประสิทธิผล มีความโปร่งใส และใช้หลักธรรมาภิบาลในการบริหาร						
เป้าหมายหลัก	1. ผลิตและพัฒนากำลังคนรองรับยุทธศาสตร์ชาติและเพิ่มความสามารถในการแข่งขันของประเทศ		2. เป็นที่พึ่งของสังคม ชุมชน เศรษฐกิจเมืองใหม่		3. บริหารจัดการองค์กรเพื่อการพัฒนา		
ประเด็นยุทธศาสตร์	1. การพัฒนาบุคลากรด้าน ICT ให้มีความรู้ด้านเทคโนโลยีสารสนเทศ (Computer and Information Literacy) การนำ ICT มาใช้เป็นเครื่องมือในการเรียนการสอน	2. สนับสนุนการพัฒนางานวิจัย สิ่งประดิษฐ์ นวัตกรรมและงานสร้างสรรค์ ที่สามารถนำไปใช้ประโยชน์และช่วยพัฒนาเศรษฐกิจและสังคมของประเทศ	3. ส่งเสริมความเป็นนานาชาติ	4. ให้บริการวิชาการแก่สังคมเพื่อเสริมสร้างความแข็งแกร่งให้กับชุมชนสังคม บนพื้นฐานองค์ความรู้	5. การอนุรักษ์ สร้างสรรค์ศิลปะและวัฒนธรรมภูมิปัญญาท้องถิ่น และสิ่งแวดล้อม	6. บุคลากรได้รับการส่งเสริมความก้าวหน้าในอาชีพ มีความสุขในการทำงาน บนฐานสมรรถนะของบุคลากร เพื่อสร้างมูลค่าเพิ่มด้านผลงานให้เกิดขึ้นกับองค์กร	7. การพัฒนาระบบบริหารจัดการโดยใช้หลักธรรมาภิบาลและการเพิ่มขีดความสามารถในการแข่งขันของมหาวิทยาลัย
เป้าประสงค์	1. บุคลากรมีทักษะความรู้ความสามารถและสมรรถนะตามมาตรฐานวิชาชีพ และพัฒนาคุณภาพชีวิตได้ตามศักยภาพ	2. มีงานวิจัย สิ่งประดิษฐ์ นวัตกรรมและงานสร้างสรรค์ ที่ตอบโจทย์ภาคอุตสาหกรรม เป็นที่ยอมรับในระดับชาติและนานาชาติ	3. พัฒนาสู่ความเป็นสากล (Internationalization)	4. ชุมชนและสังคมได้รับการเสริมสร้างศักยภาพยกระดับความเข้มแข็ง และสามารถพึ่งพาตนเองได้อย่างยั่งยืน	5. การฟื้นฟู อนุรักษ์ สืบสาน ศิลปะ วัฒนธรรม ภูมิปัญญาท้องถิ่น รักษาสิ่งแวดล้อม ที่บูรณาการกับการเรียนการสอน กิจกรรมนักศึกษา และเผยแพร่ต่อสาธารณชน	6. การพัฒนาบุคลากรและผู้บริหารทุกระดับเพื่อรักษาคณตติ คนเก่ง และเตรียมความพร้อมในการเป็นผู้นำ	7. มีระบบบริหารจัดการที่มีคุณภาพควบคู่กับการสร้างธรรมาภิบาลและมาตรฐานการทำงานที่มีผลสัมฤทธิ์สูง (high performance organization)

วิสัยทัศน์	ตอบสนองแรงบันดาลใจด้านเทคโนโลยีสารสนเทศเพื่อการเรียนรู้ “For Your Information Learning Technology (ILT) Inspiration”						
กลยุทธ์	1. พัฒนาความสามารถด้าน ICT โดยจัดทดสอบทักษะด้าน ICT ตามเกณฑ์มาตรฐานที่มหาวิทยาลัยกำหนด 2 ส่งเสริมความร่วมมือกับภาคการผลิต สถาบันการศึกษา องค์กรของรัฐ และเอกชน	2. สนับสนุนการพัฒนา งานวิจัย สิ่งประดิษฐ์ นวัตกรรม และงานสร้างสรรค์บนพื้นฐานวิทยาศาสตร์และเทคโนโลยีที่สามารถนำไปใช้ประโยชน์ต่อสถานประกอบการ ชุมชน สังคม และมีส่วนในการพัฒนาประเทศ	3. พัฒนาการใช้ความสามารถในการใช้ภาษาอังกฤษ โดยจัดทดสอบความสามารถด้านภาษาอังกฤษ (RT-TEP) ตามเกณฑ์มาตรฐานที่มหาวิทยาลัยกำหนด	4. ลดความเหลื่อมล้ำในสังคมด้วยการให้การบริการทางวิชาการแบบมีส่วนร่วมของชุมชนและสังคม เพื่อพัฒนาทรัพยากรมนุษย์ และภูมิปัญญาท้องถิ่น	5. สร้างระบบและกลไกการทำนุบำรุง ศาสนา ศิลปะ วัฒนธรรม ภูมิปัญญาท้องถิ่น และสิ่งแวดล้อมเพื่อการบูรณาการกับการเรียนการสอน กิจกรรมนักศึกษา และสนับสนุนการเผยแพร่กิจกรรมต่อสาธารณชน	7. พัฒนาระบบบริหารทรัพยากรมนุษย์	8. พัฒนาระบบการบริหารจัดการสมัยใหม่ : Modern Management

3.7 แผนภาพแสดงความเชื่อมโยง ยุทธศาสตร์ประเทศ ยุทธศาสตร์การ จัดสรรงบประมาณรายจ่ายประจำปี แผนงาน เป้าหมายการให้บริการกระทรวง เป้าหมายการให้บริการ มทร.ธัญบุรี เป้าหมายการให้บริการหน่วยงาน ผลผลิต/โครงการ และกิจกรรมหน่วยงาน



3.8 ความเชื่อมโยงพันธกิจ ประเด็นยุทธศาสตร์ เป้าประสงค์ ตัวชี้วัดเป้าประสงค์ กลยุทธ์ ตัวชี้วัดกลยุทธ์ และแผนงาน/โครงการ/กิจกรรม

เป้าหมายหลัก / ประเด็นยุทธศาสตร์ / เป้าประสงค์ / ตัวชี้วัดเป้าประสงค์ / ตัวชี้วัดกลยุทธ์	หน่วยนับ	Based Line 2561	ค่า เป้าหมาย 2562	ค่าเป้าหมายรายไตรมาส				ผู้รับผิดชอบ	ผู้เกี่ยวข้อง	
				ไตรมาส 1 (ต.ค. - ธ.ค.)	ไตรมาส 2 (ม.ค. - มี.ค.)	ไตรมาส 3 (เม.ย. - มิ.ย.)	ไตรมาส 4 (ก.ค. - ก.ย.)			
เป้าหมายหลักที่ 1 : ผลิตและพัฒนากำลังคนรองรับยุทธศาสตร์ชาติและเพิ่มความสามารถในการแข่งขันของประเทศ										
ประเด็นยุทธศาสตร์ที่ 1 (มทร.ธัญบุรี) : การผลิตและพัฒนากำลังคนด้านวิชาชีพและเทคโนโลยีขั้นสูงรองรับยุทธศาสตร์ชาติ										
ประเด็นยุทธศาสตร์ที่ 1 (หน่วยงาน) : การผลิตและพัฒนาบุคลากรด้านวิชาชีพและด้านเทคโนโลยีสารสนเทศเพื่อรองรับยุทธศาสตร์ และส่งเสริมและสนับสนุนการเรียนการสอน										
เป้าประสงค์ (มทร.ธัญบุรี) : <ol style="list-style-type: none"> บัณฑิตมีความรู้ มีทักษะ มีสมรรถนะตามมาตรฐานวิชาชีพ สอดคล้องกับความต้องการของผู้ใช้บัณฑิตและความต้องการกำลังคนตามยุทธศาสตร์ชาติ กำลังคนมีทักษะความรู้ความสามารถและสมรรถนะตามมาตรฐานวิชาชีพและพัฒนาคุณภาพชีวิตได้ตามศักยภาพ ผลิตบัณฑิตให้เป็นผู้ประกอบการรองรับยุทธศาสตร์ชาติ 										
เป้าประสงค์ (หน่วยงาน) : <ol style="list-style-type: none"> บุคลากรได้รับการส่งเสริมความก้าวหน้าในอาชีพ มีความสุขในการทำงาน บนฐานสมรรถนะของบุคลากร เพื่อสร้างมูลค่าเพิ่มด้านผลงานให้เกิดขึ้นกับองค์กร และรองรับการเป็นมหาวิทยาลัย 4.0 และมหาวิทยาลัยในกำกับ 										
ตัวชี้วัดเป้าประสงค์										
1	ร้อยละความพึงพอใจของผู้รับบริการ/ผู้มี ส่วนได้ส่วนเสีย	ร้อยละ	80	80	-	80	-	80	รองผู้อำนวยการ กำกับดูแลฝ่ายบริหารงาน ทั่วไป	ฝ่ายบริหารบริหารงาน ทั่วไป
2	ร้อยละของนักศึกษาที่มีศักยภาพในการใช้ เทคโนโลยีสารสนเทศ ตามมาตรฐาน IC3 (คิด จากนักศึกษาที่ลงทะเบียนเรียนและสอบผ่าน Certificate)	ร้อยละ	50	50	-	50	50	-	รองผู้อำนวยการ กำกับดูแลฝ่ายบริการ วิชาการและฝึกอบรม	ฝ่ายบริการวิชาการและ ฝึกอบรม
3	ร้อยละของบุคลากรที่ได้รับการพัฒนาสมรรถนะ ตามแผนพัฒนารายบุคคล (IDP)	ร้อยละ		70			60	70	รองผู้อำนวยการ กำกับดูแลฝ่ายบริหารงาน ทั่วไป	ฝ่ายบริหารบริหารงาน ทั่วไป

เป้าหมายหลัก / ประเด็นยุทธศาสตร์ / เป้าประสงค์ / ตัวชี้วัดเป้าประสงค์ / ตัวชี้วัดกลยุทธ์	หน่วยนับ	Based Line 2561	ค่าเป้าหมาย 2562	ค่าเป้าหมายรายไตรมาส				ผู้รับผิดชอบ	ผู้เกี่ยวข้อง	
				ไตรมาส 1 (ต.ค. - ธ.ค.)	ไตรมาส 2 (ม.ค. - มี.ค.)	ไตรมาส 3 (เม.ย. - มิ.ย.)	ไตรมาส 4 (ก.ค. - ก.ย.)			
เป้าหมายหลักที่ 1 : ผลิตและพัฒนากำลังคนรองรับยุทธศาสตร์ชาติและเพิ่มความสามารถในการแข่งขันของประเทศ										
ประเด็นยุทธศาสตร์ 3 (มทร.ธัญบุรี) : การพัฒนาความเป็นนานาชาติ										
ประเด็นยุทธศาสตร์ที่ 3 (หน่วยงาน) : ส่งเสริมความเป็นนานาชาติ										
เป้าประสงค์ (มทร.ธัญบุรี) : มหาวิทยาลัยเป็นที่ยอมรับในระดับนานาชาติ										
เป้าประสงค์ (หน่วยงาน) : พัฒนาสู่ความเป็นสากล (Internationalization)										
1	ประชาสัมพันธ์ข้อมูลและข่าวสารของมหาวิทยาลัยฯ บนเว็บไซต์เป็นภาษาอังกฤษ	เรื่อง	45	60	15	30	45	60	รองผู้อำนวยการ กำกับดูแลฝ่ายพัฒนาและเผยแพร่เว็บไซต์	ฝ่ายพัฒนาและเผยแพร่เว็บไซต์
เป้าหมายหลักที่ 3 : บริหารจัดการองค์กรเพื่อการพัฒนา										
ประเด็นยุทธศาสตร์ 6 : การพัฒนาศักยภาพองค์กรรองรับการเป็นมหาวิทยาลัย 4.0 และมหาวิทยาลัยในกำกับ										
ประเด็นยุทธศาสตร์ที่ 6 (หน่วยงาน) 1. บุคลากรได้รับการส่งเสริมความก้าวหน้าในอาชีพ มีความสุขในการทำงาน บนฐานสมรรถนะของบุคลากร เพื่อสร้างมูลค่าเพิ่มด้านผลงานให้เกิดขึ้นกับองค์กร 2. การพัฒนาระบบบริหารจัดการโดยใช้หลัก ธรรมภิบาลและการเพิ่มขีดความสามารถในการแข่งขันของมหาวิทยาลัย										
เป้าประสงค์ : 1. เป็นองค์กรที่มีสมรรถนะสูง และใช้นวัตกรรมในการบริหารจัดการ 2. มีเสถียรภาพด้านการเงินการคลังที่เพียงพอต่อการดำเนินงานและการพัฒนาในอนาคต 3. มีความพร้อมด้านทรัพยากรบุคคลที่เหมาะสมต่อการดำเนินงานทั้งในเชิงปริมาณและคุณภาพ										
เป้าประสงค์ (หน่วยงาน) : 1. การพัฒนาบุคลากรและผู้บริหารทุกระดับ เพื่อรักษาคนดี คนเก่ง และเตรียมความพร้อมในการเป็นผู้นำ 2. มีระบบบริหารจัดการที่มีคุณภาพควบคู่กับการสร้างธรรมาภิบาลและมาตรฐานการทำงานที่มีผลสัมฤทธิ์สูง (high performance organization)										
1	คู่มือ/เอกสารขั้นตอนการปฏิบัติงานของกระบวนการตามภารกิจหลักของหน่วยงาน และมีการเผยแพร่ให้กับผู้รับบริการ/ผู้มีส่วนได้ส่วนเสีย	จำนวนคู่มือ/เอกสารขั้นตอนการปฏิบัติงาน	15	15	5	7	10	15	รองผู้อำนวยการ กำกับดูแลทุกฝ่าย	ทุกฝ่ายในสำนักฯ

เป้าหมายหลัก / ประเด็นยุทธศาสตร์ / เป้าประสงค์ / ตัวชี้วัดเป้าประสงค์ / ตัวชี้วัดกลยุทธ์	หน่วยนับ	Based Line 2561	ค่าเป้าหมาย 2562	ค่าเป้าหมายรายไตรมาส				ผู้รับผิดชอบ	ผู้เกี่ยวข้อง
				ไตรมาส 1 (ต.ค. - ธ.ค.)	ไตรมาส 2 (ม.ค. - มี.ค.)	ไตรมาส 3 (เม.ย. - มิ.ย.)	ไตรมาส 4 (ก.ค. - ก.ย.)		
2 จำนวนนวัตกรรมด้านการบริหารจัดการที่ใช้สนับสนุนการดำเนินงานของมหาวิทยาลัยให้มีประสิทธิภาพและประสิทธิผลมากขึ้น	จำนวน	2	2	-	1	-	2	รองผู้อำนวยการ กำกับดูแลทุกฝ่าย	ทุกฝ่ายในสำนักฯ
3 การจัดการฐานข้อมูลหรือระบบสารสนเทศตามโครงสร้างของหน่วยงานเพื่อสนับสนุนพันธกิจที่เกี่ยวข้อง	ระดับ		5	1	3	4	5	รองผู้อำนวยการ กำกับดูแลฝ่าย ฐานข้อมูลและระบบสารสนเทศ	ฝ่ายฐานข้อมูลและระบบสารสนเทศ, ฝ่ายบริการศูนย์ข้อมูลและสารสนเทศ
4 มีระบบข้อมูลเพื่อบริหารและการตัดสินใจที่สมบูรณ์ อย่างน้อย 4 ฐานข้อมูล (นักศึกษา บุคลากร งบประมาณ การเงิน)	ระดับ	1	5	1	2	3	5	รองผู้อำนวยการ กำกับดูแลฝ่ายบริการ ศูนย์ข้อมูลและสารสนเทศ	ฝ่ายบริการศูนย์ข้อมูลและสารสนเทศ
5 จำนวนผู้เข้าใช้บริการห้องสมุด	คน	400000	400000	100000	200000	300000	400000	รองผู้อำนวยการ กำกับดูแลฝ่ายบริการ ศูนย์ข้อมูลและสารสนเทศ	ฝ่ายบริการ ทรัพยากรสารสนเทศ
6 จำนวนกิจกรรมที่แสดงถึงการสร้างสังคมแห่งการเรียนรู้	จำนวนกิจกรรม		2	-	1	-	2	รองผู้อำนวยการ กำกับดูแลทุกฝ่าย	ทุกฝ่ายในสำนักฯ
7 ร้อยละของบุคลากรสายสนับสนุนที่มีคุณสมบัติ ยื่นขอระดับตำแหน่งที่สูงขึ้นต่อผู้ที่มีคุณสมบัติครบที่จะขอระดับตำแหน่ง	ร้อยละ	50	50	20	30	40	50	รองผู้อำนวยการ กำกับดูแลฝ่ายบริหารงาน ทั่วไป	ฝ่ายบริหารบริหารงาน ทั่วไป
8 ผู้บริการระดับต้น ระดับกลาง ระดับสูง ได้รับการพัฒนาทักษะ ในหลักสูตรเชิงบริหารจัดการ อย่างน้อยละ 1 ครั้งต่อปี	คน	19	20	5	10	15	20	รองผู้อำนวยการ กำกับดูแลฝ่ายบริหารงาน ทั่วไป	ฝ่ายบริหารบริหารงาน ทั่วไป

เป้าหมายหลัก / ประเด็นยุทธศาสตร์ / เป้าประสงค์ / ตัวชี้วัดเป้าประสงค์ / ตัวชี้วัดกลยุทธ์	หน่วยนับ	Based Line 2561	ค่าเป้าหมาย 2562	ค่าเป้าหมายรายไตรมาส				ผู้รับผิดชอบ	ผู้เกี่ยวข้อง
				ไตรมาส 1 (ต.ค. - ธ.ค.)	ไตรมาส 2 (ม.ค. - มี.ค.)	ไตรมาส 3 (เม.ย. - มิ.ย.)	ไตรมาส 4 (ก.ค. - ก.ย.)		
9 ร้อยละของการเบิกจ่ายงบประมาณแผ่นดินตามแผน	ร้อยละ	100	100	30	60	80	100	รองผู้อำนวยการ กำกับดูแลฝ่ายบริหารงานทั่วไป	ฝ่ายบริหารบริหารงานทั่วไป
10 ร้อยละของการดำเนินโครงการตามแผนที่ได้รับอนุมัติ	ร้อยละ		95	30	60	90	95	รองผู้อำนวยการ กำกับดูแลฝ่ายอบรมและบริการวิชาการ	ฝ่ายอบรมและบริการวิชาการ

3.9 ตัวชี้วัดและค่าเป้าหมาย แผนปฏิบัติการประจำปีงบประมาณ พ.ศ. 2562 มิติ Balanced Scorecard (BSC) สำนักวิทยบริการและเทคโนโลยีสารสนเทศ

KPI หน่วย งาน ลำดับที่	KPI มทรร. ลำดับที่	ตัวชี้วัด	หน่วยนับ	มทรร.ัญบุรี		หน่วยงาน สวส.						ผู้รับผิดชอบ	เบอร์ติดต่อ	หมายเหตุ		
				ปี 2562		Based Line 2561	ปี 2562		ค่าน้ำหนัก							
				ค่าเป้าหมาย	น้ำหนัก		ค่าเป้าหมาย	น้ำหนัก	ค่าเป้าหมาย KPI รายไตรมาส	ค่าน้ำหนัก รายไตรมาส						
1. ด้านผู้รับบริการ (Customer Perspective)																
น้ำหนัก 15					15			15								
											1	15				
											2	15				
											3	15				
											4	15				
1	C1	ร้อยละความพึงพอใจของผู้รับบริการ/ผู้มีส่วนได้ส่วนเสีย	ร้อยละ	80			80	5	1	-	1		ฝ่ายบริหารงาน ทั่วไป	02-5493076		
									2	80	2	5				
									3	-	3					
									4	80		5				
2	C2	คู่มือ/เอกสารขั้นตอนการปฏิบัติงานของกระบวนการตามภารกิจหลักของหน่วยงานและมีการเผยแพร่ให้กับผู้รับบริการ/ผู้มีส่วนได้ส่วนเสีย	จำนวนคู่มือ/เอกสารขั้นตอนการ				15	10	1	5	4	15	ทุกฝ่ายในสำนักฯ			
									2	7	2	10				
									3	10	3	15				
									4	15	4	10				
2. ด้านกระบวนการภายใน (Internal Process)																
ประสิทธิผลตามภารกิจ/พันธกิจ น้ำหนัก 40					40			40								
												1	40			
												2	40			
												3	40			
												4	40			
3	I1	จำนวนนวัตกรรมด้านการบริหารจัดการที่ใช้สนับสนุนการดำเนินงานของมหาวิทยาลัยให้มีประสิทธิภาพ และประสิทธิผลมากขึ้น	ผลงาน	2	-	2	5	5	1	1	1		ทุกฝ่ายในสำนักฯ	02-5493076		
									2	2	2	5				
									3	3	3					
									4	4	4	5				

KPI หน่วย งาน ลำดับที่	KPI มทร. ลำดับที่	ตัวชี้วัด	หน่วยนับ	มทร.ธัญบุรี		หน่วยงาน สวส.						ผู้รับผิดชอบ	เบอร์ติดต่อ	หมายเหตุ	
				ปี 2562		Based Line 2561	ปี 2562		ค่าน้ำหนัก						
				ค่าเป้าหมาย	น้ำหนัก		ค่าเป้าหมาย	น้ำหนัก	ค่าเป้าหมาย KPI รายไตรมาส	ค่าน้ำหนัก รายไตรมาส					
4	I2	การจัดการฐานข้อมูลหรือระบบสารสนเทศ ตามโครงสร้างของหน่วยงานเพื่อสนับสนุน พันธกิจที่เกี่ยวข้อง	ระดับ	5	5	4	5	5	1	1	1	10	ฝ่ายฐานข้อมูลและ ระบบสารสนเทศ, ฝ่ายบริการศูนย์ ข้อมูลและ สารสนเทศ	02-5494442	
									2	3	2	5			
									3	4	3	10			
									4	5	4	5			
5	S6	ร้อยละของนักศึกษาที่มีศักยภาพในการใช้ เทคโนโลยีสารสนเทศ ตามมาตรฐาน IC3 (คิดจากนักศึกษาที่ลงทะเบียนเรียนและสอบ ผ่าน Certificate)	ร้อยละ	50			50	5	1	-	1		ฝ่ายอบรมและ บริการวิชาการ	02-5493085	
									2	50	2	5			
									3	50	3	5			
									4	-	4				
6	S4	มีระบบข้อมูลเพื่อบริหารและการตัดสินใจที่ สมบูรณ์ อย่างน้อย 4 ฐานข้อมูล (นักศึกษา บุคลากร งบประมาณ การเงิน)	ระดับ	5			5	10	1	1	1	10	ฝ่ายบริการศูนย์ ข้อมูลและ สารสนเทศ	02-5494442	
									2	2	2	10			
									3	3	3	10			
									4	4	4	10			
7		จำนวนผู้เข้าใช้บริการห้องสมุด	คน				400,000	5	1	100,000	1	10	ฝ่ายบริการ ทรัพยากร สารสนเทศ	02-5493653	
									2	200,000	2	10			
									3	300,000	3	10			
									4	400,000	4	10			
8		ประชาสัมพันธ์ข้อมูลและข่าวสารของ มหาวิทยาลัยฯ บนเว็บไซต์เป็นภาษาอังกฤษ	เรื่อง				60	5	1	15	1	10	ฝ่ายพัฒนาและ เผยแพร่เว็บไซต์	02-5493683	
									2	30	2	5			
									3	45	3	5			
									4	60	4	10			

KPI หน่วย งาน ลำดับที่	KPI มทร. ลำดับที่	ตัวชี้วัด	หน่วยนับ	มทร.ร้อยละ		Based Line 2561	หน่วยงาน สวส.				ผู้รับผิดชอบ	เบอร์ติดต่อ	หมายเหตุ		
				ปี 2562			ปี 2562		ค่าเป้าหมาย KPI รายไตรมาส	ค่าน้ำหนัก รายไตรมาส					
				ค่าเป้าหมาย	น้ำหนัก		ค่าเป้าหมาย	น้ำหนัก							
3. ด้านการเรียนรู้และเติบโต (Learning & Growth Perspective) น้ำหนัก 30					30			30							
										1	30				
										2	30				
										3	30				
										4	30				
9	L1	ร้อยละของบุคลากรที่ได้รับการพัฒนาสมรรถนะตามแผนพัฒนารายบุคคล (IDP)	ร้อยละ	70	5	95	70	10	1	20	1	10	ฝ่ายบริหารงาน ทั่วไป	02-5493076	
									2	35	2	10			
									3	50	3	10			
									4	70	4	10			
10	L2	จำนวนกิจกรรมที่แสดงถึงการสร้างสังคมแห่งการเรียนรู้	จำนวน กิจกรรม	2	5	-	2	5	1	-	1		ทุกฝ่ายในสำนักฯ	02-5493076	
									2	1	2	5			
									3	-	3				
									4	2	4	5			
11	S2	ร้อยละบุคลากรสายสนับสนุนที่มีคุณสมบัติครบยื่นขอระดับตำแหน่งที่สูงขึ้นต่อผู้ที่มีคุณสมบัติครบที่จะขอระดับตำแหน่ง	ร้อยละ	50	10		50	5	1	20	1	5	ฝ่ายบริหารงาน ทั่วไป	02-5493076	
									2	30	2	5			
									3	40	3	5			
									4	50	4	5			
12	S3	ผู้บริหารระดับต้น ระดับกลาง ระดับสูง ได้รับการพัฒนาทักษะในหลักสูตรเชิงบริหารจัดการอย่างน้อยคนละ 1 ครั้งต่อปี	คน			19	20	10	1	5	1	15	ฝ่ายบริหารงาน ทั่วไป	02-5493076	
									2	10	2	10			
									3	15	3	15			
									4	20	4	10			

KPI หน่วย งาน ลำดับที่	KPI มทร. ลำดับที่	ตัวชี้วัด	หน่วยนับ	มทร.ธัญบุรี		Based Line 2561	หน่วยงาน สวส.				ผู้รับผิดชอบ	เบอร์ติดต่อ	หมายเหตุ		
				ปี 2562			ปี 2562		ค่าเป้าหมาย KPI รายไตรมาส	ค่าน้ำหนัก รายไตรมาส					
				ค่าเป้าหมาย	น้ำหนัก		ค่าเป้าหมาย	น้ำหนัก							
4. ด้านการเงิน (Financial Perspective) น้ำหนัก 15					15			15							
										1	15				
										2	15				
										3	15				
										4	15				
13	F1	ร้อยละของการเบิกจ่ายงบประมาณแผ่นดินตามแผน	ร้อยละ	100	10		100	10	1	30	1	10	ฝ่ายบริหารงาน ทั่วไป	02-5493076	
									2	60	2	10			
									3	80	3	10			
									4	100	4	10			
14	F2	ร้อยละของการดำเนินโครงการตามแผนที่ได้รับอนุมัติ	ร้อยละ	95	10		95	5	1	30	1	5	ฝ่ายบริหารงาน ทั่วไป, ฝ่ายบริการ วิชาการและ ฝึกอบรม	02-5493076	
									2	60	2	5			
									3	90	3	5			
									4	95	4	5			

3.10 แบบจัดทำแผน/รายงานผลการปฏิบัติงาน ของตัวชี้วัดตามพรบ.งบประมาณรายจ่าย และเงินรายได้ ประจำปีงบประมาณ พ.ศ. 2562

ยุทธศาสตร์จัดสรร-แผนงาน-เป้าประสงค์เชิงยุทธศาสตร์ เป้าหมายการให้บริการกระทรวง-เป้าหมายการให้บริการหน่วยงาน ผลผลิต/โครงการ-กิจกรรม	หน่วยนับ	รวมทั้งสิ้น		ไตรมาส 1 (ต.ค.- ธ.ค.)		ไตรมาส 2 (ม.ค.- มี.ค.)		ไตรมาส 3 (เม.ย.- มิ.ย.)		ไตรมาส 4 (ก.ค.- ก.ย.)	
		แผน	ผล	แผน	ผล	แผน	ผล	แผน	ผล	แผน	ผล
ยุทธศาสตร์จัดสรร : ยุทธศาสตร์ด้านการพัฒนาและเสริมสร้างศักยภาพคน											
แผนงาน : แผนงานพื้นฐานด้านการพัฒนาและเสริมสร้างศักยภาพคน											
เป้าประสงค์เชิงยุทธศาสตร์ : เป้าหมายเชิงยุทธศาสตร์ : แผนงานรองยกระดับคุณภาพ การศึกษาและการเรียนรู้ให้มีคุณภาพ เท่าเทียมและทั่วถึง											
เป้าหมายการให้บริการกระทรวง : ประชาชนได้รับการศึกษาและการเรียนรู้ตลอดชีวิตที่มี มาตรฐาน คุณภาพสอดคล้องกับความต้องการของประเทศ											
เป้าหมายการให้บริการหน่วยงาน : ผลิตบัณฑิตนักปฏิบัติวิชาชีพชั้นสูง ด้านวิทยาศาสตร์ และเทคโนโลยี ตามความต้องการของประเทศ											
- ตัวชี้วัด : ร้อยละของผู้สำเร็จการศึกษาด้านวิทยาศาสตร์และเทคโนโลยีได้งานทำตรงสาขา หรือสาขาที่เกี่ยวข้อง	ร้อยละ	85								85	
- ตัวชี้วัด : ร้อยละของผู้สำเร็จการศึกษาด้านวิทยาศาสตร์และเทคโนโลยี เป็นผู้ประกอบการ หรือประกอบอาชีพอิสระ	ร้อยละ	4								4	
- ตัวชี้วัด : ร้อยละของผู้สำเร็จการศึกษาด้านวิทยาศาสตร์และเทคโนโลยีทำงานในสถาน ประกอบการที่เกี่ยวข้องกับอุตสาหกรรมเป้าหมายของรัฐบาล	ร้อยละ	65								65	
- ตัวชี้วัด : ร้อยละของความพึงพอใจต่อคุณภาพบัณฑิต ตามอัตลักษณ์บัณฑิตนักปฏิบัติมี อาชีพ	ร้อยละ	90								90	
- ตัวชี้วัด : ร้อยละของผู้สำเร็จการศึกษาที่ได้งานทำ ศึกษาต่อ หรือประกอบอาชีพอิสระ ภายในระยะเวลา 1 ปี	ร้อยละ	90								90	
ผลผลิตที่ 1 : ผู้สำเร็จการศึกษาด้านวิทยาศาสตร์และเทคโนโลยี											
1. แผนการปฏิบัติงาน											
1.1 ตัวชี้วัด											
เชิงปริมาณ											
- จำนวนผู้สำเร็จการศึกษา	คน										
- จำนวนนักศึกษาที่เข้าใหม่	คน										
- จำนวนนักศึกษาที่คงอยู่	คน										
เชิงคุณภาพ											
- ผู้สำเร็จการศึกษาจบการศึกษาตามมาตรฐานหลักสูตร	ร้อยละ	86								86	
เชิงเวลา											
- ผู้สำเร็จการศึกษาที่จบการศึกษาตามหลักสูตรภายในระยะเวลาที่ กำหนด	ร้อยละ	85								85	
เชิงต้นทุน											
- ค่าใช้จ่ายการผลิตตามงบประมาณที่ได้รับจัดสรร	บาท	52,601,740		19,359,590		19,935,140		6,850,510		6,456,500	

ยุทธศาสตร์จัดสรร-แผนงาน-เป้าประสงค์เชิงยุทธศาสตร์ เป้าหมายการให้บริการกระทรวง-เป้าหมายการให้บริการหน่วยงาน ผลิต/โครงการ-กิจกรรม	หน่วยนับ	รวมทั้งสิ้น		ไตรมาส 1 (ต.ค.- ธ.ค.)		ไตรมาส 2 (ม.ค.- มี.ค.)		ไตรมาส 3 (เม.ย.- มิ.ย.)		ไตรมาส 4 (ก.ค.- ก.ย.)	
		แผน	ผล	แผน	ผล	แผน	ผล	แผน	ผล	แผน	ผล
1.2 กิจกรรมหลัก											
กิจกรรมที่ 1 : จัดการเรียนการสอนด้านวิทยาศาสตร์และเทคโนโลยี											
เป้าหมายการให้บริการหน่วยงาน : ผลิตบัณฑิตนักปฏิบัติวิชาชีพชั้นสูงด้าน สังคมศาสตร์ ตามความต้องการของประเทศ											
- ตัวชี้วัด : ร้อยละของผู้สำเร็จการศึกษาด้านสังคมศาสตร์ได้งานทำตรงสาขาหรือ ในสาขาที่เกี่ยวข้อง	ร้อยละ	85									85
- ตัวชี้วัด : ร้อยละของผู้สำเร็จการศึกษาด้านสังคมศาสตร์ เป็นผู้ประกอบการหรือ ประกอบอาชีพอิสระ	ร้อยละ	4									4
- ตัวชี้วัด : ร้อยละของผู้สำเร็จการศึกษาด้านสังคมศาสตร์ทำงานในสถาน ประกอบการที่เกี่ยวข้องกับอุตสาหกรรมเป้าหมายของรัฐบาล	ร้อยละ	65									65
- ตัวชี้วัด : ร้อยละของความพึงพอใจต่อคุณภาพบัณฑิต ตามอัตลักษณ์บัณฑิตนัก ปฏิบัติมืออาชีพ	ร้อยละ	90									90
- ตัวชี้วัด : ร้อยละของผู้สำเร็จการศึกษาที่ได้ออกไป ศึกษาต่อ หรือประกอบอาชีพ อิสระภายในระยะเวลา 1 ปี	ร้อยละ	90									90
ผลผลิตที่ 1 : ผู้สำเร็จการศึกษาด้านสังคมศาสตร์											
1. แผนการปฏิบัติงาน											
1.1 ตัวชี้วัด											
เชิงปริมาณ											
- จำนวนผู้สำเร็จการศึกษา	คน										
- จำนวนนักศึกษาที่เข้าใหม่	คน										
- จำนวนนักศึกษาที่คงอยู่	คน										
เชิงคุณภาพ											
- ผู้สำเร็จการศึกษาจบการศึกษาตามมาตรฐานหลักสูตร	ร้อยละ	86									86
เชิงเวลา											
- ผู้สำเร็จการศึกษาที่จบการศึกษาตามหลักสูตรภายในระยะเวลาที่ กำหนด	ร้อยละ	85									85
เชิงต้นทุน											
- ค่าใช้จ่ายการผลิตตามงบประมาณที่ได้รับจัดสรร	บาท	212,400		84,960		84,960		42,480			-
เป้าหมายการให้บริการหน่วยงาน : บุคลากร นักศึกษา และชุมชน มีส่วนร่วม ในการอนุรักษ์ ฟื้นฟู สืบสาน เผยแพร่ ศิลปวัฒนธรรม และอนุรักษ์สิ่งแวดล้อม		-	-	-	-	-	-	-	-	-	-
- ตัวชี้วัด : จำนวนโครงการ/กิจกรรมที่บูรณาการกับการเรียนการสอน หรือ กิจกรรมนักศึกษา หรือส่งเสริมความสัมพันธ์อันดีระหว่างมหาวิทยาลัยกับชุมชน	โครงการ										
- ตัวชี้วัด : ชิ้นงาน/ผลงาน ด้านการทำนุบำรุงศิลปวัฒนธรรม และการอนุรักษ์ สิ่งแวดล้อม ที่เกิดจากการพัฒนาองค์ความรู้และภูมิปัญญาของบุคลากรหรือนักศึกษา	ผลงาน										

ยุทธศาสตร์จัดสรร-แผนงาน-เป้าประสงค์เชิงยุทธศาสตร์ เป้าหมายการให้บริการกระทรวง-เป้าหมายการให้บริการหน่วยงาน ผลผลิต/โครงการ-กิจกรรม	หน่วยนับ	รวมทั้งสิ้น		ไตรมาส 1 (ต.ค.- ธ.ค.)		ไตรมาส 2 (ม.ค.- มี.ค.)		ไตรมาส 3 (เม.ย.- มิ.ย.)		ไตรมาส 4 (ก.ค.- ก.ย.)	
		แผน	ผล	แผน	ผล	แผน	ผล	แผน	ผล	แผน	ผล
- ตัวชี้วัด : จำนวนผลงานด้านทำนุบำรุงศิลปวัฒนธรรมที่มีการเผยแพร่ต่อสาธารณชนภายในระยะเวลา 1 ปี	ผลงาน										
ผลผลิตที่ 1 : ผลงานทำนุบำรุงศิลปวัฒนธรรม											
1. แผนการปฏิบัติงาน											
1.1 ตัวชี้วัด											
เชิงปริมาณ											
- จำนวนโครงการ/กิจกรรมศิลปวัฒนธรรม	โครงการ										
เชิงคุณภาพ											
- โครงการที่บรรลุผลตามวัตถุประสงค์ของโครงการ	ร้อยละ	90		90		90		90		90	
เชิงเวลา											
- โครงการ/กิจกรรมที่แล้วเสร็จตามระยะเวลาที่กำหนด	ร้อยละ	95		95		95		95		95	
เชิงต้นทุน											
- ค่าใช้จ่ายการผลิตตามงบประมาณที่ได้รับจัดสรร	บาท										
เป้าหมายการให้บริการกระทรวง : การสร้างโอกาสทางการศึกษาในทุกระดับให้กับประชาชนอย่างทั่วถึง และเสมอภาค											
เป้าหมายการให้บริการหน่วยงาน : หน่วยงาน/ประชาชนในชุมชนและสังคมได้รับการบริการวิชาการให้มีความรู้ความสามารถในการพัฒนาตนเองเพื่อเพิ่มศักยภาพในการแข่งขันของประเทศ											
- ตัวชี้วัด : ผู้เข้ารับบริการนำความรู้ไปใช้ประโยชน์	ร้อยละ	88								88	
- ตัวชี้วัด : ความพึงพอใจของผู้รับบริการวิชาการและวิชาชีพ ต่อประโยชน์จากการบริการ	ร้อยละ	85								85	
- ตัวชี้วัด : โครงการบริการวิชาการที่ส่งเสริมศักยภาพในการแข่งขันของประเทศในเวลา 1 ปี	ร้อยละ	80								80	
ผลผลิตที่ 1 : ผลงานการให้บริการวิชาการ											
1. แผนการปฏิบัติงาน											
1.1 ตัวชี้วัด											
เชิงปริมาณ											
- จำนวนโครงการ/กิจกรรมบริการวิชาการแก่สังคม	โครงการ										
เชิงคุณภาพ											
- ความพึงพอใจของผู้รับบริการในกระบวนการให้บริการ	ร้อยละ	85		85		85		85		85	
- โครงการที่บรรลุผลตามวัตถุประสงค์ของโครงการ	ร้อยละ	90		90		90		90		90	
เชิงเวลา											
- งานบริการวิชาการแล้วเสร็จตามระยะเวลาที่กำหนด	ร้อยละ	95		95		95		95		95	
เชิงต้นทุน											
- ค่าใช้จ่ายการผลิตตามงบประมาณที่ได้รับจัดสรร	บาท										
แผนงาน : แผนงานยุทธศาสตร์พัฒนาการศึกษาเพื่อความยั่งยืน											

ยุทธศาสตร์จัดสรร-แผนงาน-เป้าประสงค์เชิงยุทธศาสตร์ เป้าหมายการให้บริการกระทรวง-เป้าหมายการให้บริการหน่วยงาน ผลผลิต/โครงการ-กิจกรรม	หน่วยนับ	รวมทั้งสิ้น		ไตรมาส 1 (ต.ค.- ธ.ค.)		ไตรมาส 2 (ม.ค.- มี.ค.)		ไตรมาส 3 (เม.ย.- มิ.ย.)		ไตรมาส 4 (ก.ค.- ก.ย.)	
		แผน	ผล	แผน	ผล	แผน	ผล	แผน	ผล	แผน	ผล
เป้าประสงค์เชิงยุทธศาสตร์ : ประชาชนทุกคนได้รับโอกาสในการเรียนรู้และได้รับการศึกษาที่มีคุณภาพ อย่างครอบคลุม และเท่าเทียมกัน ตลอดจนได้รับการพัฒนาทักษะที่จำเป็นสำหรับการก้าวเข้าสู่ตลาดแรงงาน เพื่อรองรับการพัฒนาประเทศตามทิศทางยุทธศาสตร์ชาติ นโยบาย Thailand 4.0 และการพัฒนาอย่างยั่งยืน											
เป้าหมายการให้บริการกระทรวง : ประชาชนได้รับการศึกษาและการเรียนรู้ตลอดชีวิตที่มีมาตรฐาน คุณภาพสอดคล้องกับความต้องการของประเทศ											
เป้าหมายการให้บริการหน่วยงาน : พัฒนาการศึกษาและการเรียนรู้ตลอดชีวิตที่มีมาตรฐาน เพื่อรองรับการพัฒนาของประเทศตามทิศทางยุทธศาสตร์ชาติ นโยบาย Thailand 4.0											
- ตัวชี้วัด : บุคลากรภาคอุตสาหกรรมการผลิต อุตสาหกรรมบริการ และวิชาชีพอื่นๆ ได้รับการพัฒนาทักษะหรือเพิ่มองค์ความรู้และเทคโนโลยีใหม่	คน										
โครงการที่ 1 : โครงการพัฒนาและผลิตกำลังคนของประเทศ เพื่อรองรับนโยบาย Thailand 4.0											
1. แผนการปฏิบัติงาน											
1.1 ตัวชี้วัด											
เชิงปริมาณ											
- จำนวนโครงการผลิตและพัฒนากำลังคนของประเทศ เพื่อรองรับนโยบาย Thailand 4.0	โครงการ										
เชิงคุณภาพ											
- บุคลากรภาคอุตสาหกรรมการผลิต อุตสาหกรรมบริการ และวิชาชีพอื่นๆ ได้รับการ	ร้อยละ	70								70	
เชิงเวลา											
- โครงการ/กิจกรรมที่แล้วเสร็จตามระยะเวลาที่กำหนด	ร้อยละ	80								80	
เป้าหมายการให้บริการกระทรวง : การสร้างโอกาสทางการศึกษาในทุกระดับให้กับประชาชนอย่างทั่วถึง และเสมอภาค											
เป้าหมายการให้บริการหน่วยงาน : นักเรียนในสังกัดมหาวิทยาลัยได้รับโอกาสทางการศึกษาขั้นพื้นฐานตามสิทธิ์ที่กำหนดไว้											
- ตัวชี้วัด : จำนวนนักเรียนที่ได้รับการอุดหนุนค่าใช้จ่ายในระดับการศึกษาขั้นพื้นฐาน	คน										
- ตัวชี้วัด : ร้อยละของการดำเนินงานเป็นไปตามวัตถุประสงค์ของรายการที่ได้รับอุดหนุน	ร้อยละ	100							100		
โครงการที่ 1 : โครงการสนับสนุนค่าใช้จ่ายในการจัดการศึกษาตั้งแต่ระดับอนุบาลจนจบการศึกษาขั้นพื้นฐาน											
1. แผนการปฏิบัติงาน											
1.1 ตัวชี้วัด											
เชิงปริมาณ											
- จำนวนนักเรียนได้รับการสนับสนุนค่าใช้จ่ายในการจัดการศึกษาขั้นพื้นฐาน	คน										
เชิงคุณภาพ											
- ผู้ปกครองมีความพึงพอใจที่ได้รับการบริการศึกษาขั้นพื้นฐาน	ร้อยละ	100							100		
ยุทธศาสตร์จัดสรร : ยุทธศาสตร์ด้านการสร้างความสามารถในการแข่งขันของประเทศ											

ยุทธศาสตร์จัดสรร-แผนงาน-เป้าประสงค์เชิงยุทธศาสตร์ เป้าหมายการให้บริการกระทรวง-เป้าหมายการให้บริการหน่วยงาน ผลิต/โครงการ-กิจกรรม	หน่วยนับ	รวมทั้งสิ้น		ไตรมาส 1 (ต.ค.- ธ.ค.)		ไตรมาส 2 (ม.ค.- มี.ค.)		ไตรมาส 3 (เม.ย.- มิ.ย.)		ไตรมาส 4 (ก.ค.- ก.ย.)	
		แผน	ผล	แผน	ผล	แผน	ผล	แผน	ผล	แผน	ผล
แผนงาน : แผนงานบูรณาการวิจัยและนวัตกรรม											
เป้าประสงค์เชิงยุทธศาสตร์ : การวิจัยและนวัตกรรมเพื่อสร้างความมั่นคงทาง											
เป้าหมายการให้บริการกระทรวง : ผลงานวิจัย นวัตกรรม องค์ความรู้และงาน สร้างสรรค์ ที่นำไปใช้ประโยชน์เชิงสาธารณะและเชิงเศรษฐกิจ											
เป้าหมายการให้บริการหน่วยงาน : สนับสนุนการวิจัยและนวัตกรรมที่ตอบสนองภาค การผลิตและบริการสาขายุทธศาสตร์ ซึ่งสามารถนำไปใช้ประโยชน์หรือแก้ไขปัญหาได้ รวมถึง การวิจัยและพัฒนานวัตกรรม สำหรับกิจการที่ใช้เทคโนโลยีขั้นสูงและอุตสาหกรรม											
โครงการที่ 1 : โครงการการวิจัยและนวัตกรรมเพื่อสร้างความมั่นคงทางเศรษฐกิจ											
1. แผนการปฏิบัติงาน											
1.1 กิจกรรมหลัก											
กิจกรรมที่ 1 : สนับสนุนการวิจัยและนวัตกรรมเพื่อสร้างความเข้มแข็งให้กับ อุตสาหกรรมเป้าหมาย											
- ตัวชี้วัด : จำนวนโครงการวิจัยที่ดำเนินการ											
- ตัวชี้วัด : จำนวนโครงการวิจัยที่แล้วเสร็จภายในระยะเวลาที่กำหนด											
เป้าประสงค์เชิงยุทธศาสตร์ : การวิจัยและนวัตกรรมเพื่อการพัฒนาสังคมและ สิ่งแวดล้อม											
เป้าหมายการให้บริการกระทรวง : ผลงานวิจัย นวัตกรรม องค์ความรู้และงาน สร้างสรรค์ ที่นำไปใช้ประโยชน์เชิงสาธารณะและเชิงเศรษฐกิจ											
เป้าหมายการให้บริการหน่วยงาน : งานวิจัย นวัตกรรม และงานสร้างสรรค์นำไปใช้ ประโยชน์เชิงสาธารณะและเชิงเศรษฐกิจ											
โครงการที่ 1 : โครงการการวิจัยและนวัตกรรมเพื่อการพัฒนาสังคมและสิ่งแวดล้อม											
1. แผนการปฏิบัติงาน											
1.1 กิจกรรมหลัก											
กิจกรรมที่ 1 : สนับสนุนการวิจัยและนวัตกรรมด้านสังคมในประเด็นสำคัญตาม ยุทธศาสตร์ของประเทศ การจัดการและถ่ายทอดองค์ความรู้											
- ตัวชี้วัด : จำนวนโครงการวิจัยที่ดำเนินการ											
- ตัวชี้วัด : จำนวนโครงการวิจัยที่แล้วเสร็จภายในระยะเวลาที่กำหนด											
เป้าประสงค์เชิงยุทธศาสตร์ : การวิจัยและนวัตกรรมเพื่อการสร้างองค์ความรู้พื้นฐาน ของประเทศ											
เป้าหมายการให้บริการกระทรวง : ผลงานวิจัย นวัตกรรม องค์ความรู้และงาน สร้างสรรค์ ที่นำไปใช้ประโยชน์เชิงสาธารณะและเชิงเศรษฐกิจ											

ยุทธศาสตร์จัดสรร-แผนงาน-เป้าประสงค์เชิงยุทธศาสตร์ เป้าหมายการให้บริการกระทรวง-เป้าหมายการให้บริการหน่วยงาน ผลิต/โครงการ-กิจกรรม	หน่วยนับ	รวมทั้งสิ้น		ไตรมาส 1 (ต.ค.- ธ.ค.)		ไตรมาส 2 (ม.ค.- มี.ค.)		ไตรมาส 3 (เม.ย.- มิ.ย.)		ไตรมาส 4 (ก.ค.- ก.ย.)	
		แผน	ผล	แผน	ผล	แผน	ผล	แผน	ผล	แผน	ผล
เป้าหมายการให้บริการหน่วยงาน : สนับสนุนการวิจัยและพัฒนา เทคโนโลยี และนวัตกรรมต้นแบบ ที่สามารถตอบสนองภาคการผลิตตามยุทธศาสตร์ เพื่อทดแทนการนำเข้าจากต่างประเทศ รวมทั้งเพิ่มจำนวนบุคลากรด้านการวิจัยที่มีคุณภาพ และนำองค์ความรู้ที่ได้ไปใช้พัฒนา อ่างอิง และต่อยอด ตลอดจนเพิ่มประสิทธิภาพการวิจัยให้ตรงกับความต้องการของทุกภาคส่วน											
โครงการที่ 1 : โครงการการวิจัยและนวัตกรรมเพื่อสร้างองค์ความรู้พื้นฐานของประเทศ											
1. แผนการปฏิบัติงาน											
1.1 กิจกรรมหลัก											
กิจกรรมที่ 1 : สนับสนุนการวิจัยและนวัตกรรมเพื่อสร้างความเป็นเลิศทางวิชาการ											
- ตัวชี้วัด : จำนวนโครงการวิจัยที่ดำเนินการ	โครงการ										
- ตัวชี้วัด : จำนวนโครงการวิจัยที่แล้วเสร็จภายในระยะเวลาที่กำหนด	ร้อยละ	100								100	

3.11 แบบจัดทำแผน /รายงานผลการใช้จ่ายงบประมาณ ผลผลิต/โครงการ จำแนกตามงบรายจ่าย ประจำปีงบประมาณ พ.ศ. 2562

ประเภทรายจ่าย / รายการ	(1) = (2)+(3) รวม งบประมาณ	(2) งบประมาณ รายจ่าย	(3) = (4)+(5)+(6)+(7) รวมงบประมาณ เงินรายได้	เงินรายได้ (คณะ/วิทยาลัย แยกระดับการศึกษา)												
				ป.ตรี			ป.บัณฑิต			ป.โท			ป.เอก			
				ภาคปกติ	ภาคพิเศษ	(4) รวม	ภาคปกติ	ภาคพิเศษ	(5) รวม	ภาคปกติ	ภาคพิเศษ	(6) รวม	ภาคปกติ	ภาคพิเศษ	(7) รวม	
รวมทั้งสิ้น	52,814,140	7,677,500	45,136,640	-	-	-	-	-	-	-	-	-	-	-	-	-
แผนงาน : แผนงานบุคลากรภาครัฐ (ด้านการพัฒนาและเสริมสร้างศักยภาพคน)	10,251,240	5,193,800	5,057,440	-	-	-	-	-	-	-	-	-	-	-	-	-
ผลผลิต /โครงการ : รายการค่าใช้จ่ายบุคลากรภาครัฐ ยก ระดับคุณภาพการศึกษาและการเรียนรู้ตลอดชีวิต	10,251,240	5,193,800	5,057,440	-	-	-	-	-	-	-	-	-	-	-	-	-
1. งบประมาณ				-	-	-	-	-	-	-	-	-	-	-	-	-
เงินเดือนและค่าจ้างประจำ			-			-			-			-			-	
ค่าจ้างชั่วคราว		-				-			-			-			-	
ค่าตอบแทนพนักงานราชการ			-			-			-			-			-	
ค่าครองชีพ		-				-			-			-			-	
2. งบดำเนินงาน				-	-	-	-	-	-	-	-	-	-	-	-	-
ค่าตอบแทน						-			-			-			-	
ค่าใช้สอย						-			-			-			-	
ค่าสาธารณูปโภค		-				-			-			-			-	
4. งบอุดหนุน	-	-	-	-	-	-	-	-	-	-	-	-	-	-	-	-
เงินอุดหนุนเป็นค่าใช้จ่ายบุคลากร (พนักงานมหาวิทยาลัย)	-		-			-			-			-			-	
แผนงาน : แผนงานพื้นฐานด้านการพัฒนาและเสริมสร้างศักยภาพคน	42,562,900	2,483,700	40,079,200	-	-	-	-	-	-	-	-	-	-	-	-	-
ผลผลิต /โครงการ : ผู้สำเร็จการศึกษาด้านวิทยาศาสตร์และเทคโนโลยี	42,350,500	2,271,300	40,079,200	-	-	-	-	-	-	-	-	-	-	-	-	-
2. งบดำเนินงาน				-	-	-	-	-	-	-	-	-	-	-	-	-
ค่าตอบแทน						-			-			-			-	
ค่าใช้สอย						-			-			-			-	
ค่าวัสดุ						-			-			-			-	
ค่าสาธารณูปโภค		-				-			-			-			-	
3. งบลงทุน				-	-	-	-	-	-	-	-	-	-	-	-	-
ครุภัณฑ์		-				-			-			-			-	
สิ่งก่อสร้าง		-				-			-			-			-	
4. งบอุดหนุน				-	-	-	-	-	-	-	-	-	-	-	-	-
เงินสนับสนุนค่าใช้จ่ายในการจัดประชุมทางวิชาการระดับชาติ และระดับนานาชาติ ด้านคอมพิวเตอร์และเทคโนโลยีสารสนเทศ ครั้งที่ 5 (NCCIT2019IC2IT2019)	30,000	-	30,000			-			-			-			-	
เงินอุดหนุนเป็นค่าใช้จ่ายโครงการพระราชทานความ	-	-	-			-			-			-			-	

ประเภทรายจ่าย / รายการ	(1) = (2)+(3) รวม งบประมาณ	(2) งบประมาณ รายจ่าย	(3) = (4)+(5)+(6)+(7) รวมงบประมาณ เงินรายได้	เงินรายได้ (คณะ/วิทยาลัย แยกระดับการศึกษา)											
				ป.ตรี			ป.บัณฑิต			ป.โท			ป.เอก		
				ภาคปกติ	ภาคพิเศษ	(4) รวม	ภาคปกติ	ภาคพิเศษ	(5) รวม	ภาคปกติ	ภาคพิเศษ	(6) รวม	ภาคปกติ	ภาคพิเศษ	(7) รวม
ช่วยเหลือด้านการศึกษาแก่ประเทศในภูมิภาคอาเซียน															
5. งบรายจ่ายอื่น				-	-	-	-	-	-	-	-	-	-	-	-
ค่าใช้จ่ายพัฒนาคุณภาพการจัดการศึกษา															
ค่าใช้จ่ายอนุรักษ์รักษามรดกวัฒนธรรมท้องถิ่นเนื่องจากพระราชดำริ			-			-			-						-
ค่าใช้จ่ายโครงการพัฒนากำลังคนด้านนวัตกรรมเกษตรอาหาร	-	-	-			-			-						-
ค่าใช้จ่ายโครงการพัฒนานวัตกรรมการสอนของอาจารย์			-			-			-						-
ค่าใช้จ่ายบำรุงห้องสมุด	-	-	-			-			-						-
ค่าใช้จ่ายพัฒนาเทคโนโลยีสารสนเทศ	-	-	-			-			-						-
6. เงินรับฝาก				-	-	-	-	-	-	-	-	-	-	-	-
ค่าใช้จ่ายในการปฐมนิเทศนักศึกษาใหม่	-	-	-			-			-						-
7. เงินกองทุนส่งเสริมการฝึกประสบการณ์วิชาชีพ				-	-	-	-	-	-	-	-	-	-	-	-
ค่าใช้จ่ายส่งเสริมการฝึกประสบการณ์วิชาชีพของคณะ	-	-	-			-			-						-
ผลผลิต /โครงการ : ผู้สำเร็จการศึกษาด้านสังคมศาสตร์				-	-	-	-	-	-	-	-	-	-	-	-
2. งบดำเนินงาน				-	-	-	-	-	-	-	-	-	-	-	-
ค่าตอบแทน	-	-	-			-			-						-
ค่าใช้สอย	-	-	-			-			-						-
ค่าวัสดุ			-			-			-						-
ค่าสาธารณูปโภค	-	-	-			-			-						-
3. งบลงทุน				-	-	-	-	-	-	-	-	-	-	-	-
ครุภัณฑ์	-	-	-			-			-						-
สิ่งก่อสร้าง	-	-	-			-			-						-
5. งบรายจ่ายอื่น				-	-	-	-	-	-	-	-	-	-	-	-
ค่าใช้จ่ายพัฒนาคุณภาพการจัดการศึกษา	-	-	-			-			-						-
6. เงินรับฝาก				-	-	-	-	-	-	-	-	-	-	-	-
ค่าใช้จ่ายในการปฐมนิเทศนักศึกษาใหม่	-	-	-			-			-						-
7. เงินกองทุนส่งเสริมการฝึกประสบการณ์วิชาชีพ				-	-	-	-	-	-	-	-	-	-	-	-
ค่าใช้จ่ายส่งเสริมการฝึกประสบการณ์วิชาชีพของคณะ	-	-	-			-			-						-
ผลผลิต /โครงการ : ผลงานการให้บริการวิชาการ				-	-	-	-	-	-	-	-	-	-	-	-
5. งบรายจ่ายอื่น				-	-	-	-	-	-	-	-	-	-	-	-
ค่าใช้จ่ายโครงการบริการวิชาการ	-	-	-			-			-						-
ค่าใช้จ่ายโครงการพัฒนาโรงเรียนเครือข่ายในพื้นที่ Area based มหาวิทยาลัยเทคโนโลยีราชมงคลธัญบุรี (ปทุมธานี นครนายก ปราจีนบุรี สระแก้ว และฉะเชิงเทรา)	-	-	-			-			-						-
ผลผลิต /โครงการ : ผลงานทำนุบำรุงศิลปวัฒนธรรม				-	-	-	-	-	-	-	-	-	-	-	-
5. งบรายจ่ายอื่น				-	-	-	-	-	-	-	-	-	-	-	-
ค่าใช้จ่ายโครงการศิลปวัฒนธรรม	-	-	-			-			-						-

ประเภทรายจ่าย / รายการ	(1) = (2)+(3) รวม งบประมาณ	(2) งบประมาณ รายจ่าย	(3) = (4)+(5)+(6)+(7) รวมงบประมาณ เงินรายได้	เงินรายได้ (คณะ/วิทยาลัย แยกระดับการศึกษา)											
				ป.ตรี			ป.บัณฑิต			ป.โท			ป.เอก		
				ภาคปกติ	ภาคพิเศษ	(4) รวม	ภาคปกติ	ภาคพิเศษ	(5) รวม	ภาคปกติ	ภาคพิเศษ	(6) รวม	ภาคปกติ	ภาคพิเศษ	(7) รวม
แผนงาน : แผนงานยุทธศาสตร์พัฒนาการศึกษาเพื่อความ ยั่งยืน	-	-	-	-	-	-	-	-	-	-	-	-	-	-	-
ผลิต /โครงการ : โครงการพัฒนาและผลิตกำลังคนของ ประเทศ เพื่อรองรับนโยบาย Thailand 4.0	-	-	-	-	-	-	-	-	-	-	-	-	-	-	-
ครุภัณฑ์	-	-	-	-	-	-	-	-	-	-	-	-	-	-	-
ที่ดิน สิ่งก่อสร้าง	-	-	-	-	-	-	-	-	-	-	-	-	-	-	-
ค่าใช้จ่ายโครงการการต่อยอดหลักสูตรวิศวกรรม อิเล็กทรอนิกส์และโทรคมนาคมสู่การจัดตั้งศูนย์พัฒนากำลัง แรงงานด้านอิเล็กทรอนิกส์อากาศยาน (Avionics)	-	-	-	-	-	-	-	-	-	-	-	-	-	-	-
ค่าใช้จ่ายโครงการพัฒนาสมรรถนะกำลังแรงงาน ภาคอุตสาหกรรมเชี่ยวชาญระดับสูงด้านนวัตกรรมระบบราง ในพื้นที่เศรษฐกิจพิเศษ	-	-	-	-	-	-	-	-	-	-	-	-	-	-	-
ค่าใช้จ่ายโครงการพัฒนาครุฝึกในสถานประกอบการตาม มาตรฐาน Meister ของเยอรมัน สาขาแมคคาทรอนิกส์	-	-	-	-	-	-	-	-	-	-	-	-	-	-	-
ค่าใช้จ่ายโครงการผลิตและพัฒนาากำลังคนระดับอุดมศึกษา ตามความต้องการของประเทศด้วยการเตรียมความพร้อม นักศึกษาเข้าสู่ภาคอุตสาหกรรมด้าน ระบบผลิตอัตโนมัติและ แมคคาทรอนิกส์	-	-	-	-	-	-	-	-	-	-	-	-	-	-	-
ค่าใช้จ่ายโครงการพัฒนากำลังคนเพื่อการพัฒนาอุตสาหกรรม ศึกษาพหุกลุ่มอุตสาหกรรมการเกษตรและเทคโนโลยีชีวภาพ	-	-	-	-	-	-	-	-	-	-	-	-	-	-	-
ค่าใช้จ่ายโครงการยกระดับทักษะและสมรรถนะของกำลัง แรงงานด้านอุตสาหกรรมอาหาร เพื่อขับเคลื่อนประเทศสู่ Thailand 4.0	-	-	-	-	-	-	-	-	-	-	-	-	-	-	-
ค่าใช้จ่ายโครงการพัฒนาผู้ประกอบการด้านการผลิต ผลิตภัณฑ์ด้านสมุนไพร	-	-	-	-	-	-	-	-	-	-	-	-	-	-	-
ค่าใช้จ่ายโครงการพัฒนาจัดทำข้อสอบวัดระดับมาตรฐาน ภาษาอังกฤษ และศูนย์ทดสอบสมรรถนะภาษาอังกฤษ RT- TEC สำหรับกำลังแรงงานในภาคอุตสาหกรรม	-	-	-	-	-	-	-	-	-	-	-	-	-	-	-
ค่าใช้จ่ายโครงการการพัฒนาประเมิณสมรรถนะผู้เรียน หรือผู้สำเร็จการศึกษาตามมาตรฐานฝีมือแรงงานและคุณวุฒิ วิชาชีพในกลุ่ม 10 อุตสาหกรรมเป้าหมาย	-	-	-	-	-	-	-	-	-	-	-	-	-	-	-

ประเภทรายจ่าย / รายการ	(1) = (2)+(3) รวม งบประมาณ	(2) งบประมาณ รายจ่าย	(3) = (4)+(5)+(6)+(7) รวมงบประมาณ เงินรายได้	เงินรายได้ (คณะ/วิทยาลัย แยกระดับการศึกษา)											
				ป.ตรี			ป.บัณฑิต			ป.โท			ป.เอก		
				ภาคปกติ	ภาคพิเศษ	(4) รวม	ภาคปกติ	ภาคพิเศษ	(5) รวม	ภาคปกติ	ภาคพิเศษ	(6) รวม	ภาคปกติ	ภาคพิเศษ	(7) รวม
ผลผลิต /โครงการ : โครงการสนับสนุนค่าใช้จ่ายในการจัดการศึกษาตั้งแต่ระดับอนุบาลจนจบการศึกษาขั้นพื้นฐาน	-	-	-	-	-	-	-	-	-	-	-	-	-	-	-
4. งบอุดหนุน	-	-	-	-	-	-	-	-	-	-	-	-	-	-	-
ค่าใช้จ่ายในการจัดการศึกษาขั้นพื้นฐาน	-	-	-	-	-	-	-	-	-	-	-	-	-	-	-
แผนบูรณาการ : 2.13 แผนงานบูรณาการวิจัยและนวัตกรรม / แผนงาน : แผนงานด้านการสร้างความสามารถในการแข่งขันของประเทศ	-	-	-	-	-	-	-	-	-	-	-	-	-	-	-
ผลผลิต /โครงการ : โครงการการวิจัยและนวัตกรรมเพื่อสร้างความมั่งคั่งทางเศรษฐกิจ	-	-	-	-	-	-	-	-	-	-	-	-	-	-	-
4. งบอุดหนุน	-	-	-	-	-	-	-	-	-	-	-	-	-	-	-
ค่าใช้จ่ายในการวิจัยและนวัตกรรมเพื่อสร้างความมั่งคั่งทางเศรษฐกิจ	-	-	-	-	-	-	-	-	-	-	-	-	-	-	-
ผลผลิต /โครงการ : โครงการการวิจัยและนวัตกรรมเพื่อการพัฒนาสังคมและสิ่งแวดล้อม	-	-	-	-	-	-	-	-	-	-	-	-	-	-	-
4. งบอุดหนุน	-	-	-	-	-	-	-	-	-	-	-	-	-	-	-
ค่าใช้จ่ายในการวิจัยและนวัตกรรมเพื่อการพัฒนาสังคมและสิ่งแวดล้อม	-	-	-	-	-	-	-	-	-	-	-	-	-	-	-
ผลผลิต /โครงการ : โครงการการวิจัยและนวัตกรรมเพื่อการสร้างองค์ความรู้พื้นฐานของประเทศ	-	-	-	-	-	-	-	-	-	-	-	-	-	-	-
4. งบอุดหนุน	-	-	-	-	-	-	-	-	-	-	-	-	-	-	-
ค่าใช้จ่ายในการวิจัยและนวัตกรรมเพื่อสร้างองค์ความรู้พื้นฐานของประเทศ	-	-	-	-	-	-	-	-	-	-	-	-	-	-	-
ผลผลิต /โครงการ : ผลงานวิจัยและนวัตกรรม	-	-	-	-	-	-	-	-	-	-	-	-	-	-	-
5. งบรายจ่ายอื่น	-	-	-	-	-	-	-	-	-	-	-	-	-	-	-
ค่าใช้จ่ายในการพัฒนางานวิจัยและนวัตกรรม	-	-	-	-	-	-	-	-	-	-	-	-	-	-	-

3.12 แบบจัดทำแผน /รายงานผลการใช้จ่ายงบประมาณ ผลผลิต/โครงการ จำแนกตามงบรายจ่าย ประจำปีงบประมาณ พ.ศ. 2562

ประเภทรายจ่าย / รายการ	งบประมาณรายจ่าย (รวมทั้งสิ้น)		ไตรมาส 1 (ต.ค.-ธ.ค.)		ไตรมาส 2 (ม.ค.-มี.ค.)		ไตรมาส 3 (เม.ย.-มิ.ย.)		ไตรมาส 4 (ก.ค.-ก.ย.)	
	แผน	ผล	แผน	ผล	แผน	ผล	แผน	ผล	แผน	ผล
รวมทั้งสิ้น	7,677,500	-	1,999,280	-	2,644,830	-	1,734,940	-	1,298,450	-
แผนงาน : แผนงานบุคลากรภาครัฐ (ด้านการพัฒนาและเสริมสร้างศักยภาพคน)	5,193,800	-	1,298,450	-	1,298,450	-	1,298,450	-	1,298,450	-
ผลผลิต /โครงการ : รายการค่าใช้จ่ายบุคลากรภาครัฐ ยกระดับคุณภาพการศึกษาและการเรียนรู้ตลอดชีวิต	5,193,800	-	1,298,450	-	1,298,450	-	1,298,450	-	1,298,450	-
1. งบบุคลากร	4,277,000	-	1,069,250	-	1,069,250	-	1,069,250	-	-	-
เงินเดือนและค่าจ้างประจำ	959,000	-	239,750	-	239,750	-	239,750	-	-	-
ค่าจ้างชั่วคราว	-	-	-	-	-	-	-	-	-	-
ค่าตอบแทนพนักงานราชการ	3,318,000	-	829,500	-	829,500	-	829,500	-	-	-
ค่าครองชีพ	-	-	-	-	-	-	-	-	-	-
2. งบดำเนินงาน	916,800	-	229,200	-	229,200	-	229,200	-	-	-
ค่าตอบแทน	777,600	-	194,400	-	194,400	-	194,400	-	-	-
ค่าใช้สอย	139,200	-	34,800	-	34,800	-	34,800	-	-	-
ค่าสาธารณูปโภค	-	-	-	-	-	-	-	-	-	-
4. งบอุดหนุน	-	-	-	-	-	-	-	-	-	-
เงินอุดหนุนเป็นค่าใช้จ่ายบุคลากร (พนักงานมหาวิทยาลัย)	-	-	-	-	-	-	-	-	-	-
แผนงาน : แผนงานพื้นฐานด้านการพัฒนาและเสริมสร้างศักยภาพคน	2,483,700	-	700,830	-	1,346,380	-	436,490	-	-	-
ผลผลิต /โครงการ : ผู้สำเร็จการศึกษาด้านวิทยาศาสตร์และเทคโนโลยี	2,271,300	-	615,870	-	1,261,420	-	394,010	-	-	-
2. งบดำเนินงาน	1,363,300	-	557,320	-	557,320	-	248,660	-	-	-
ค่าตอบแทน	120,000	-	60,000	-	60,000	-	-	-	-	-
ค่าใช้สอย	1,082,200	-	432,880	-	432,880	-	216,440	-	-	-
ค่าวัสดุ	161,100	-	64,440	-	64,440	-	32,220	-	-	-
ค่าสาธารณูปโภค	-	-	-	-	-	-	-	-	-	-
3. งบลงทุน	-	-	-	-	-	-	-	-	-	-
ครุภัณฑ์	-	-	-	-	-	-	-	-	-	-
สิ่งก่อสร้าง	-	-	-	-	-	-	-	-	-	-
4. งบอุดหนุน	-	-	-	-	-	-	-	-	-	-
เงินอุดหนุนค่าสมาชิก	-	-	-	-	-	-	-	-	-	-
เงินอุดหนุนเป็นค่าใช้จ่ายโครงการพระราชทานความช่วยเหลือด้านการศึกษาแก่ประเทศในภูมิภาคอาเซียน	-	-	-	-	-	-	-	-	-	-

ประเภทรายจ่าย / รายการ	งบประมาณรายจ่าย (รวมทั้งสิ้น)		ไตรมาส 1 (ต.ค.-ธ.ค.)		ไตรมาส 2 (ม.ค.-มี.ค.)		ไตรมาส 3 (เม.ย.-มิ.ย.)		ไตรมาส 4 (ก.ค.-ก.ย.)	
	แผน	ผล	แผน	ผล	แผน	ผล	แผน	ผล	แผน	ผล
5. งบรายจ่ายอื่น	908,000	-	58,550	-	704,100	-	145,350	-	-	-
ค่าใช้จ่ายพัฒนาคุณภาพการจัดการศึกษา	598,000	-	-	-	548,000	-	50,000	-	-	-
ค่าใช้จ่ายอนุรักษ์พันธุกรรมพืชอันเนื่องมาจากพระราชดำริ สอนอง พระราชดำริ	80,000	-	16,000	-	48,000	-	16,000	-	-	-
ค่าใช้จ่ายโครงการพัฒนากำลังคนด้านนวัตกรรมเกษตรอาหาร	-	-	-	-	-	-	-	-	-	-
ค่าใช้จ่ายโครงการพัฒนานวัตกรรมการสอนของอาจารย์วิชาชีพ (RMUTT Smart Teacher)	230,000	-	42,550	-	108,100	-	79,350	-	-	-
ค่าใช้จ่ายบำรุงห้องสมุด	-	-	-	-	-	-	-	-	-	-
ค่าใช้จ่ายพัฒนาเทคโนโลยีสารสนเทศ	-	-	-	-	-	-	-	-	-	-
6. เงินรับฝาก	-	-	-	-	-	-	-	-	-	-
ค่าใช้จ่ายในการปฐมนิเทศนักศึกษาใหม่	-	-	-	-	-	-	-	-	-	-
7. เงินกองทุนส่งเสริมการฝึกประสบการณ์วิชาชีพ	-	-	-	-	-	-	-	-	-	-
ค่าใช้จ่ายส่งเสริมการฝึกประสบการณ์วิชาชีพของคณะ	-	-	-	-	-	-	-	-	-	-
ผลผลิต /โครงการ : ผู้สำเร็จการศึกษาด้านสังคมศาสตร์	212,400	-	84,960	-	84,960	-	42,480	-	-	-
2. งบดำเนินงาน	212,400	-	84,960	-	84,960	-	42,480	-	-	-
ค่าตอบแทน	-	-	-	-	-	-	-	-	-	-
ค่าใช้สอย	-	-	-	-	-	-	-	-	-	-
ค่าวัสดุ	212,400	-	84,960	-	84,960	-	42,480	-	-	-
ค่าสาธารณูปโภค	-	-	-	-	-	-	-	-	-	-
3. งบลงทุน	-	-	-	-	-	-	-	-	-	-
ครุภัณฑ์	-	-	-	-	-	-	-	-	-	-
สิ่งก่อสร้าง	-	-	-	-	-	-	-	-	-	-
5. งบรายจ่ายอื่น	-	-	-	-	-	-	-	-	-	-
ค่าใช้จ่ายพัฒนาคุณภาพการจัดการศึกษา	-	-	-	-	-	-	-	-	-	-
6. เงินรับฝาก	-	-	-	-	-	-	-	-	-	-
ค่าใช้จ่ายในการปฐมนิเทศนักศึกษาใหม่	-	-	-	-	-	-	-	-	-	-
7. เงินกองทุนส่งเสริมการฝึกประสบการณ์วิชาชีพ	-	-	-	-	-	-	-	-	-	-
ค่าใช้จ่ายส่งเสริมการฝึกประสบการณ์วิชาชีพของคณะ	-	-	-	-	-	-	-	-	-	-
ผลผลิต /โครงการ : ผลงานการให้บริการวิชาการ	-	-	-	-	-	-	-	-	-	-
5. งบรายจ่ายอื่น	-	-	-	-	-	-	-	-	-	-
ค่าใช้จ่ายโครงการบริการวิชาการ	-	-	-	-	-	-	-	-	-	-
ค่าใช้จ่ายโครงการพัฒนาโรงเรียนเครือข่ายในพื้นที่ Area based	-	-	-	-	-	-	-	-	-	-

ประเภทรายจ่าย / รายการ	งบประมาณรายจ่าย (รวมทั้งสิ้น)		ไตรมาส 1 (ต.ค.-ธ.ค.)		ไตรมาส 2 (ม.ค.-มี.ค.)		ไตรมาส 3 (เม.ย.-มิ.ย.)		ไตรมาส 4 (ก.ค.-ก.ย.)	
	แผน	ผล	แผน	ผล	แผน	ผล	แผน	ผล	แผน	ผล
มหาวิทยาลัยเทคโนโลยีราชมงคลธัญบุรี (ปทุมธานี นครนายก ปราจีนบุรี สระแก้ว และฉะเชิงเทรา)										
ผลผลิต /โครงการ : ผลงานทำนุบำรุงศิลปวัฒนธรรม	-	-	-	-	-	-	-	-	-	-
5. งบรายจ่ายอื่น	-	-	-	-	-	-	-	-	-	-
ค่าใช้จ่ายโครงการศิลปวัฒนธรรม	-	-								
แผนงาน : แผนงานยุทธศาสตร์พัฒนาการศึกษาเพื่อความยั่งยืน	-	-	-	-	-	-	-	-	-	-
ผลผลิต /โครงการ : โครงการพัฒนาและผลิตกำลังคนของประเทศ เพื่อรองรับนโยบาย Thailand 4.0	-	-	-	-	-	-	-	-	-	-
ครุภัณฑ์	-	-								
ที่ดิน สิ่งก่อสร้าง	-	-								
ค่าใช้จ่ายโครงการการต่อยอดหลักสูตรวิศวกรรมอิเล็กทรอนิกส์และโทรคมนาคมสู่การจัดตั้งศูนย์พัฒนากำลังแรงงานด้านอิเล็กทรอนิกส์อากาศยาน (Avionics)	-	-								
ค่าใช้จ่ายโครงการพัฒนาสมรรถนะกำลังแรงงานภาคอุตสาหกรรมเชี่ยวชาญระดับสูงด้านนวัตกรรมระบบรางในพื้นที่เศรษฐกิจพิเศษ	-	-								
ค่าใช้จ่ายโครงการพัฒนาครูฝึกในสถานประกอบการตามมาตรฐาน Meister ของเยอรมัน สาขาแมคคาทรอนิกส์	-	-								
ค่าใช้จ่ายโครงการผลิตและพัฒนาากำลังคนระดับอุดมศึกษาตามความต้องการของประเทศด้วยการเตรียมความพร้อมนักศึกษาเข้าสู่ภาคอุตสาหกรรมด้าน ระบบผลิตอัตโนมัติและแมคคาทรอนิกส์	-	-								
ค่าใช้จ่ายโครงการพัฒนากำลังคนเพื่อการพัฒนาอุตสาหกรรมศักยภาพกลุ่มอุตสาหกรรมเกษตรและเทคโนโลยีชีวภาพ	-	-								
ค่าใช้จ่ายโครงการยกระดับทักษะและสมรรถนะของกำลังแรงงานด้านอุตสาหกรรมอาหาร เพื่อขับเคลื่อนประเทศไทย Thailand 4.0	-	-								
ค่าใช้จ่ายโครงการพัฒนาผู้ประกอบการด้านการผลิตผลิตภัณฑ์ด้านสมุนไพร	-	-								
ค่าใช้จ่ายโครงการพัฒนาจัดทำข้อสอบวัดระดับมาตรฐานภาษาอังกฤษ และศูนย์ทดสอบสมรรถนะภาษาอังกฤษ RT-TEC สำหรับกำลังแรงงานในภาคอุตสาหกรรม	-	-								
ค่าใช้จ่ายโครงการพัฒนาระบบประเมินสมรรถนะผู้เรียนหรือผู้สำเร็จการศึกษาตามมาตรฐานฝีมือแรงงานและคุณวุฒิวิชาชีพในกลุ่ม 10 อุตสาหกรรมเป้าหมาย	-	-								
ผลผลิต /โครงการ : โครงการสนับสนุนค่าใช้จ่ายในการจัดการศึกษาตั้งแต่ระดับอนุบาลจนจบการศึกษาขั้นพื้นฐาน	-	-	-	-	-	-	-	-	-	-
4. งบอุดหนุน	-	-	-	-	-	-	-	-	-	-
ค่าใช้จ่ายในการจัดการศึกษาขั้นพื้นฐาน	-	-								
แผนบูรณาการ : 2.13 แผนงานบูรณาการวิจัยและนวัตกรรม	-	-	-	-	-	-	-	-	-	-

ประเภทรายจ่าย / รายการ	งบประมาณรายจ่าย (รวมทั้งสิ้น)		ไตรมาส 1 (ต.ค.-ธ.ค.)		ไตรมาส 2 (ม.ค.-มี.ค.)		ไตรมาส 3 (เม.ย.-มิ.ย.)		ไตรมาส 4 (ก.ค.-ก.ย.)	
	แผน	ผล	แผน	ผล	แผน	ผล	แผน	ผล	แผน	ผล
ผลผลิต /โครงการ : โครงการการวิจัยและนวัตกรรมเพื่อสร้างความรู้ทางเศรษฐกิจ	-	-	-	-	-	-	-	-	-	-
4. งบอุดหนุน	-	-	-	-	-	-	-	-	-	-
ค่าใช้จ่ายในการวิจัยและนวัตกรรมเพื่อสร้างความรู้ทางเศรษฐกิจ	-	-								
ผลผลิต /โครงการ : โครงการการวิจัยและนวัตกรรมเพื่อการพัฒนาสังคมและสิ่งแวดล้อม	-	-	-	-	-	-	-	-	-	-
4. งบอุดหนุน	-	-	-	-	-	-	-	-	-	-
ค่าใช้จ่ายในการวิจัยและนวัตกรรมเพื่อการพัฒนาสังคมและสิ่งแวดล้อม	-	-								
ผลผลิต /โครงการ : โครงการการวิจัยและนวัตกรรมเพื่อสร้างองค์ความรู้พื้นฐานของประเทศ	-	-	-	-	-	-	-	-	-	-
4. งบอุดหนุน	-	-	-	-	-	-	-	-	-	-
ค่าใช้จ่ายในการวิจัยและนวัตกรรมเพื่อสร้างองค์ความรู้พื้นฐานของประเทศ	-	-								

3.13 แบบจัดทำแผน/ผล การใช้จ่ายงบประมาณเงินรายได้ จำแนกตามไตรมาส ประจำปีงบประมาณ พ.ศ.2562

ประเภทรายจ่าย / รายการ	งบประมาณรายจ่าย (รวมทั้งสิ้น)		ไตรมาส 1 (ต.ค.-ธ.ค.)		ไตรมาส 2 (ม.ค.-มี.ค.)		ไตรมาส 3 (เม.ย.-มิ.ย.)		ไตรมาส 4 (ก.ค.-ก.ย.)	
	แผน	ผล	แผน	ผล	แผน	ผล	แผน	ผล	แผน	ผล
รวมทั้งสิ้น	45,136,640	-	17,445,270	-	17,375,270	-	5,158,050	-	5,158,050	-
แผนงาน : แผนงานบุคลากรภาครัฐ (ด้านการพัฒนาและเสริมสร้างศักยภาพคน)	5,057,440	-	1,264,360	-	1,264,360	-	1,264,360	-	1,264,360	-
ผลผลิต /โครงการ : รายการค่าใช้จ่ายบุคลากรภาครัฐ ยกระดับคุณภาพการศึกษาและการเรียนรู้ตลอดชีวิต	5,057,440	-	1,264,360	-	1,264,360	-	1,264,360	-	1,264,360	-
1. งบบุคลากร	4,519,440	-	1,129,860	-	1,129,860	-	1,129,860	-	1,129,860	-
เงินเดือนและค่าจ้างประจำ	-	-	-	-	-	-	-	-	-	-
ค่าจ้างชั่วคราว	4,345,320	-	1,086,330	-	1,086,330	-	1,086,330	-	1,086,330	-
ค่าตอบแทนพนักงานราชการ	-	-	-	-	-	-	-	-	-	-
ค่าครองชีพ	174,120	-	43,530	-	43,530	-	43,530	-	43,530	-
2. งบดำเนินงาน	538,000	-	134,500	-	134,500	-	134,500	-	134,500	-
ค่าตอบแทน	300,000	-	75,000	-	75,000	-	75,000	-	75,000	-
ค่าใช้จ่าย	226,000	-	56,500	-	56,500	-	56,500	-	56,500	-
ค่าสาธารณูปโภค	12,000	-	3,000	-	3,000	-	3,000	-	3,000	-
4. งบอุดหนุน	-	-	-	-	-	-	-	-	-	-
เงินอุดหนุนเป็นค่าใช้จ่ายบุคลากร (พนักงานมหาวิทยาลัย)	-	-	-	-	-	-	-	-	-	-
แผนงาน : แผนงานพื้นฐานด้านการพัฒนาและเสริมสร้างศักยภาพคน	40,079,200	-	16,180,910	-	16,110,910	-	3,893,690	-	3,893,690	-
ผลผลิต /โครงการ : ผู้สำเร็จการศึกษาด้านวิทยาศาสตร์และเทคโนโลยี	40,079,200	-	16,180,910	-	16,110,910	-	3,893,690	-	3,893,690	-
2. งบดำเนินงาน	19,076,200	-	5,644,410	-	5,644,410	-	3,893,690	-	3,893,690	-
ค่าตอบแทน	1,569,000	-	392,250	-	392,250	-	392,250	-	392,250	-
ค่าใช้จ่าย	12,464,400	-	3,739,320	-	3,739,320	-	2,492,880	-	2,492,880	-
ค่าวัสดุ	4,962,800	-	1,488,840	-	1,488,840	-	992,560	-	992,560	-
ค่าสาธารณูปโภค	80,000	-	24,000	-	24,000	-	16,000	-	16,000	-
3. งบลงทุน	20,873,000	-	10,436,500	-	10,436,500	-	-	-	-	-
ครุภัณฑ์	20,873,000	-	10,436,500	-	10,436,500	-	-	-	-	-
สิ่งก่อสร้าง	-	-	-	-	-	-	-	-	-	-
4. งบอุดหนุน	30,000	-	-	-	30,000	-	-	-	-	-
เงินสนับสนุนค่าใช้จ่ายในการจัดประชุมทางวิชาการระดับชาติและระดับนานาชาติด้านคอมพิวเตอร์และเทคโนโลยีสารสนเทศ ครั้งที่ 5 (NCCIT2019/C2IT2019)	30,000	-	-	-	30,000	-	-	-	-	-
เงินอุดหนุนเป็นค่าใช้จ่ายโครงการพระราชทานความช่วยเหลือด้านการศึกษาแก่ประเทศในภูมิภาคอาเซียน	-	-	-	-	-	-	-	-	-	-
5. งบรายจ่ายอื่น	100,000	-	100,000	-	-	-	-	-	-	-
ค่าใช้จ่ายพัฒนาคุณภาพการจัดการศึกษา	100,000	-	100,000	-	-	-	-	-	-	-
ค่าใช้จ่ายอนุรักษ์พันธุกรรมพืชอันเนื่องมาจากพระราชดำริ สอนง	-	-	-	-	-	-	-	-	-	-

ประเภทรายจ่าย / รายการ	งบประมาณรายจ่าย (รวมทั้งสิ้น)		ไตรมาส 1 (ต.ค.-ธ.ค.)		ไตรมาส 2 (ม.ค.-มี.ค.)		ไตรมาส 3 (เม.ย.-มิ.ย.)		ไตรมาส 4 (ก.ค.-ก.ย.)	
	แผน	ผล	แผน	ผล	แผน	ผล	แผน	ผล	แผน	ผล
พระราชดำริ										
ค่าใช้จ่ายโครงการพัฒนากำลังคนด้านนวัตกรรมเกษตรอาหาร	-	-								
ค่าใช้จ่ายโครงการพัฒนานวัตกรรมการสอนของอาจารย์วิชาชีพ (RMUTT Smart Teacher)	-	-								
ค่าใช้จ่ายบำรุงห้องสมุด	-	-								
ค่าใช้จ่ายพัฒนาเทคโนโลยีสารสนเทศ	-	-								
6. เงินรับฝาก	-	-	-	-	-	-	-	-	-	-
ค่าใช้จ่ายในการปฐมนิเทศนักศึกษาใหม่	-	-								
7. เงินกองทุนส่งเสริมการฝึกประสบการณ์วิชาชีพ	-	-	-	-	-	-	-	-	-	-
ค่าใช้จ่ายส่งเสริมการฝึกประสบการณ์วิชาชีพของคณะ	-	-								
ผลผลิต /โครงการ : ผู้สำเร็จการศึกษาด้านสังคมศาสตร์	-	-	-	-	-	-	-	-	-	-
2. งบดำเนินงาน	-	-	-	-	-	-	-	-	-	-
ค่าตอบแทน	-	-								
ค่าใช้สอย	-	-								
ค่าวัสดุ	-	-								
ค่าสาธารณูปโภค	-	-								
3. งบลงทุน	-	-	-	-	-	-	-	-	-	-
ครุภัณฑ์	-	-								
สิ่งก่อสร้าง	-	-								
5. งบรายจ่ายอื่น	-	-	-	-	-	-	-	-	-	-
ค่าใช้จ่ายพัฒนาคุณภาพการจัดการศึกษา	-	-								
6. เงินรับฝาก	-	-	-	-	-	-	-	-	-	-
ค่าใช้จ่ายในการปฐมนิเทศนักศึกษาใหม่	-	-								
7. เงินกองทุนส่งเสริมการฝึกประสบการณ์วิชาชีพ	-	-	-	-	-	-	-	-	-	-
ค่าใช้จ่ายส่งเสริมการฝึกประสบการณ์วิชาชีพของคณะ	-	-								
ผลผลิต /โครงการ : ผลงานการให้บริการวิชาการ	-	-	-	-	-	-	-	-	-	-
5. งบรายจ่ายอื่น	-	-	-	-	-	-	-	-	-	-
ค่าใช้จ่ายโครงการบริการวิชาการ	-	-								
ค่าใช้จ่ายโครงการพัฒนาโรงเรียนเครือข่ายในพื้นที่ Area based มหาวิทยาลัยเทคโนโลยีราชมงคลธัญบุรี (ปทุมธานี นครนายก ปราจีนบุรี สระแก้ว และฉะเชิงเทรา)	-	-								
ผลผลิต /โครงการ : ผลงานทำนุบำรุงศิลปวัฒนธรรม	-	-	-	-	-	-	-	-	-	-
5. งบรายจ่ายอื่น	-	-	-	-	-	-	-	-	-	-
ค่าใช้จ่ายโครงการศิลปวัฒนธรรม	-	-								
แผนงาน : แผนงานยุทธศาสตร์พัฒนาการศึกษาเพื่อความยั่งยืน	-	-	-	-	-	-	-	-	-	-

ประเภทรายจ่าย / รายการ	งบประมาณรายจ่าย (รวมทั้งสิ้น)		ไตรมาส 1 (ต.ค.-ธ.ค.)		ไตรมาส 2 (ม.ค.-มี.ค.)		ไตรมาส 3 (เม.ย.-มิ.ย.)		ไตรมาส 4 (ก.ค.-ก.ย.)	
	แผน	ผล	แผน	ผล	แผน	ผล	แผน	ผล	แผน	ผล
ผลผลิต /โครงการ : โครงการพัฒนาและผลิตกำลังคนของประเทศ เพื่อรองรับนโยบาย Thailand 4.0	-	-	-	-	-	-	-	-	-	-
ครุภัณฑ์	-	-								
ที่ดิน สิ่งก่อสร้าง	-	-								
ค่าใช้จ่ายโครงการการต่อยอดหลักสูตรวิศวกรรมอิเล็กทรอนิกส์และโทรคมนาคมสู่การจัดตั้งศูนย์พัฒนากำลังแรงงานด้านอิเล็กทรอนิกส์อากาศยาน (Avionics)	-	-								
ค่าใช้จ่ายโครงการพัฒนาสมรรถนะกำลังแรงงานภาคอุตสาหกรรมเชี่ยวชาญระดับสูงด้านวิศวกรรมระบบรางในพื้นที่เศรษฐกิจพิเศษ	-	-								
ค่าใช้จ่ายโครงการพัฒนาครูฝึกในสถานประกอบการตามมาตรฐาน Meister ของเยอรมัน สาขาแมคคาทรอนิกส์	-	-								
ค่าใช้จ่ายโครงการผลิตและพัฒนากำลังคนระดับอุดมศึกษาตามความต้องการของประเทศด้วยการเตรียมความพร้อมนักศึกษาเข้าสู่ภาคอุตสาหกรรมด้าน ระบบผลิตอัตโนมัติและแมคคาทรอนิกส์	-	-								
ค่าใช้จ่ายโครงการพัฒนากำลังคนเพื่อการพัฒนาอุตสาหกรรมศักยภาพกลุ่มอุตสาหกรรมเกษตรและเทคโนโลยีชีวภาพ	-	-								
ค่าใช้จ่ายโครงการยกระดับทักษะและสมรรถนะของกำลังแรงงานด้านอุตสาหกรรมอาหาร เพื่อขับเคลื่อนประเทศไทย Thailand 4.0	-	-								
ค่าใช้จ่ายโครงการพัฒนาผู้ประกอบการด้านการผลิตผลิตภัณฑ์ด้านสมุนไพร	-	-								
ค่าใช้จ่ายโครงการพัฒนาจัดทำข้อสอบวัดระดับมาตรฐานภาษาอังกฤษ และศูนย์ทดสอบสมรรถนะภาษาอังกฤษ RT-TEC สำหรับกำลังแรงงานในภาคอุตสาหกรรม	-	-								
ค่าใช้จ่ายโครงการพัฒนาระบบประเมินสมรรถนะผู้เรียนหรือผู้สำเร็จการศึกษาตามมาตรฐานฝีมือแรงงานและคุณวุฒิวิชาชีพในกลุ่ม 10 อุตสาหกรรมเป้าหมาย	-	-								
ผลผลิต /โครงการ : โครงการสนับสนุนค่าใช้จ่ายในการจัดการศึกษาตั้งแต่ระดับอนุบาลจนจบการศึกษาขั้นพื้นฐาน	-	-	-	-	-	-	-	-	-	-
4. งบอุดหนุน	-	-	-	-	-	-	-	-	-	-
ค่าใช้จ่ายในการจัดการศึกษาขั้นพื้นฐาน										
แผนงาน : แผนงานด้านการสร้างความสามารถในการแข่งขันของประเทศ	-	-	-	-	-	-	-	-	-	-
ผลผลิต /โครงการ : โครงการการวิจัยและนวัตกรรมเพื่อสร้างความมั่งคั่งทางเศรษฐกิจ	-	-	-	-	-	-	-	-	-	-
4. งบอุดหนุน	-	-	-	-	-	-	-	-	-	-
ค่าใช้จ่ายในการวิจัยและนวัตกรรมเพื่อสร้างความมั่งคั่งทางเศรษฐกิจ	-	-								
ผลผลิต /โครงการ : โครงการการวิจัยและนวัตกรรมเพื่อพัฒนาสังคมและสิ่งแวดล้อม	-	-	-	-	-	-	-	-	-	-
4. งบอุดหนุน	-	-	-	-	-	-	-	-	-	-

ประเภทรายจ่าย / รายการ	งบประมาณรายจ่าย (รวมทั้งสิ้น)		ไตรมาส 1 (ต.ค.-ธ.ค.)		ไตรมาส 2 (ม.ค.-มี.ค.)		ไตรมาส 3 (เม.ย.-มิ.ย.)		ไตรมาส 4 (ก.ค.-ก.ย.)	
	แผน	ผล	แผน	ผล	แผน	ผล	แผน	ผล	แผน	ผล
ค่าใช้จ่ายในการวิจัยและนวัตกรรมเพื่อพัฒนาสังคมและสิ่งแวดล้อม	-	-								
ผลผลิต /โครงการ : โครงการการวิจัยและนวัตกรรมเพื่อสร้างองค์ความรู้พื้นฐานของประเทศ	-	-	-	-	-	-	-	-	-	-
4. งบอุดหนุน	-	-	-	-	-	-	-	-	-	-
ค่าใช้จ่ายในการวิจัยและนวัตกรรมเพื่อสร้างองค์ความรู้พื้นฐานของประเทศ	-	-								
ผลผลิต /โครงการ : ผลงานวิจัยและนวัตกรรม	-	-	-	-	-	-	-	-	-	-
5. งบรายจ่ายอื่น	-	-	-	-	-	-	-	-	-	-
ค่าใช้จ่ายในการพัฒนางานวิจัยและนวัตกรรม										

31.4 แบบจัดทำแผน/รายงานผลการจัดซื้อจัดจ้างครุภัณฑ์ ที่ดิน สิ่งก่อสร้าง ที่จัดสรรงบประมาณในงบลงทุน งบประมาณรายจ่าย ประจำปีงบประมาณ พ.ศ. 2562

รายการ	จำนวน	หน่วยนับ	ราคาต่อหน่วย	เงินงบประมาณ (บาท)	เงินรายได้ (บาท)	สถานภาพ	แผน ผล	ไตรมาส 1 (บาท)			ไตรมาส 2 (บาท)			ไตรมาส 3 (บาท)			ไตรมาส 4 (บาท)		
								ต.ค.	พ.ย.	ธ.ค.	ม.ค.	ก.พ.	มี.ค.	เม.ย.	พ.ค.	มิ.ย.	ก.ค.	ส.ค.	ก.ย.
งบลงทุน	-	-	-			-													
ค่าครุภัณฑ์																			
ค่าที่ดินและสิ่งก่อสร้าง																			
ครุภัณฑ์																			
ครุภัณฑ์ที่มีราคาต่อหน่วยต่ำกว่า 1 ล้านบาท																			
1. รายการ.....						ลงนามสัญญา	แผน ผล												
						การใช้จ่าย	แผน ผล												
2. รายการ.....						ลงนามสัญญา	แผน ผล												
						การใช้จ่าย	แผน ผล												
ครุภัณฑ์ที่มีราคาต่อหน่วยตั้งแต่ 1 ล้านบาทขึ้นไป																			
1. รายการ.....						ลงนามสัญญา	แผน ผล												
						การใช้จ่าย	แผน ผล												
2. รายการ.....						ลงนามสัญญา	แผน ผล												
						การใช้จ่าย	แผน ผล												
สิ่งก่อสร้าง																			
สิ่งก่อสร้างที่มีราคาต่อหน่วยต่ำ กว่า 10 ล้านบาท																			
1. รายการ.....						ลงนามสัญญา	แผน ผล												
						การใช้จ่าย	แผน ผล												
2. รายการ.....						ลงนามสัญญา	แผน ผล												
						การใช้จ่าย	แผน ผล												

รายการ	จำนวน	หน่วยนับ	ราคาต่อหน่วย	เงินงบประมาณ (บาท)	เงินรายได้ (บาท)	สถานภาพ	แผน ผล	ไตรมาส 1 (บาท)			ไตรมาส 2 (บาท)			ไตรมาส 3 (บาท)			ไตรมาส 4 (บาท)							
								ต.ค.	พ.ย.	ธ.ค.	ม.ค.	ก.พ.	มี.ค.	เม.ย.	พ.ค.	มิ.ย.	ก.ค.	ส.ค.	ก.ย.					
สิ่งก่อสร้างที่มีราคาต่อ หน่วยตั้งแต่ 10 ล้านบาทขึ้นไป																								
1. รายการ.....						ลงนามสัญญา	แผน																	
							ผล																	
						การใช้จ่าย	แผน																	
							ผล																	
						ลงนามสัญญา	แผน																	
							ผล																	
						การใช้จ่าย	แผน																	
							ผล																	

31.5 แบบจัดทำแผน/รายงานผลการจัดซื้อจัดจ้างครุภัณฑ์ ที่ดิน สิ่งก่อสร้าง ที่จัดสรรงบประมาณในงบลงทุน งบประมาณเงินรายได้ ประจำปีงบประมาณ พ.ศ. 2562

รายการ	จำนวน	หน่วยนับ	ราคาต่อหน่วย	เงินงบประมาณ (บาท)	เงินรายได้ (บาท)	สถานภาพ	แผน ผล	ไตรมาส 1 (บาท)			ไตรมาส 2 (บาท)			ไตรมาส 3 (บาท)			ไตรมาส 4 (บาท)		
								ต.ค.	พ.ย.	ธ.ค.	ม.ค.	ก.พ.	มี.ค.	เม.ย.	พ.ค.	มิ.ย.	ก.ค.	ส.ค.	ก.ย.
งบลงทุน	-	-	-			-													
ค่าครุภัณฑ์																			
ค่าที่ดินและสิ่งก่อสร้าง																			
ครุภัณฑ์																			
ครุภัณฑ์ที่มีราคาต่อหน่วยต่ำกว่า 1 ล้านบาท																			
1. รายการ.....						ลงนามสัญญา	แผน ผล												
						การใช้จ่าย	แผน ผล												
2. รายการ.....						ลงนามสัญญา	แผน ผล												
						การใช้จ่าย	แผน ผล												
ครุภัณฑ์ที่มีราคาต่อหน่วยตั้งแต่ 1 ล้านบาทขึ้นไป																			
1. รายการ.....						ลงนามสัญญา	แผน ผล												
						การใช้จ่าย	แผน ผล												
2. รายการ.....						ลงนามสัญญา	แผน ผล												
						การใช้จ่าย	แผน ผล												
สิ่งก่อสร้าง																			
สิ่งก่อสร้างที่มีราคาต่อหน่วยต่ำกว่า 10 ล้านบาท																			
1. รายการ.....						ลงนามสัญญา	แผน ผล												
						การใช้จ่าย	แผน ผล												
2. รายการ.....						ลงนามสัญญา	แผน ผล												
						การใช้จ่าย	แผน ผล												

รายการ	จำนวน	หน่วยนับ	ราคาต่อหน่วย	เงินงบประมาณ (บาท)	เงินรายได้ (บาท)	สถานภาพ	แผน ผล	ไตรมาส 1 (บาท)			ไตรมาส 2 (บาท)			ไตรมาส 3 (บาท)			ไตรมาส 4 (บาท)							
								ต.ค.	พ.ย.	ธ.ค.	ม.ค.	ก.พ.	มี.ค.	เม.ย.	พ.ค.	มิ.ย.	ก.ค.	ส.ค.	ก.ย.					
สิ่งก่อสร้างที่มีราคาต่อ หน่วยตั้งแต่ 10 ล้านบาทขึ้นไป																								
1. รายการ.....						ลงนามสัญญา	แผน																	
							ผล																	
						การใช้จ่าย	แผน																	
							ผล																	
						ลงนามสัญญา	แผน																	
							ผล																	
						การใช้จ่าย	แผน																	
							ผล																	

บทที่ 4

กรอบแนวทางการติดตามประเมินผลการดำเนินงาน แผนปฏิบัติราชการ ประจำปีงบประมาณ พ.ศ. 2562 สำนักวิทยบริการและเทคโนโลยีสารสนเทศ

1. หลักการและเหตุผล

สำนักวิทยบริการและเทคโนโลยีสารสนเทศ มีการกำกับติดตามประเมินผลแผนปฏิบัติราชการของสำนักวิทยบริการและเทคโนโลยีสารสนเทศ ในการดำเนินการติดตามและประเมินผลการดำเนินงานที่สำคัญตามนโยบาย แผนพัฒนาเชิงยุทธศาสตร์วาระเร่งด่วน และแผนปฏิบัติราชการในภาพรวมของสำนักฯ มีการดำเนินการติดตามและประเมินผลตามแนวทางที่มีความเชื่อมโยงและสอดคล้องกับกรอบแนวทางการติดตามประเมินผลตามนโยบายและยุทธศาสตร์ของมหาวิทยาลัย เพื่อให้การติดตามตามประเมินผลในภาพรวมของสำนักฯ สามารถสะท้อนถึงผลสำเร็จของการดำเนินการตามเป้าหมายในภาพรวมระดับหน่วยงาน ตลอดจนนำเทคโนโลยีมาใช้ในการบริหารจัดการข้อมูลด้านการติดตามประเมินผล และจัดทำรายงานความก้าวหน้าและผลสำเร็จของการดำเนินงานรวมทั้งปัญหาอุปสรรคในการดำเนินงานเพื่อนำเสนอข้อมูลสำคัญต่อผู้บริหารของสำนักฯ และแต่ละแผนงาน เพื่อประโยชน์ในกระบวนการบริหารยุทธศาสตร์และประกอบการตัดสินใจในระดับนโยบาย สำนักฯ และการบริหารจัดการงบประมาณในภาพรวมของสำนักฯ ต่อไป

2. กรอบแนวคิดในการติดตามประเมินผล

เป็นกระบวนการและวิธีการในการเร่งรัดการปฏิบัติงานให้เป็นไป ตามเป้าหมายทั้งในเชิงปริมาณ คุณภาพ เวลา และต้นทุน โดยมีกระบวนการติดตามผลอย่างเป็นระบบและมีความต่อเนื่องเป็นรายเดือน รายไตรมาส และรายปี เพื่อนำข้อมูลมาใช้ในการปรับปรุงกระบวนการทำงานให้มีประสิทธิภาพ และประสิทธิผลสอดคล้องกับเป้าหมายที่กำหนดไว้

3. องค์กรการติดตามประเมินผล

เป็นกระบวนการในการเปรียบเทียบผลการปฏิบัติงานกับแผน ที่กำหนด การควบคุม เร่งรัดการปฏิบัติงานให้เป็นไปตามแผน การศึกษาปัญหาที่เกิดขึ้นในทางปฏิบัติ เพื่อแก้ไข/ปรับปรุงการดำเนินงานให้เกิดผลผลิต ผลลัพธ์ที่ต้องการ และเป็นการประเมินผลกระทบ ทั้งทางตรง/ทางอ้อม เพื่อเป็นข้อมูลประกอบในการดำเนินแผนงาน/โครงการต่อเนื่องหรือ โครงการ ในลักษณะเดียวกันต่อไป และการปรับปรุงนโยบายและแผนฯ ในลักษณะ Rolling Plan

กรอบการติดตามประเมินผล ประกอบด้วยผลสำเร็จ 3 ระดับ ได้แก่

ระดับผลผลิต : ประเมินผลสำเร็จของประเด็นการพัฒนาที่เป็นเงื่อนไขความสำเร็จ (TIER 1) ของแผนปฏิบัติการประจำปีงบประมาณ พ.ศ. 2562 สำนักวิทยบริการและเทคโนโลยีสารสนเทศ

ระดับผลลัพธ์ : ประเมินผลประโยชน์ที่ได้จากผลผลิตตามเป้าประสงค์/เป้าหมายประเด็นยุทธศาสตร์ และกลยุทธ์

ระดับผลกระทบ : ประเมินผลกระทบที่ได้มาจากผลลัพธ์ต่อผู้มีส่วนได้เสีย(Stakeholders audit)

4. ระยะเวลาการติดตามประเมินผล

การติดตามประเมินผลการดำเนินงานตามแผนปฏิบัติการ ประจำปีงบประมาณ พ.ศ. 2562 สำนักวิทยบริการและเทคโนโลยีสารสนเทศ เป็นกลไกสำคัญเพื่อควบคุมการปฏิบัติงานตามกลยุทธ์ และก่อให้เกิดการปรับปรุงอย่างต่อเนื่องโดยดำเนินการเปรียบเทียบผลการปฏิบัติงานจริงกับเป้าหมายที่กำหนดไว้ ซึ่งกำหนดกรอบแนวทางการติดตามผลการปฏิบัติงานของหน่วยงานเพื่อรายงานมหาวิทยาลัยปีละ 3 ครั้ง ดังนี้

ครั้งที่ 1 รอบ 6 เดือน ระหว่างวันที่ 1 ตุลาคม – 31 มีนาคม

ครั้งที่ 2 รอบ 9 เดือน ระหว่างวันที่ 1 ตุลาคม – 30 มิถุนายน

ครั้งที่ 3 รอบ 12 เดือน ระหว่างวันที่ 1 ตุลาคม – 30 กันยายน

โดยสำนักฯ นำเสนอความก้าวหน้าของผลการดำเนินงานและการจัดทำรายงานผลสำเร็จของการดำเนินงานของสำนักวิทยบริการและเทคโนโลยีสารสนเทศ ในรอบปีงบประมาณ ซึ่งแบ่งการติดตามออกเป็น ดังนี้

(1) หน่วยงานในสำนักวิทยบริการและเทคโนโลยีสารสนเทศ **จัดส่งรายงานผลการดำเนินงานตามแผนปฏิบัติการประจำปี ในส่วนของรายการครุภัณฑ์/สิ่งก่อสร้าง และโครงการ ทุกวันที่ 5 ของเดือน** ตามแบบฟอร์มที่กำหนด

- **จัดส่งรายงานผลตัวชี้วัด**

ครั้งที่ 1 รอบ 6 เดือน ระหว่างวันที่ 1 ตุลาคม – 31 มีนาคม ภายในวันที่ 5 เมษายน

ครั้งที่ 2 รอบ 9 เดือน ระหว่างวันที่ 1 ตุลาคม – 30 มิถุนายน ภายในวันที่ 5 กรกฎาคม

ครั้งที่ 3 รอบ 12 เดือน ระหว่างวันที่ 1 ตุลาคม – 30 กันยายน ภายในวันที่ 5 ตุลาคม

(2) สำนักงานผู้อำนวยการ ดำเนินการประมวลผลและวิเคราะห์ผลภาพรวมของมหาวิทยาลัย ดังนี้

- รายงานการใช้จ่ายงบประมาณ และผลการดำเนินงาน

ครั้งที่ 1 รอบ 3 เดือน ระหว่างวันที่ 1 ตุลาคม – 31 ธันวาคม ภายในวันที่ 10 มกราคม

ครั้งที่ 2 รอบ 6 เดือน ระหว่างวันที่ 1 ตุลาคม – 31 มีนาคม ภายในวันที่ 10 เมษายน

ครั้งที่ 3 รอบ 9 เดือน ระหว่างวันที่ 1 ตุลาคม – 30 มิถุนายน ภายในวันที่ 10 กรกฎาคม

ครั้งที่ 4 รอบ 12 เดือน ระหว่างวันที่ 1 ตุลาคม – 30 กันยายน ภายในวันที่ 10 ตุลาคม

- รายงานผลตัวชี้วัด

ครั้งที่ 1 รอบ 6 เดือน ระหว่างวันที่ 1 ตุลาคม – 31 มีนาคม ภายในวันที่ 10 เมษายน

ครั้งที่ 2 รอบ 9 เดือน ระหว่างวันที่ 1 ตุลาคม – 30 มิถุนายน ภายในวันที่ 10 กรกฎาคม

ครั้งที่ 3 รอบ 12 เดือน ระหว่างวันที่ 1 ตุลาคม – 30 กันยายน ภายในวันที่ 10 ตุลาคม