



รายงานแผนปฏิบัติการ  
ประจำปีงบประมาณ พ.ศ. 2559



สำนักวิทยบริการและเทคโนโลยีสารสนเทศ  
มหาวิทยาลัยเทคโนโลยีราชมงคลธัญบุรี

# คำนำ

แผนปฏิบัติการประจำปีงบประมาณ พ.ศ. 2559 ของสำนักวิทยบริการและเทคโนโลยีสารสนเทศ มหาวิทยาลัยเทคโนโลยีราชมงคลธัญบุรี ฉบับนี้ จัดทำขึ้นเพื่อใช้เป็นกรอบในการดำเนินการพัฒนาและบริหารจัดการงานตามภารกิจของสำนักฯ ให้บรรลุผล ซึ่งสำนักฯ ได้ดำเนินการเชื่อมโยงมาจากนโยบายการพัฒนา มทร.ธัญบุรี ของสภามหาวิทยาลัย ตามมติสภามหาวิทยาลัยเทคโนโลยีราชมงคลธัญบุรี วันพฤหัสบดีที่ 20 ตุลาคม 2554 นโยบายแผนการบริหารจัดการและแผนพัฒนา มหาวิทยาลัยเทคโนโลยีราชมงคลธัญบุรี ปีงบประมาณ พ.ศ.2557-2560 แผนพัฒนาเชิงยุทธศาสตร์วาระเร่งด่วน พ.ศ.2557-2560 และแผนปฏิบัติการ 4 ปี พ.ศ.2557-2560 ที่กำหนดไว้ไป สู่การปฏิบัติในรูปแบบของการจัดทำแผนปฏิบัติการประจำปี พ.ศ. 2559 โดยนำประเด็นยุทธศาสตร์และแผนงานโครงการที่ผ่านความเห็นชอบและได้รับการจัดสรรงบประมาณมาแจกแจงรายละเอียด เกี่ยวกับตัวชี้วัดผลงาน ค่าเป้าหมาย แนวทางการปฏิบัติงานรอบเวลาในการดำเนินงาน หน่วยงานหลักที่รับผิดชอบ และงบประมาณที่ใช้ในการดำเนินงาน

สาระสำคัญของแผนปฏิบัติการประจำปี พ.ศ. 2559 ของสำนักวิทยบริการและเทคโนโลยีสารสนเทศ มหาวิทยาลัยเทคโนโลยีราชมงคลธัญบุรี ประกอบด้วยประเด็นสำคัญ 4 ส่วน คือ 1. บทนำ 2. การวิเคราะห์สถานการณ์ (SWOT Analysis) 3. แผนปฏิบัติการประจำปี พ.ศ. 2559 สำนักวิทยบริการและเทคโนโลยีสารสนเทศ 4. ภาคผนวก

สำนักวิทยบริการและเทคโนโลยีสารสนเทศ หวังเป็นอย่างยิ่งว่าแผนปฏิบัติการประจำปี พ.ศ. 2559 ฉบับนี้จะเป็นเครื่องมือและกลไกสำคัญในการบริหารงาน/โครงการของสำนักฯ การสื่อสารและการถ่ายทอดแนวปฏิบัติงานให้แก่ หน่วยงาน ผู้บริหาร ตลอดจนผู้ปฏิบัติงานในระดับต่างๆ เพื่อร่วมกันผนึกกำลังขับเคลื่อนสำนักฯ ให้บรรลุถึงซึ่งวิสัยทัศน์ที่พึงปรารถนาร่วมกันต่อไป

# สารบัญ

หน้า

คำนำ.....	2
สารบัญ .....	3
บทสรุปผู้บริหาร.....	4
บทที่ 1 บทนำ .....	6
1.1 ปรัชญา (Philosophy).....	6
1.2 ปณิธาน (Determination).....	6
1.3 ค่านิยมองค์กร (Core values).....	6
1.4 วัฒนธรรมองค์กร (Corporate Culture) .....	6
1.5 อัตลักษณ์ (Identity).....	6
1.6 เอกลักษณ์ (Uniqueness).....	6
บทที่ 2 การวิเคราะห์สถานการณ์ (SWOT Analysis).....	7
2.1 การวิเคราะห์สถานการณ์จากปัจจัยภายใน .....	7
2.2 การวิเคราะห์สถานการณ์จากปัจจัยภายนอก.....	8
บทที่ 3 แผนปฏิบัติราชการ ประจำปีงบประมาณ พ.ศ. 2559 สำนักวิทยบริการและเทคโนโลยีสารสนเทศ .....	9
3.1 วิสัยทัศน์ (Vision).....	9
3.2 พันธกิจ (Mission).....	9
3.3 ประเด็นยุทธศาสตร์ (Strategic Issue).....	9
3.4 เป้าประสงค์ .....	10
3.5 กลยุทธ์.....	10
3.6 กลวิธี/กลวิธีมาตรการ .....	10
3.7 สรุปแผนภาพความเชื่อมโยงแผนปฏิบัติราชการ ประจำปีงบประมาณ พ.ศ. 2559 สำนักวิทยบริการและเทคโนโลยี สารสนเทศ.....	14
3.8 แผนภาพแสดงความเชื่อมโยงแนวทางการบริหารราชการแผ่นดิน แผนงาน นโยบายการจัดสรรงบประมาณ เป้าหมายการให้บริการกระทรวง เป้าหมายการให้บริการหน่วยงาน ผลผลิต/โครงการ และกิจกรรม มทร.ธัญบุรี.....	19
3.9 แผนที่ยุทธศาสตร์ (Strategy Map) สำนักวิทยบริการและเทคโนโลยีสารสนเทศ.....	20
3.10 สรุปตัวชี้วัดภารกิจเร่งด่วน.....	27
3.11 ตัวชี้วัดภารกิจปกติ แผนปฏิบัติราชการประจำปีงบประมาณ พ.ศ. 2559.....	29
3.12 ตารางสรุปตัวชี้วัดพื้นฐานของโครงการที่จะดำเนินการในปีงบประมาณ พ.ศ. 2559 .....	35
ภาคผนวก .....	44
กรอบแนวทางการติดตามประเมินผลการดำเนินงาน ตามนโยบาย แผนพัฒนาเชิงยุทธศาสตร์วาระเร่งด่วน และ แผนปฏิบัติราชการ .....	45

# บทสรุปผู้บริหาร

ตามรัฐธรรมนูญแห่งราชอาณาจักรไทย พุทธศักราช 2550 มาตรา 75 และมาตรา 76 และพระราชกฤษฎีกาว่าด้วยหลักเกณฑ์และวิธีการบริหารกิจการบ้านเมืองที่ดี พ.ศ. 2546 มาตราที่ 13 14 16 และ 17 ซึ่งบัญญัติให้ราชการจะต้องจัดทำแผนปฏิบัติราชการ 4 ปี และแผนปฏิบัติราชการประจำปีให้สอดคล้องกับแผนบริหารราชการแผ่นดิน สำนักวิทยบริการและเทคโนโลยีสารสนเทศ มหาวิทยาลัยเทคโนโลยีราชมงคลธัญบุรี ซึ่งเป็นส่วนราชการในส่วนสังกัดกระทรวงศึกษาธิการ จึงได้จัดทำแผนปฏิบัติราชการ 4 ปี พ.ศ. 2557 – 2560 ขึ้นภายใต้ วิสัยทัศน์ นโยบายแผนการบริหารจัดการและแผนพัฒนา มหาวิทยาลัยเทคโนโลยีราชมงคลธัญบุรี ปีงบประมาณ พ.ศ.2557-2560 และแผนพัฒนาเชิงยุทธศาสตร์วาระเร่งด่วน สำนักวิทยบริการและเทคโนโลยีสารสนเทศ พ.ศ. 2557-2560 และแผนปฏิบัติราชการ ประจำปีงบประมาณ พ.ศ. 2558 ประกอบกับข้อมูลผลการประเมินคุณภาพภายในและภายนอก มหาวิทยาลัย รวมทั้งระดมความคิดเห็นภาคส่วนต่างๆ ของสำนักวิทยบริการและเทคโนโลยีสารสนเทศ มหาวิทยาลัยเทคโนโลยีราชมงคลธัญบุรี

สาระสำคัญของแผนปฏิบัติราชการ ประจำปีงบประมาณ พ.ศ. 2559 สำนักวิทยบริการและเทคโนโลยีสารสนเทศ มหาวิทยาลัยเทคโนโลยีราชมงคลธัญบุรี ได้กำหนดวิสัยทัศน์ไว้ คือ ตอบสนองแรงบันดาลใจด้านเทคโนโลยีสารสนเทศเพื่อการเรียนรู้ “For Your Information Learning Technology (ILT) Inspiration” การแปลงยุทธศาสตร์ไปสู่การปฏิบัติได้กำหนดประเด็นยุทธศาสตร์ ตามนโยบายหลักด้านการบริหารจัดการและพัฒนา ในแต่ละประเด็นยุทธศาสตร์ จะประกอบไปด้วย เป้าประสงค์ ตัวชี้วัด กลยุทธ์ กลวิธี/มาตรการ ผลผลิต/โครงการ/กิจกรรม ผู้รับผิดชอบ รวมทั้งสิ้น 6 ประเด็นยุทธศาสตร์ 6 เป้าประสงค์ 9 กลยุทธ์ ตัวชี้วัดภารกิจเร่งด่วน 9 ตัว ตัวชี้วัดภารกิจปกติ 27 ตัว รวม 36 ตัวชี้วัด

สรุป จำนวนตัวชี้วัดทั้งสิ้น 27 ตัวชี้วัด โดยมีรายละเอียดดังนี้

ประเด็นยุทธศาสตร์	ตัวชี้วัดประจำปี 2559			
	ภารกิจ เร่งด่วน	ภารกิจปกติ		รวม
		ประจำ	ตาม พรบ. งปม.	
<b>รวมทุกประเด็นยุทธศาสตร์</b>	<b>9</b>	<b>27</b>	<b>-</b>	<b>36</b>
1.การพัฒนาการศึกษาด้านวิชาชีพ วิทยาศาสตร์และเทคโนโลยี และด้าน สังคมศาสตร์ สร้างคนดี คนเก่ง ให้เป็นทุน มนุษย์ (Human Capital) ในระดับสากล	4	13	-	17
2.การพัฒนางานวิจัย สิ่งประดิษฐ์ นวัตกรรม และงานสร้างสรรค์ ที่สามารถนำไปใช้ ประโยชน์และช่วยพัฒนาเศรษฐกิจและสังคม ของประเทศ	-	3	-	3
3.การเสริมสร้างความแข็งแกร่งให้กับชุมชน สังคมบนพื้นฐานองค์ความรู้	-	-	-	-
4.การอนุรักษ์ สร้างสรรค์ศิลปะและ วัฒนธรรมภูมิปัญญาท้องถิ่น และสิ่งแวดล้อม	-	-	-	-
5.การพัฒนาบุคลากรและผู้บริหารทุกระดับ เพื่อรักษาคนดี คนเก่ง และเตรียมความพร้อมในการเป็นผู้นำ	2	1	-	3
6.การพัฒนาระบบบริหารจัดการโดยใช้หลัก ธรรมาภิบาลและการเพิ่มขีดความสามารถใน การแข่งขันของมหาวิทยาลัย	3	10	-	13

งบประมาณที่ใช้ในการขับเคลื่อน ประกอบด้วย งบประมาณแผ่นดินที่ได้รับจากรัฐบาล และ  
งบประมาณเงินรายได้ที่ได้รับความเห็นชอบจากสภามหาวิทยาลัย ในกรณีเร่งด่วนมหาวิทยาลัยสามารถขอ  
อนุมัติจัดสรรงบประมาณเงินรายได้สะสม เพื่อสนับสนุนโครงการ/กิจกรรมที่สำคัญได้ โดยมีงบประมาณรวม  
ทั้งสิ้น 62,067,920.- บาท จำแนกเป็นงบประมาณแผ่นดิน 17,526,800.- บาท (ร้อยละ 17.52)  
งบประมาณเงินรายได้ 44,541,800.- บาท (ร้อยละ 44.54)

# บทที่ 1

## บทนำ

### 1.1 ปรัชญา (Philosophy)

สำนักฯ มีปรัชญาที่ตอบสนองปรัชญาของมหาวิทยาลัย คือ มุ่งเน้นการพัฒนากำลังคนด้านวิทยาศาสตร์และเทคโนโลยีให้มีทักษะความชำนาญด้านวิชาชีพ เสริมสร้างทุนมนุษย์ที่มีมูลค่าเพิ่มให้กับประเทศไทย และภูมิภาค

### 1.2 ปณิธาน (Determination)

สำนักฯ มีปณิธานที่ตอบสนองปณิธานของมหาวิทยาลัยเทคโนโลยีราชมงคลธัญบุรี คือ มุ่งมั่นจัดการศึกษาวิชาชีพด้านวิทยาศาสตร์และเทคโนโลยีที่มีคุณภาพด้วยการพัฒนาอย่างต่อเนื่อง

### 1.3 ค่านิยมองค์กร (Core values)

“ร่วมกันสร้างชื่อเสียง ยึดมั่นคุณธรรมจริยธรรม สร้างเอกลักษณ์เฉพาะตัว พัฒนาเพื่อเป็นมหาวิทยาลัยชั้นนำอย่างมีคุณภาพ สังคมให้ความเชื่อถือ”

### 1.4 วัฒนธรรมองค์กร (Corporate Culture)

- วัฒนธรรมมุ่งผลงาน (Result Based Culture)
- วัฒนธรรมทีมงาน (Team Culture)
- วัฒนธรรมสมรรถนะ (Competency Culture)
- วัฒนธรรมมุ่งเรียนรู้และปรับตัว (Learning & Adaptive Culture)

### 1.5 อัตลักษณ์ (Identity)

บัณฑิตนักปฏิบัติมืออาชีพ

### 1.6 เอกลักษณ์ (Uniqueness)

“การบริการเทคโนโลยีสารสนเทศเพื่อการเรียนรู้อย่างสร้างสรรค์และยั่งยืน”

## บทที่ 2

### การวิเคราะห์สถานการณ์ (SWOT Analysis)

#### การวิเคราะห์สถานการณ์ (SWOT Analysis)

การวิเคราะห์สถานการณ์ (SWOT Analysis) เป็นวิเคราะห์สภาพแวดล้อมจากปัจจัยภายในและภายนอกที่ส่งผลกระทบต่อการทำงานของสำนักวิทยบริการและเทคโนโลยีสารสนเทศ เป็นดังนี้

#### 2.1 การวิเคราะห์สถานการณ์จากปัจจัยภายใน

##### ตารางที่ 2.1 การวิเคราะห์สถานการณ์จากปัจจัยภายใน

จุดแข็ง (Strength)	จุดอ่อน (Weakness)
S1 สำนักฯ มีการพัฒนาและมีการให้บริการระบบเครือข่ายทั้งมีสายและไร้สายเพื่อเชื่อมโยงทุกหน่วยงานเข้าสู่ระบบที่ส่วนกลาง	W1 จำนวนคอมพิวเตอร์ของสำนักฯ ยังไม่เพียงพอ เนื่องจากจำนวนนักศึกษา มีมากขึ้น
S2 สำนักฯ สามารถพัฒนาระบบงานหลายด้านเพื่อรองรับการบริหารจัดการด้านเทคโนโลยีสารสนเทศ เช่น ระบบ ERP, BPM	W2 สำนักฯ ยังขาดการจัดการเพื่อให้มีระบบหลายระบบที่เชื่อมต่อกันทั้งมหาวิทยาลัย
S3 สำนักฯ มีบุคลากรที่มีความสามารถและอดทน มุ่งมั่นในการทำงาน	W3 บุคลากรของสำนักฯ มีความรู้ความสามารถด้านภาษาต่างประเทศโดยเฉลี่ยอยู่ในเกณฑ์ต่ำยังต้องพัฒนาด้านภาษาต่างประเทศเพิ่มขึ้น
S4 สำนักฯ เป็นหน่วยงานให้บริการด้าน ICT และฝึกอบรมด้าน ICT	W4 จำนวนบุคลากรด้าน IT ของสำนักฯ ที่ให้บริการกับมหาวิทยาลัยยังไม่เพียงพอกับภาระงานภายในมหาวิทยาลัย
S5 สำนักฯ มีห้องปฏิบัติการเฉพาะทางทั้งในระดับคณะ และพื้นที่ให้บริการที่พร้อมให้บริการ	W5 การขับเคลื่อนงานและภารกิจยังต้องอาศัยการสั่งการจากผู้บริหารของสำนักฯ เป็นหลัก
S6 สำนักฯ มีความชัดเจนในนโยบายการพัฒนาสำนักวิทยบริการและเทคโนโลยีสารสนเทศเพื่อสนับสนุนมหาวิทยาลัยด้านวิทยาศาสตร์เทคโนโลยี และนวัตกรรมในระดับประเทศและก้าวสู่ระดับสากล	
S7 สำนักฯ มีบรรยากาศ และภูมิทัศน์ที่สวยงาม เอื้อต่อการเรียนรู้	
S8 บุคลากรของสำนักฯ มีคุณธรรม จริยธรรม ปฏิบัติตนตามจรรยาบรรณวิชาชีพ และบุคลากรเข้าร่วมกิจกรรมด้านศิลปะและวัฒนธรรม	

## 2.2 การวิเคราะห์สถานการณ์จากปัจจัยภายนอก

ตาราง ที่ 2.2 การวิเคราะห์สถานการณ์จากปัจจัยภายนอก

โอกาส (Opportunities)	อุปสรรค (Threats)
O1 รัฐบาลมีนโยบายในการส่งเสริมการใช้ ICT ทั้งประเทศ ส่งผลให้สำนักฯ ได้รับการพัฒนาเป็นอันดับแรกๆ	T1 การเปลี่ยนแปลงทางเทคโนโลยีที่รวดเร็ว ต้องมีการลงทุนอยู่เสมอ
O2 มหาวิทยาลัยฯ ส่งเสริมการพัฒนาด้าน ICT อย่างต่อเนื่อง ส่งผลให้สำนักฯ ได้รับการพัฒนาเป็นอันดับแรกๆ	T2 พฤติกรรมของผู้ใช้งานในปัจจุบัน มีความเสี่ยงในการสร้างปัญหาให้กับระบบงาน
O3 มีความต้องการนักศึกษาในด้าน ICT ในตลาดแรงงานสูง	T3 ภัยคุกคามและปัญหาความปลอดภัยทางด้านเทคโนโลยีสารสนเทศ เป็นอุปสรรคกับการดำเนินงานของสำนักฯ
O4 การประเมินและรับรองโดย สมศ. เป็นปัจจัยที่เปิดโอกาสให้หน่วยงานต่างๆ ในมหาวิทยาลัย ได้รับทราบข้อดีและข้อด้อย กระตุ้นให้เกิดการตื่นตัวที่จะไปสู่การพัฒนา	T4 การจัดการศึกษาด้านวิทยาศาสตร์และเทคโนโลยี ต้องใช้เงินลงทุนสูงในด้านเครื่องมือ/อุปกรณ์ ห้องปฏิบัติการ
O5 รัฐบาลให้การสนับสนุนงบประมาณด้านเทคโนโลยีสารสนเทศ ที่เอื้อต่อการจัดการเรียนการสอนด้านวิทยาศาสตร์และเทคโนโลยี	T5 สภาพแวดล้อมสังคมรอบข้างมหาวิทยาลัยฯ มีแหล่งอบายมุขที่ไม่เป็นสังคมอันพึงประสงค์ซึ่งดึงดูดนักศึกษาไปมากกว่าที่จะเข้ามาใช้บริการในสำนักฯ
O6 ความต้องการการรับบริการทางด้านเทคโนโลยีสารสนเทศ มีมากขึ้นและผู้บริหารระดับสูงให้ความสำคัญ	T6 งบประมาณที่สำนักฯ ได้รับการจัดสรรไม่สอดคล้องต่อการขยายตัวของมหาวิทยาลัยฯ ทำให้ไม่สามารถพัฒนางานทางด้าน ICT ให้ได้ตามเกณฑ์ที่กำหนด
	T7 สภาพเศรษฐกิจ สังคม สิ่งแวดล้อมเปลี่ยนแปลงบ่อย ส่งผลกระทบต่อการบริหารจัดการของสำนักวิทยบริการและเทคโนโลยีสารสนเทศ
	T8 นักศึกษาที่มาใช้บริการที่สำนักฯ ยังใช้ ICT เพื่อการบันเทิงมากกว่าการเรียนรู้
	T9 การบริหารงบประมาณเงินรายได้



## บทที่ 3

# แผนปฏิบัติการประจำปีงบประมาณ พ.ศ. 2559 สำนักวิทยบริการและเทคโนโลยีสารสนเทศ

### 3.1 วิสัยทัศน์ (Vision)

ของสำนักฯ นั้นมุ่งเน้นเพื่อสนับสนุนและให้บริการเทคโนโลยีสารสนเทศเพื่อการเรียนรู้สำหรับนักศึกษาและบุคลากร เพื่อให้มหาวิทยาลัยบรรลุตามเป้าหมาย ที่มหาวิทยาลัยกำหนดไว้คือเป็นมหาวิทยาลัยนักปฏิบัติชั้นนำที่มีทักษะวิชาชีพวิทยาศาสตร์และเทคโนโลยีและมีความเป็นสากลตอบสนองแรงบันดาลใจด้านเทคโนโลยีสารสนเทศเพื่อการเรียนรู้ “For Your Information Learning Technology (ILT) Inspiration”

### 3.2 พันธกิจ (Mission)

1. พัฒนาโครงสร้างพื้นฐานให้สามารถตอบสนองต่อการให้บริการที่เหมาะสมของมหาวิทยาลัยฯ ผ่านโครงสร้างพื้นฐานทางด้านเทคโนโลยีสารสนเทศ การตรวจสอบและกำกับการบริหารจัดการโดยใช้มาตรฐานที่เป็นที่ยอมรับในระดับสากล
2. พัฒนางานระบบการให้บริการให้สอดคล้องกับความต้องการของผู้รับบริการผ่านช่องทางที่เหมาะสมต่อผู้รับ บริการและสร้างสิ่งแวดล้อมที่เหมาะสมต่อผู้รับบริการและทั้งด้านการเรียนรู้ บริหารจัดการและการประสานงาน
3. ให้บริการทางวิชาการแก่สังคมอย่างเป็นรูปธรรมและจัดให้สำนักฯ เป็นแหล่งเรียนรู้ที่สมบูรณ์ มีความพร้อมในการให้บริการชุมชน และสังคม
4. ทำนุบำรุงศิลปวัฒนธรรม และส่งเสริมให้มีการใช้เทคโนโลยีอย่างถูกต้องไม่ละเมิดจริยธรรมอันดีและกฎหมายต่าง ๆ ที่เกี่ยวข้อง
5. พัฒนาบุคลากรของมหาวิทยาลัยฯ ให้มีความสามารถและความรู้สอดคล้องกับการพัฒนาทางด้านเทคโนโลยีสารสนเทศการให้บริการ การเปลี่ยนแปลงทางด้านสังคมและการบริหารจัดการในภาครัฐ
6. พัฒนาระบบงานภายในให้สามารถให้บริการทางวิชาการอย่างมีประสิทธิภาพและประสิทธิผล มีความโปร่งใส และใช้หลักธรรมาภิบาลในการบริหาร

### 3.3 ประเด็นยุทธศาสตร์ (Strategic Issue)

1. การพัฒนาบุคลากรด้าน ICT ให้มีความรู้ด้านเทคโนโลยีสารสนเทศ (Computer and Information Literacy) เพื่อนำ ICT มาใช้เป็นเครื่องมือในการสนับสนุนการเรียนการสอน
2. สนับสนุนการพัฒนางานวิจัย สิ่งประดิษฐ์ นวัตกรรมและงานสร้างสรรค์ ที่สามารถนำไปใช้ประโยชน์และช่วยพัฒนาเศรษฐกิจและสังคมของประเทศ
3. ให้บริการวิชาการแก่สังคมเพื่อเสริมสร้างความแข็งแกร่งให้กับชุมชนสังคม บนพื้นฐานองค์ความรู้

4. การอนุรักษ์ สร้างสรรค์ศิลปะและวัฒนธรรมภูมิปัญญาท้องถิ่น และสิ่งแวดล้อม
5. บุคลากรได้รับการส่งเสริมความก้าวหน้าในอาชีพ มีความสุขในการทำงาน บนฐานสมรรถนะของบุคลากร เพื่อสร้างมูลค่าเพิ่มด้านผลงานให้เกิดขึ้นกับองค์กร
6. การพัฒนาระบบบริหารจัดการโดยใช้หลักธรรมาภิบาลและการเพิ่มขีดความสามารถในการแข่งขันของมหาวิทยาลัย

### 3.4 เป้าประสงค์

1. บัณฑิตมีความรู้ความสามารถ สอดคล้องกับอัตลักษณ์ “บัณฑิตนักปฏิบัติมืออาชีพ” และมีคุณภาพตามคุณลักษณะบัณฑิตที่พึงประสงค์
2. มีงานวิจัย สิ่งประดิษฐ์ นวัตกรรมและงานสร้างสรรค์ ที่ตอบโจทย์ภาคอุตสาหกรรม เป็นที่ยอมรับในระดับชาติและนานาชาติ
3. ชุมชนและสังคมได้รับการเสริมสร้างศักยภาพ ยกระดับความเข้มแข็ง และสามารถพึ่งพาตนเองได้อย่างยั่งยืน
4. มีการฟื้นฟู อนุรักษ์ สืบสาน ศิลปะ วัฒนธรรม ภูมิปัญญาท้องถิ่น รักษาสิ่งแวดล้อม ที่บูรณาการกับการเรียนการสอน กิจกรรมนักศึกษา และเผยแพร่ต่อสาธารณชน
5. บุคลากรได้รับการส่งเสริมความก้าวหน้าในอาชีพ มีความสุขในการทำงาน บนฐานสมรรถนะของบุคลากร เพื่อสร้างมูลค่าเพิ่มด้านผลงานให้เกิดขึ้นกับองค์กร
6. มีระบบบริหารจัดการที่มีคุณภาพควบคู่กับการสร้างธรรมาภิบาลและมาตรฐานการทำงาน ที่มีผลสัมฤทธิ์สูง (high performance organization)

### 3.5 กลยุทธ์

1. สนับสนุนการเรียนการสอนเพื่อสร้างบัณฑิตนักปฏิบัติ : Hands-On
2. ส่งเสริมความร่วมมือกับภาคการผลิต สถาบันการศึกษา องค์กรของรัฐ และเอกชน
3. พัฒนาบัณฑิตให้เป็นคนเก่งและเป็นคนดี
4. พัฒนาสู่ความเป็นสากล (Internationalization)
5. สนับสนุนการพัฒนางานวิจัย สิ่งประดิษฐ์ นวัตกรรม และงานสร้างสรรค์ บนพื้นฐานวิทยาศาสตร์และเทคโนโลยี ที่สามารถนำไปใช้ประโยชน์ต่อสถานประกอบการ ชุมชน สังคม และมีส่วนในการพัฒนาประเทศ
6. ลดความเหลื่อมล้ำในสังคมด้วยการให้บริการทางวิชาการแบบมีส่วนร่วมของชุมชนและสังคม เพื่อพัฒนาทรัพยากรมนุษย์ และภูมิปัญญาท้องถิ่น
7. สร้างระบบและกลไกการทำงานบำรุง ศาสนา ศิลปะ วัฒนธรรม ภูมิปัญญาท้องถิ่น และสิ่งแวดล้อมเพื่อการบูรณาการกับการเรียนการสอน กิจกรรมนักศึกษา และสนับสนุนการเผยแพร่กิจกรรมต่อสาธารณชน
8. พัฒนาระบบบริหารทรัพยากรมนุษย์
9. พัฒนาระบบการบริหารจัดการสมัยใหม่ : Modern Management

### 3.6 กลวิธี/กลวิธีมาตรการ

## กลยุทธ์ที่ 1 สนับสนุนการเรียนการสอนเพื่อสร้างบัณฑิตนักปฏิบัติ : Hands-On

1. จัดตั้งศูนย์สอบมาตรฐานด้าน IT
2. จัดอบรมและสอบมาตรฐาน IC3
3. พัฒนาระบบสารสนเทศ สำหรับงานสหกิจศึกษาและการฝังตัวของอาจารย์
4. พัฒนาระบบฐานข้อมูลและกระบวนการแลกเปลี่ยนเรียนรู้ ในการผลิตบัณฑิตนักปฏิบัติ
5. สนับสนุนอุปกรณ์ ครุภัณฑ์ ห้องปฏิบัติการที่สามารถสร้างทักษะให้เกิดขึ้นในตัวผู้เรียน โดยสามารถเข้าไปใช้ได้ทั้งในเวลาเรียนและนอกเวลาเรียน
6. พัฒนาให้ห้องสมุดเป็นแหล่งเรียนรู้ พัฒนาสภาพแวดล้อมรองรับการใช้งานและการค้นคว้าที่สมบูรณ์
7. พัฒนาส่วนให้บริการ รองรับการขายการรับนักศึกษาในระดับบัณฑิตศึกษา
8. จัดหาทรัพยากรการเรียนรู้เพื่อรองรับการเรียนการสอน เช่น หนังสืออิเล็กทรอนิกส์ (e-book) ฐานข้อมูลเพื่อการสืบค้นเพื่อรองรับการใช้งานของอาจารย์และนักศึกษา
9. จัดหาหนังสือและทรัพยากรสารสนเทศที่มีคุณภาพเพื่อรองรับการให้บริการ
10. จัดมุมหนังสือเฉพาะทางเน้นการสนับสนุนการจัดการศึกษาทางด้าน Cluster เช่น พลังงาน อาหาร แฟชั่น-สิ่งทอ และ ICT
11. ส่งเสริมรูปแบบการเรียนการสอนแบบผสมผสาน (Blended Learning) การใช้บทเรียนอิเล็กทรอนิกส์ (e-Learning) ร่วมกับการเรียนการสอนที่เน้นการพัฒนาทักษะและการลงมือปฏิบัติในห้องเรียน
12. สนับสนุนการพัฒนาบทเรียนอิเล็กทรอนิกส์ (e-Learning) โดยการจัดบริการสนับสนุนให้คณาจารย์สามารถพัฒนาบทเรียนด้วยตนเอง
13. สนับสนุนการจัดตั้งห้องปฏิบัติการด้านเทคโนโลยีสารสนเทศที่ทันสมัยรองรับการให้บริการการเรียนการสอน ด้านเทคโนโลยีสารสนเทศ โดยมุ่งเน้นการใช้ทรัพยากรสารสนเทศร่วมกันอย่างมีประสิทธิภาพ
14. จัดตั้ง Professional Center เพื่อรองรับการดำเนินภารกิจ การพัฒนานักศึกษาด้านต่างๆ
15. พัฒนานักศึกษา โดยให้ความรู้ทางด้านเทคโนโลยีให้เหมาะสม เช่น การให้ความรู้ด้าน ICT การปรับพื้นฐานให้กับนักศึกษาใหม่ (ระดับต้น) การใช้คอมพิวเตอร์ การสืบค้นข้อมูล ฯลฯ
16. การพัฒนาทักษะการใช้ ICT เพื่อพัฒนาศักยภาพการเรียนรู้ (ระดับกลาง) เช่น หลักสูตรทางด้านการใช้โปรแกรมที่เกี่ยวข้องกับการเรียนการสอน
17. พัฒนาทักษะการใช้ ICT การพัฒนาศักยภาพของนักศึกษาสู่มืออาชีพ
18. การจัดสอบมาตรฐานการใช้งานด้าน ICT และภาษา ที่ได้รับการยอมรับสำหรับนักศึกษา

19. การพัฒนาทักษะ การทำงานในด้านต่างๆ เพื่อสร้างความสามารถในการแข่งขัน เพื่อสร้างโอกาสก่อนเข้าสู่ตลาดแรงงาน เช่น ทักษะด้านภาษา ทักษะการนำเสนองาน การทำงานร่วมกัน การเขียนรายงาน และการเขียนจดหมายสมัครงาน ฯลฯ

#### **กลยุทธ์ที่ 2 ส่งเสริมความร่วมมือกับภาคการผลิต สถาบันการศึกษา องค์กรของรัฐ และเอกชน**

1. เผยแพร่กระบวนการผลิตบัณฑิตนักปฏิบัติไปยังหน่วยงานภายนอก
2. ร่วมมือกับรัฐ/เอกชน/รัฐวิสาหกิจ ผลิตบัณฑิตที่ตรงตามความต้องการของผู้ใช้บัณฑิต
3. สร้างความร่วมมือในเชิงกลยุทธ์ การสร้างความสัมพันธ์ในระดับองค์กรกับหน่วยงานภายในมหาวิทยาลัย โดยการทำความเข้าใจและกำหนดทิศทางร่วมกัน

#### **กลยุทธ์ที่ 3 พัฒนาบัณฑิตให้เป็นคนเก่งและเป็นคนดี**

1. เพิ่มพูน Soft Skills และพัฒนาทักษะทางสังคม เพื่อส่งเสริมให้การทำงานมีประสิทธิภาพ
2. พัฒนาบัณฑิตให้เป็นคนดี มีคุณธรรม
3. บูรณาการการจัดกิจกรรมนักศึกษากับงานด้านวิชาการ
4. จัดทำ Activities Transcript ส่งเสริมให้นักศึกษาทำกิจกรรม เพื่อพัฒนาสุขภาพที่สมบูรณ์
5. พัฒนาระบบอาจารย์ที่ปรึกษา เพื่อให้การช่วยเหลือและสนับสนุนให้นักศึกษาประสบความสำเร็จในการศึกษา
6. จัดหาสิ่งอำนวยความสะดวกและสวัสดิการ เพื่อสร้างคุณภาพชีวิตที่ดี
7. เชิดชูเกียรติคนดี คนเก่ง และสนับสนุนคนที่มีความประพฤติดีด้วยการให้ทุนความประพฤติดี หรือเรียนดี
8. พัฒนาระบบเครือข่ายศิษย์เก่าให้เข้มแข็ง เพื่อสร้างผลสัมฤทธิ์ในการประสานประโยชน์ มีส่วนร่วมในการพัฒนามหาวิทยาลัยและสังคม
9. สร้างแรงจูงใจสร้างความสัมพันธ์ที่ดีกับศิษย์เก่า และการระดมทุนเพื่อสนับสนุนกิจการของมหาวิทยาลัย

#### **กลยุทธ์ที่ 4 พัฒนาสู่ความเป็นสากล (Internationalization)**

1. ส่งเสริมการแลกเปลี่ยนบุคลากรกับต่างประเทศในด้านต่างๆ เช่น Visiting Professor นักวิจัย อาสาสมัคร
2. ส่งเสริมการจัดการศึกษา หลักสูตรนานาชาติ การแลกเปลี่ยนนักศึกษา การฝึกอบรมระยะสั้น การเทียบโอน หลักสูตร Joint Degree เพื่อนักศึกษาต่างชาติ
3. พัฒนาบุคลากร อาจารย์ ให้มีทักษะการใช้ภาษาต่างประเทศ โดยการฝึกอบรม สื่อการเรียนรู้ออนไลน์ การใช้สื่อ e-Learning
4. ส่งเสริมการศึกษา ดูงาน แลกเปลี่ยน ฝึกอบรมต่างประเทศ และประเทศเพื่อนบ้าน เพื่อความเข้าใจศาสนาและวัฒนธรรมที่ต่างกัน

5. ส่งเสริมให้บุคลากรและนักศึกษาส่งผลงานประกวดระดับนานาชาติ
6. นำประเด็นการประเมินเพื่อการจัดอันดับ Ranking มาศึกษาวิเคราะห์และใช้เป็นแนวทางที่เหมาะสมในการพัฒนามหาวิทยาลัย
7. พัฒนาระบบฐานข้อมูลชาวต่างชาติที่เข้ามาทำกิจกรรมร่วมกับมหาวิทยาลัย
8. ปรับปรุงระบบบริการด้านเทคโนโลยีสารสนเทศให้เป็นมาตรฐานและครอบคลุมพื้นที่บริการ One Network Environments
9. ปรับปรุงอาคาร หอพัก ที่พัก โรงแรมให้มีความเหมาะสมกับการรับรอง นักศึกษา ผู้เชี่ยวชาญ ชาวต่างชาติ
10. จัดอบรมด้านภาษาอังกฤษร่วมกับสถาบันสอนภาษา AUA เพื่อพัฒนานักศึกษาและบุคลากรให้มีศักยภาพด้านภาษาที่มีมาตรฐานและเป็นที่ยอมรับ
11. จัดฝึกอบรมด้านภาษาญี่ปุ่น ร่วมกับสมาคมส่งเสริมเทคโนโลยีไทย-ญี่ปุ่น
12. จัดฝึกอบรมหลักสูตรที่เกี่ยวข้องกับการทำงานและวัฒนธรรมต่างชาติ กับองค์กรนานาชาติ รองรับการทำงานในยุคที่มีการเปิดเสรีด้านการค้า และการทำงาน

**กลยุทธ์ที่ 5 สนับสนุนการพัฒนางานวิจัย สิ่งประดิษฐ์ นวัตกรรม และงานสร้างสรรค์ บนพื้นฐานวิทยาศาสตร์และเทคโนโลยี ที่สามารถนำไปใช้ประโยชน์ต่อสถานประกอบการ ชุมชน สังคม และมีส่วนในการพัฒนาประเทศ**

1. พัฒนาศูนย์นักวิจัยเพื่อให้คำปรึกษาและสนับสนุนการทำวิจัย
2. พัฒนาศูนย์เทคโนโลยีให้เชื่อมโยงกับภาคประกอบการ ชุมชน และนำปัญหาใช้ในการวิจัย และสร้างนวัตกรรม ให้ตรงกับความต้องการ
3. ส่งเสริมการตีพิมพ์เผยแพร่ผลงานวิจัยและนวัตกรรม โดยการจัดระบบการช่วยเหลือและให้คำปรึกษา
4. ส่งเสริมการจัดทำวารสารวิชาการทุก CLUSTER หลักโดยทุกวารสารต้องได้มาตรฐาน TCI
5. สนับสนุนการพัฒนาและต่อยอด โครงการของนักศึกษาให้มีคุณภาพและประสิทธิภาพ สูงขึ้นโดยสนับสนุนโครงการที่มีศักยภาพ
6. มีการจัดประกวดแข่งขัน โครงการนวัตกรรมนักศึกษา ด้าน ICT
7. พัฒนาระบบผู้เชี่ยวชาญเพื่อรวบรวมข้อมูล ผู้เชี่ยวชาญ โครงการ งานวิจัย นวัตกรรม และจัดเก็บรวบรวมเป็นคลังปัญญา คลังสมองของมหาวิทยาลัย
8. สร้างระบบการพัฒนาเข้าสู่ตำแหน่งทางวิชาการจากผลการดำเนินงานวิจัยที่สอดคล้องกับทิศทางการพัฒนามหาวิทยาลัย
9. จัดหาฐานข้อมูลอ้างอิงงานวิจัย (Reference Database) เพื่อรองรับการจัดการศึกษา การวิจัยในรูปแบบ Cluster

10. พัฒนาระบบเพื่อรองรับการใช้งานสืบค้นข้อมูลผ่านระบบเครือข่ายอินเทอร์เน็ต จากภายนอกมหาวิทยาลัย
11. พัฒนาและส่งเสริมการใช้งานระบบ e-Research โดยพัฒนาระบบการจัดเก็บและเผยแพร่ผลงานวิจัยผ่านอินเทอร์เน็ต

**กลยุทธ์ที่ 6 ลดความเหลื่อมล้ำในสังคมด้วยการให้บริการทางวิชาการแบบมีส่วนร่วมของชุมชนและสังคม เพื่อพัฒนาทรัพยากรมนุษย์ และภูมิปัญญาท้องถิ่น**

1. การจัดตั้งและพัฒนาเครือข่ายการบริการวิชาการตามความต้องการของชุมชน ท้องถิ่น สถานประกอบการ และภาคอุตสาหกรรม องค์กรของรัฐและเอกชน
2. สร้างโอกาสและรายได้แก่วิสาหกิจขนาดกลางและขนาดย่อม (SMEs) และ พัฒนาศักยภาพของสถานประกอบการและภาคอุตสาหกรรม ด้วยแนวคิดเชิงสร้างสรรค์
3. ส่งเสริมภูมิปัญญาท้องถิ่น และทุนทางวัฒนธรรม เพื่อสร้างอาชีพ เพิ่มมูลค่า และเพิ่มความมั่นคง มั่นคงให้กับชุมชน ด้วยการบริการทางวิชาการแบบมีส่วนร่วม
4. สนับสนุนโครงการ/กิจกรรมบริการวิชาการที่บูรณาการกับการเรียนการสอนและการวิจัย
5. ปรับปรุง ระเบียบ ข้อบังคับและหลักเกณฑ์ ที่สนับสนุนความคล่องตัวในการบริหารงานวิชาการ
6. การสร้างคุณค่าการบริการวิชาการกับบุคคลและหน่วยงานภายนอก จัดให้สำนักฯ เป็นแหล่งเรียนรู้ที่สมบูรณ์แบบ รองรับการใช้บริการ
7. ให้บริการทางวิชาการแก่สังคมอย่างเป็นรูปธรรม ดำเนินโครงการจัดฝึกอบรมและให้บริการอย่างต่อเนื่อง
8. จัดอบรมให้กับศิษย์เก่าเพื่อพัฒนาศักยภาพให้มีความรู้ความสามารถตามเทคโนโลยีที่เปลี่ยนแปลง
9. สร้างเครือข่ายศิษย์เก่า และสถานประกอบการเพื่อร่วมพัฒนามหาวิทยาลัย
10. สร้างความร่วมมือในการให้บริการชุมชนและสังคม ขยายสาขาความเชี่ยวชาญและการเป็นที่ปรึกษา ประเภท A ในสาขาเฉพาะด้านเทคโนโลยีสารสนเทศ
11. สามารถสร้างรายได้จากการบริการวิชาการให้แก่สำนักฯ และมหาวิทยาลัยจากการเป็นที่ปรึกษา

**กลยุทธ์ที่ 7 สร้างระบบและกลไกการทำงานบำรุง ศาสนา ศิลปะ วัฒนธรรม ภูมิปัญญาท้องถิ่น และสิ่งแวดล้อมเพื่อการบูรณาการกับการเรียนการสอน กิจกรรมนันทศึกษา และสนับสนุนการเผยแพร่กิจกรรมต่อสาธารณชน**

1. ทำนุบำรุงศาสนา ศิลปะและวัฒนธรรม เรียนรู้ และปลูกฝังจิตสำนึก การอนุรักษ์ศิลปะและวัฒนธรรม และการอนุรักษ์สิ่งแวดล้อม
2. พัฒนาด้วยทรัพยากรที่เป็นมิตรต่อสิ่งแวดล้อม และพัฒนามหาวิทยาลัยเป็น Green University

3. อนุรักษ์ และพัฒนาเศรษฐกิจสร้างสรรค์ด้วยทุนทางวัฒนธรรม และภูมิปัญญา เพื่อการพัฒนาอย่างยั่งยืน
4. สนับสนุนการเผยแพร่ศิลปวัฒนธรรม และภูมิปัญญาท้องถิ่น
5. ส่งเสริมให้มีการใช้เทคโนโลยีอย่างถูกต้องไม่ละเมิดจริยธรรม จรรยาบรรณ ตลอดจนกฎหมายต่างๆ ที่เกี่ยวข้อง
6. มีระบบตรวจสอบและป้องกันการเข้าใช้งานเว็บไซต์ที่ไม่พึงประสงค์
7. ส่งเสริมการพัฒนาพิพิธภัณฑวัตถุ มทร.ธัญบุรี ด้านต่างๆ เช่น การพัฒนาระบบเครือข่ายไร้สาย การปรับปรุงเว็บไซต์ การแปลเว็บไซต์เป็นภาษาต่างประเทศเพื่อการเผยแพร่ในระดับสากล
8. ส่งเสริมการจัดกิจกรรม ในเทศกาลต่างๆ ของหน่วยงาน นักศึกษา ชมรมต่างๆ

#### กลยุทธ์ที่ 8 พัฒนาระบบบริหารทรัพยากรมนุษย์

1. พัฒนาระบบการฝึกอบรมและพัฒนาบุคลากรโดยการสร้างแผนพัฒนารายบุคคล Individual Development Plan และสนับสนุนรางวัลให้กับผู้ทำผลงานทางวิชาการ
2. พัฒนาระบบ Successor Plan
3. พัฒนาระบบอาจารย์สมทบจากผู้เชี่ยวชาญภายนอกทั้งในและต่างประเทศ เพื่อดึงดูดผู้มีความสามารถทางวิชาการ/วิชาชีพเข้าสู่อาชีพอาจารย์
4. พัฒนาบุคลากรและหมุนเวียน (Rotate) ตำแหน่งตามศักยภาพ เพื่อเพิ่มประสิทธิภาพของบุคลากรสายสนับสนุน
5. ส่งเสริมและพัฒนาภาวะผู้นำ เพื่อเตรียมสร้างบุคลากรให้มีวิสัยทัศน์ และมีความสามารถในการบริหารจัดการ
6. สนับสนุนการสร้างภาวะผู้นำ และสร้างเครือข่ายของผู้บริหารระดับสูงของมหาวิทยาลัย ให้สามารถพัฒนาระบบบริหารมหาวิทยาลัยและการบริหารวิชาการในระดับมาตรฐานสากล
7. สร้างแรงจูงใจและขวัญกำลังใจในการทำงาน
8. สร้างมาตรฐานการใช้ ICT ของบุคลากรในมหาวิทยาลัย (IT Road Map) โดยการให้ความรู้ และการจัดสอบมาตรฐานการใช้งานด้าน ICT และภาษาที่ได้รับการยอมรับสำหรับบุคลากร
9. พัฒนาบุคลากรของมหาวิทยาลัยฯ ให้มีความรู้ความสามารถสอดคล้องกับการพัฒนาเทคโนโลยีสารสนเทศ การให้บริการ การเปลี่ยนแปลงทางด้านสังคมและการบริหารจัดการ ในภาครัฐ โดยการจัดฝึกอบรมและพัฒนาบุคลากรของมหาวิทยาลัย โดยเน้นหลักสูตรระดับสูงเพิ่มขึ้น เช่น
  - การใช้ Ms Outlook เพื่อการสื่อสารภายในองค์กร
  - การใช้ Excel เพื่อการวิเคราะห์ข้อมูล
  - การใช้ BI (Business Intelligent) เพื่อการวิเคราะห์ข้อมูลประกอบการบริหาร
  - การนำเสนองาน (Presentation) อย่างมืออาชีพ
  - การเขียนภาพและผังข้อมูลด้วย MS VISIO



- การบริหารโครงการด้วย MS Project
  - การใช้โปรแกรมเพื่อการวิจัย และการวิเคราะห์ข้อมูล
  - การคิดอย่างเป็นระบบและการเขียนผังความคิด Mind Map
10. พัฒนาศักยภาพการใช้งานระบบงานต่างๆ เช่น ระบบการวางแผนทรัพยากรในองค์กร (ERP) ระบบการวางแผน (BPM) การสื่อสารภายในองค์กร (MS Outlook) การสืบค้นข้อมูล และโปรแกรมที่ใช้กับระบบงานอื่นๆ โดยใช้การอบรมแบบปกติ การเรียนรู้ระหว่างการทำงาน (On-job Training) และการให้คำปรึกษา การแก้ไขข้อขัดข้องต่างๆ
  11. จัดหาทรัพยากรการเรียนรู้ สำหรับบุคลากรเพื่อการทำงาน เช่น การจัดหาหนังสือเกี่ยวกับการบริหารจัดการ การพัฒนาทรัพยากรมนุษย์ สื่ออิเล็กทรอนิกส์แบบต่างๆ เช่น e-Learning และ e-Training และ วีดีทัศน์

### กลยุทธ์ที่ 9 พัฒนาระบบการบริหารจัดการสมัยใหม่ : Modern Management

1. สร้างวัฒนธรรมองค์กรที่มีความร่วมมือในทุกภาคส่วน
2. ส่งเสริมระบบธรรมาภิบาลในสำนักวิทยบริการและเทคโนโลยีสารสนเทศ
3. พัฒนาระบบฐานข้อมูลสารสนเทศเพื่อการบริหารจัดการ โดยการจัดทำศูนย์บริการข้อมูลกลาง Information Center
4. พัฒนาสิ่งแวดล้อมภายในสำนักฯ ให้เป็นหน่วยงานที่มีชีวิต มีบรรยากาศความเป็น Hands On ในรูปแบบโรงเรียนในโรงงาน
5. เพิ่มประสิทธิภาพและมาตรฐานการประกันคุณภาพการศึกษา
6. จัดตั้งศูนย์ผลิตตำราวิชาการและสื่อการเรียนการสอน
7. พัฒนาแผนแม่บททางกายภาพเพื่อใช้พื้นที่ให้เกิดประโยชน์สูงสุด
8. จัดสภาพแวดล้อม และโครงสร้างพื้นฐานเทียบเท่าระดับสากล
9. ปรับปรุง กฎ ระเบียบ ที่สนับสนุนความคล่องตัวในการบริหารจัดการ
10. จัดตั้ง Information Center เพื่อสนับสนุนการดำเนินงานของระบบต่างๆ สร้างความร่วมมือกับหน่วยงานภายในเพื่อพัฒนาระบบต่างๆ และเชื่อมโยงระบบเพื่อการแลกเปลี่ยนข้อมูลของระบบงานต่างๆ
11. พัฒนาระบบงานภายในให้สามารถให้บริการอย่างมีประสิทธิภาพ พัฒนาระบบ MIS รองรับการบริหารจัดการ และใช้ข้อมูลเพื่อการตัดสินใจและมีการรายงานข้อมูลที่สำคัญสำหรับการบริหารจัดการให้กับผู้บริหารทราบในแต่ละระดับ เช่น กรรมการบริหารมหาวิทยาลัย CEO กรรมการสภามหาวิทยาลัยฯ
12. สนับสนุนการพัฒนาระบบการวางแผนทรัพยากรในองค์กร (ERP : Enterprise Resource Planning) ร่วมกับกองคลัง
13. สนับสนุนการพัฒนาระบบ BPM ร่วมกับกองแผนงาน
14. สนับสนุนการพัฒนาระบบทะเบียนนักศึกษา ร่วมกับสำนักส่งเสริมวิชาการและงานทะเบียน



15. ส่งเสริมการใช้ระบบ Internet MS Outlook ระบบ e-Document
16. การเผยแพร่ข้อมูลที่สำคัญผ่านระบบเทคโนโลยีสารสนเทศ โดยสร้างมาตรฐานในการให้บริการ มีความโปร่งใส และใช้หลักธรรมาภิบาลในการบริหาร
17. สนับสนุนการเรียนรู้ที่ปราศจากพรมแดน (Learning without Boundary) และแนวคิดเรื่องเทคโนโลยีทุกที่ (Ubiquitous Technology) โดยการขยายระบบเครือข่าย แบบมีสาย และไร้สายเพื่อรองรับการขยายการให้บริการไปยังพื้นที่ต่างๆ ของมหาวิทยาลัย
18. การให้ความสำคัญกับการเข้าถึง (Accessibility) และการเชื่อมต่อ (Connectivity) โดยพัฒนาเครือข่ายที่รองรับการเชื่อมต่อจากภายนอกและเตรียมการรองรับการเชื่อมต่อเครือข่ายส่วนบุคคล ของนักศึกษา และบุคลากรโดยการขยายระบบ VPN ให้รองรับการใช้งานที่เพิ่มขึ้นและมีความปลอดภัยสูงขึ้น
19. สร้างเสถียรภาพของระบบเครือข่ายคอมพิวเตอร์ให้สูงขึ้นและสามารถรองรับการใช้งานที่สูงขึ้นได้
20. การนำเทคโนโลยีที่แตกต่างกันมารวมกันเพื่อให้ได้ประโยชน์มากขึ้น (Convergence)
21. พัฒนาระบบความปลอดภัยในการใช้งานระบบเครือข่ายเทคโนโลยีสารสนเทศ (Information Security)
22. พัฒนาระบบสำรองเพื่อรองรับการเกิดเหตุฉุกเฉิน และแผนการดำเนินงานเพื่อความต่อเนื่อง (Business Continuity Planning) การสำรองข้อมูลและการกู้คืนข้อมูล (Backup and Recovery)
23. พัฒนามาตรฐานของเว็บไซต์ของหน่วยงาน โครงการต่างๆ ให้มีข้อมูลที่เหมาะสมต่อการเข้าใช้งาน โดยการรวบรวมความต้องการของผู้ใช้งาน ให้มีช่องทางการเข้าใช้งานให้เหมาะสมตามกลุ่มเป้าหมาย เช่น นักศึกษา คณาจารย์ บุคลากร นักวิจัย ศิษย์เก่า สถานประกอบการ การสมัครงาน/หางาน การบริการทางวิชาการแก่สังคม ฝึกอบรม
24. พัฒนาระบบการสนับสนุนการเรียนการสอน เช่น การใช้สื่อออนไลน์ ระบบห้องสมุด ระบบสืบค้นข้อมูล e-Book, Union Catalog, e-Learning
25. พัฒนาระบบสารสนเทศเพื่อสนับสนุนการวิจัย e-Research, Reference Database, Digital collection
26. พัฒนาระบบสารสนเทศเพื่อสนับสนุนการปฏิบัติงาน เช่น Website Intranet, e-mail
27. พัฒนาระบบที่สนับสนุนการบริหารจัดการ MIS, ERP, EIS, DSS เพื่อรองรับการเสนอข้อมูลเพื่อการตัดสินใจให้กับผู้บริหาร
28. การพัฒนาระบบห้องสมุดอัตโนมัติ ให้มีความเชื่อมโยงภายในมหาวิทยาลัยเพื่อการสืบค้นและการใช้ข้อมูลร่วมกัน

29. การจัดหาโปรแกรมลิขสิทธิ์เพื่อการใช้งานภายในมหาวิทยาลัย รวมไปถึงการส่งเสริมการใช้โปรแกรม Open Source ภายในมหาวิทยาลัยเพื่อลดค่าใช้จ่ายภาครัฐ
30. การพัฒนาบุคลากรด้าน ICT ให้มีความรู้ด้านเทคโนโลยีสารสนเทศ (Computer and Information Literacy)
31. พัฒนาระบบการให้บริการ เพื่อสอดคล้องกับความต้องการของผู้รับบริการ ทั้งด้านการเรียนรู้ การบริหารจัดการ การประสานงาน การพัฒนาพื้นที่ให้บริการเช่น อาคารวิทยบริการ ศูนย์บริการความรู้ แหล่งเรียนรู้เพื่อชุมชน การให้บริการห้องสมุด แหล่งเรียนรู้
32. พัฒนาระบบ Call Center ของมหาวิทยาลัย เพื่อรองรับการติดต่อประสานงาน ระหว่างภายในและภายนอกมหาวิทยาลัย โดยการใช้สื่อต่างๆ เช่น โทรศัพท์ web board, Social Network และสื่ออื่นๆ ซึ่งต้องสร้างความเข้าใจในการใช้งานให้กับบุคลากรทุกระดับ ตั้งแต่ผู้บริหารจนถึงระดับผู้ปฏิบัติงาน เพื่อนำไปสู่การพัฒนาระบบ CRM (Customer Relationship Management) ในอนาคต
33. การให้บริการทางวิชาการ และการบริหารจัดการในระบบออนไลน์ (e-Service Orientation) พัฒนาระบบเพื่อรองรับการติดต่อและบริการวิชาการ
34. การตรวจสอบและกำกับการบริหารจัดการโดยใช้มาตรฐานที่เป็นที่ยอมรับในระดับสากล เช่น การจัดการความเสี่ยงด้านการบริหารจัดการระบบ ICT โดยใช้มาตรฐานสากลมาเป็นแนวทาง (ISO 20000, ITIL)
35. การอนุรักษ์พลังงานและสิ่งแวดล้อมโดย พัฒนาให้สำนักฯ เป็น Green office/Green Building เพื่อลดการใช้พลังงาน การปล่อยมลภาวะ ตลอดจนมีส่วนร่วมในการลดปัญหาสิ่งแวดล้อม
36. ส่งเสริมการใช้เทคโนโลยีสารสนเทศ เพื่อลดการใช้พลังงานและกระดาษ เช่น
  - ลดการใช้กระดาษโดยใช้ การส่งจดหมายและจัดเก็บเอกสารด้วยวิธีอิเล็กทรอนิกส์
  - ลดค่าใช้จ่ายการเดินทางการประชุม โดยการส่งเอกสารทางอิเล็กทรอนิกส์และการประชุมทางไกลผ่านระบบเครือข่าย

### 3.7 สรุปแผนภาพความเชื่อมโยงแผนปฏิบัติการประจำปีงบประมาณ พ.ศ. 2559 สำนักวิทยบริการและเทคโนโลยีสารสนเทศ

วิสัยทัศน์	ตอบสนองแรงบันดาลใจด้านเทคโนโลยีสารสนเทศเพื่อการเรียนรู้ “For Your Information Learning Technology (ILT) Inspiration”												
พันธกิจ	1. พัฒนาโครงสร้างพื้นฐานให้สามารถตอบสนองต่อการให้บริการที่เหมาะสมของมหาวิทยาลัยฯ ผ่านโครงสร้างพื้นฐานทางด้านเทคโนโลยีสารสนเทศ การตรวจสอบและกำกับการบริหารจัดการโดยใช้มาตรฐานที่เป็นที่ยอมรับในระดับสากล			2. พัฒนาระบบการให้บริการให้สามารถตอบสนองต่อการให้บริการที่เหมาะสมของมหาวิทยาลัยฯ ผ่านโครงสร้างพื้นฐานทางด้านเทคโนโลยีสารสนเทศ การตรวจสอบและกำกับการบริหารจัดการโดยใช้มาตรฐานที่เป็นที่ยอมรับในระดับสากล		3. ให้บริการทางวิชาการแก่สังคมอย่างเป็นรูปธรรม และจัดให้สำนักฯ เป็นแหล่งเรียนรู้ที่สมบูรณ์ มีความพร้อมในการให้บริการชุมชน และสังคม		4. ทำนุบำรุง ศิลปวัฒนธรรม และส่งเสริมให้มีการใช้เทคโนโลยีอย่างถูกต้องไม่ละเมิดจริยธรรมอันดีและกฎหมายต่าง ๆ ที่เกี่ยวข้อง		5. พัฒนาบุคลากรของมหาวิทยาลัยฯ ให้มีความสามารถและความรู้สอดคล้องกับการพัฒนาทางด้านเทคโนโลยีสารสนเทศการให้บริการ การเปลี่ยนแปลงทางด้านสังคมและการบริหารจัดการในภาครัฐ		6. พัฒนาระบบงานภายในให้สามารถให้บริการทางวิชาการอย่างมีประสิทธิภาพและประสิทธิผล มีความโปร่งใส และใช้หลักธรรมาภิบาลในการบริหาร	
ประเด็นยุทธศาสตร์	1. การพัฒนาบุคลากรด้าน ICT ให้มีความรู้ด้านเทคโนโลยีสารสนเทศ (Computer and Information Literacy) การนำ ICT มาใช้เป็นเครื่องมือในการเรียนการสอน			2. สนับสนุนการพัฒนางานวิจัย สิ่งประดิษฐ์ นวัตกรรมและงานสร้างสรรค์ที่สามารถนำไปใช้ประโยชน์และช่วยพัฒนาเศรษฐกิจและสังคมของประเทศ		3. ให้บริการวิชาการแก่สังคมเพื่อเสริมสร้างความแข็งแกร่งให้กับชุมชน สังคม บนพื้นฐานองค์ความรู้		4. การอนุรักษ์ สร้างสรรค์ ศิลปะและวัฒนธรรมภูมิปัญญาท้องถิ่น และสิ่งแวดล้อม		5. บุคลากรได้รับการส่งเสริมความก้าวหน้าในอาชีพ มีความสุขในการทำงาน บนฐานสมรรถนะของบุคลากร เพื่อสร้างมูลค่าเพิ่มด้านผลงานให้เกิดขึ้นกับองค์กร		6. การพัฒนาระบบบริหารจัดการโดยใช้หลัก ธรรมาภิบาลและการเพิ่มขีดความสามารถในการแข่งขันของมหาวิทยาลัย	
เป้าประสงค์	1. บัณฑิตมีความรู้ความสามารถ สอดคล้องกับอัตลักษณ์ “บัณฑิตนักปฏิบัติมีอาชีพ” และมีคุณภาพตามคุณลักษณะบัณฑิตที่พึงประสงค์			2. มีงานวิจัย สิ่งประดิษฐ์ นวัตกรรมและงานสร้างสรรค์ที่ตอบโจทย์ ภาคอุตสาหกรรม เป็นที่ยอมรับในระดับชาติและนานาชาติ		3. ชุมชนและสังคมได้รับการเสริมสร้างศักยภาพยกระดับความเข้มแข็ง และสามารถพึ่งพาตนเองได้อย่างยั่งยืน		4. การฟื้นฟู อนุรักษ์ สืบสาน ศิลปะ วัฒนธรรม ภูมิปัญญาท้องถิ่น รักษาสิ่งแวดล้อม ที่บูรณาการกับการเรียนการสอน กิจกรรมนักศึกษา และเผยแพร่ต่อสาธารณชน		5. การพัฒนาบุคลากรและผู้บริหารทุกระดับ เพื่อรักษาคนดี คนเก่ง และเตรียมความพร้อมในการเป็นผู้นำ		6. มีระบบบริหารจัดการที่มีคุณภาพควบคู่กับการสร้างธรรมาภิบาลและมาตรฐานการทำงานที่มีผลสัมฤทธิ์สูง (high performance organization)	
กลยุทธ์	1. สนับสนุนการเรียนการสอนเพื่อสร้างบัณฑิตนักปฏิบัติ : Hands-On	2. ส่งเสริมความร่วมมือกับภาคการผลิต สถาบันการศึกษา องค์กรของรัฐ และเอกชน	3. พัฒนาบัณฑิตให้เป็นคนเก่งและเป็นคนดี	4. พัฒนาสู่ความเป็นสากล (Internationalization)	5. สนับสนุนการพัฒนา งานวิจัย สิ่งประดิษฐ์ นวัตกรรม และงานสร้างสรรค์ บนพื้นฐานวิทยาศาสตร์และเทคโนโลยีที่สามารถนำไปใช้ประโยชน์ต่อสถานประกอบการ ชุมชน สังคม และมีส่วนร่วมในการพัฒนาประเทศ	6. ลดความเหลื่อมล้ำในสังคมด้วยการให้บริการทางวิชาการแบบมีส่วนร่วมของชุมชนและสังคม เพื่อพัฒนาทรัพยากรมนุษย์ และภูมิปัญญาท้องถิ่น	7. สร้างระบบและกลไกการทำนุบำรุง ศาสนา ศิลปะ วัฒนธรรม ภูมิปัญญาท้องถิ่น และสิ่งแวดล้อมเพื่อการบูรณาการกับการเรียนการสอน กิจกรรมนักศึกษา และสนับสนุนการเผยแพร่ กิจกรรมต่อสาธารณชน	8. พัฒนาระบบบริหารทรัพยากรมนุษย์	9. พัฒนาระบบการบริหารจัดการสมัยใหม่ : Modern Management				

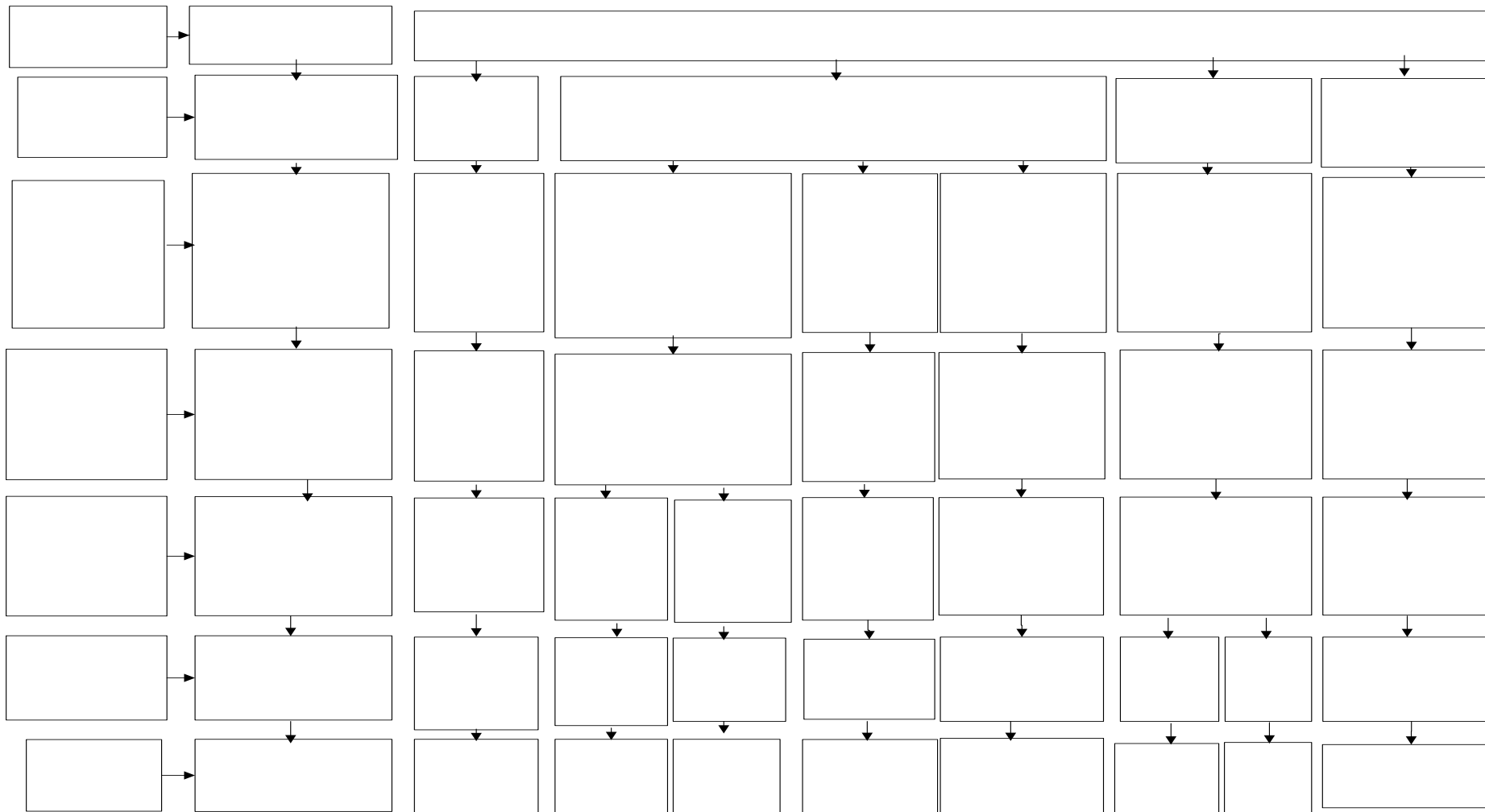
วิสัยทัศน์	ตอบสนองแรงบันดาลใจด้านเทคโนโลยีสารสนเทศเพื่อการเรียนรู้ “For Your Information Learning Technology (ILT) Inspiration”									
<b>กลยุทธ์/มาตรการ</b>	1. จัดตั้งศูนย์สอบมาตรฐานด้าน IT 2. จัดอบรมและสอบมาตรฐาน IC3 3. พัฒนาระบบสารสนเทศ สำหรับสารสนเทศศึกษาและการฝึกตัวของอาจารย์ 4. พัฒนาระบบฐานข้อมูลและกระบวนการแลกเปลี่ยนเรียนรู้ ในการผลิตบัณฑิตนักปฏิบัติ 5. สนับสนุนอุปกรณ์ครุภัณฑ์ ห้องปฏิบัติการที่สามารถสร้างทักษะให้เกิดขึ้นในตัวผู้เรียนโดยสามารถเข้าไปใช้ได้ทั้งในเวลาเรียนและนอกเวลาเรียน 6. พัฒนาให้ห้องสมุดเป็นแหล่งเรียนรู้ พัฒนาสภาพแวดล้อมรองรับการใช้งานและการค้นคว้าที่สมบูรณ์ 7. พัฒนาส่วนให้บริการรองรับการขยายการรับนักศึกษาในระดับบัณฑิตศึกษา 8. จัดหาทรัพยากรการเรียนรู้เพื่อรองรับการเรียนการสอน เช่น หนังสืออิเล็กทรอนิกส์ (e-book) ฐานข้อมูลเพื่อการสืบค้นเพื่อรองรับการใช้งานของอาจารย์และ	1. เผยแพร่กระบวนการผลิตบัณฑิตนักปฏิบัติไปยังหน่วยงานภายนอก 2. ร่วมมือกับรัฐ/เอกชน/รัฐวิสาหกิจผลิตบัณฑิตที่ตรงตามความต้องการของผู้ใช้บัณฑิต 3. สร้างความร่วมมือในเชิงกลยุทธ์ การสร้างความสัมพันธ์ในระดับองค์กรกับหน่วยงานภายในมหาวิทยาลัย โดยการทำความเข้าใจและกำหนดทิศทางร่วมกัน 4. จัดทำ Activities Transcript ส่งเสริมให้นักศึกษาทำกิจกรรม เพื่อพัฒนาสุขภาพที่สมบูรณ์ 5. พัฒนาระบบอาจารย์ที่ปรึกษาเพื่อให้การช่วยเหลือและสนับสนุนให้นักศึกษาประสบความสำเร็จในการศึกษา 6. จัดหาสิ่งอำนวยความสะดวกและสวัสดิการ เพื่อสร้างคุณภาพชีวิตที่ดี 7. เชิดชูเกียรติคนดี คนเก่ง และสนับสนุนคนที่มีความประพฤติดีด้วยการให้ทุนความประพฤติดี หรือเรียนดี 8. พัฒนาระบบเครือข่ายศิษย์เก่าให้	1. เพิ่มพูน Soft Skills และพัฒนาทักษะทางสังคม เพื่อส่งเสริมให้การทำงานมีประสิทธิภาพ 2. พัฒนาบัณฑิตให้เป็นคนดี มีคุณธรรม 3. บูรณาการการจัดกิจกรรมนักศึกษา กับงานด้านวิชาการ 4. จัดทำ Activities Transcript ส่งเสริมให้นักศึกษาทำกิจกรรม เพื่อพัฒนาสุขภาพที่สมบูรณ์ 5. พัฒนาระบบอาจารย์ที่ปรึกษาเพื่อให้การช่วยเหลือและสนับสนุนให้นักศึกษาประสบความสำเร็จในการศึกษา 6. จัดหาสิ่งอำนวยความสะดวกและสวัสดิการ เพื่อสร้างคุณภาพชีวิตที่ดี 7. เชิดชูเกียรติคนดี คนเก่ง และสนับสนุนคนที่มีความประพฤติดีด้วยการให้ทุนความประพฤติดี หรือเรียนดี 8. พัฒนาระบบเครือข่ายศิษย์เก่าให้	1. ส่งเสริมการแลกเปลี่ยนบุคลากรกับต่างประเทศในด้านต่างๆ เช่น Visiting Professor นักวิจัยอาสาสมัคร 2. ส่งเสริมการจัดการศึกษา หลักสูตรนานาชาติ การแลกเปลี่ยนนักศึกษา การฝึกอบรมระยะสั้น การเทียบโอน หลักสูตร Joint Degree เพื่อให้นักศึกษาต่างชาติ อาจารย์ ให้มีทักษะการใช้ภาษาต่างประเทศ โดยการฝึกอบรม สื่อการเรียน การใช้อี-Learning 4. ส่งเสริมการศึกษา ดูงาน แลกเปลี่ยนฝึกอบรมต่างประเทศ และประเทศเพื่อนบ้าน เพื่อความเข้าใจศาสนาและวัฒนธรรมที่ต่างกัน 5. ส่งเสริมให้บุคลากรและนักศึกษาส่งผลงานนานาชาติ 6. นำประเด็นการประเมินเพื่อการจัดอันดับ Ranking มาศึกษาวิเคราะห์และใช้เป็นแนวทางที่เหมาะสมในการพัฒนามหาวิทยาลัย	1. ส่งเสริมการแลกเปลี่ยนบุคลากรกับต่างประเทศในด้านต่างๆ เช่น Visiting Professor นักวิจัยอาสาสมัคร 2. ส่งเสริมการจัดการศึกษา หลักสูตรนานาชาติ การแลกเปลี่ยนนักศึกษา การฝึกอบรมระยะสั้น การเทียบโอน หลักสูตร Joint Degree เพื่อให้นักศึกษาต่างชาติ อาจารย์ ให้มีทักษะการใช้ภาษาต่างประเทศ โดยการฝึกอบรม สื่อการเรียน การใช้อี-Learning 4. ส่งเสริมการศึกษา ดูงาน แลกเปลี่ยนฝึกอบรมต่างประเทศ และประเทศเพื่อนบ้าน เพื่อความเข้าใจศาสนาและวัฒนธรรมที่ต่างกัน 5. ส่งเสริมให้บุคลากรและนักศึกษาส่งผลงานนานาชาติ 6. นำประเด็นการประเมินเพื่อการจัดอันดับ Ranking มาศึกษาวิเคราะห์และใช้เป็นแนวทางที่เหมาะสมในการพัฒนามหาวิทยาลัย	1. พัฒนาศิลปินักวิจัย เพื่อให้คำปรึกษาและสนับสนุนการทำวิจัย ให้เชื่อมโยงกับภาคประกอบการ ชุมชน และนำปัญหาใช้ในการวิจัย และสร้างนวัตกรรม ให้ตรงกับความต้องการ 3. ส่งเสริมการตีพิมพ์เผยแพร่งานวิจัยและนวัตกรรม โดยการจัดระบบการช่วยเหลือและให้คำปรึกษา 4. ส่งเสริมการจัดทำวารสารวิชาการทุก Cluster หลักโดยทุกวารสารต้องได้มาตรฐาน TCI 5. สนับสนุนการการพัฒนาและต่อยอดโครงการของนักศึกษาให้มีคุณภาพและประสิทธิภาพ สูงขึ้นโดยสนับสนุนโครงการที่มีศักยภาพ 6. มีการจัดประกวดแข่งขัน โครงการงานนวัตกรรมนักศึกษา ด้าน ICT 7. พัฒนาระบบผู้เชี่ยวชาญเพื่อรวบรวมข้อมูล ผู้เชี่ยวชาญ หน่วยงาน งานวิจัย นวัตกรรม และจัดเก็บรวบรวมเป็นคลังปัญญาคลังสมองของมหาวิทยาลัย 8. สร้างระบบการพัฒนาเข้าสู่ตำแหน่งทางวิชาการ	1. การจัดตั้งและพัฒนาเครือข่ายบริการวิชาการตามความต้องการของชุมชน ท้องถิ่น สถานประกอบการ และภาคอุตสาหกรรม องค์กรของรัฐและเอกชน 2. สร้างโอกาสและรายได้ แก่วิสาหกิจขนาดกลางและขนาดย่อม (SMEs) และพัฒนาศักยภาพของสถานประกอบการและภาคอุตสาหกรรม ด้วยแนวคิดเชิงสร้างสรรค์ 3. ส่งเสริมภูมิปัญญาท้องถิ่น และทุนทางวัฒนธรรม เพื่อสร้างอาชีพ เพิ่มมูลค่า และเพิ่มความมั่นคง มั่นคงให้กับชุมชน ด้วยการบริการทางวิชาการแบบมีส่วนร่วม 4. สนับสนุนโครงการ/กิจกรรมบริการวิชาการที่บูรณาการกับการเรียนการสอนและการวิจัย 5. ปรับปรุง ระเบียบ ข้อบังคับและหลักเกณฑ์ ที่สนับสนุนความคล่องตัวในการบริหารงานวิชาการ 6. การสร้างคุณค่าการบริการวิชาการกับบุคคลและหน่วยงานภายนอก จัดให้สำนักฯ เป็น แหล่งเรียนรู้ที่สมบูรณ์แบบรองรับการเข้ามาใช้บริการ 7. ให้บริการทางวิชาการแก่สังคมอย่างเป็นรูปธรรม	1. ทำนุบำรุงศาสนา ศิลปะ และวัฒนธรรม เรียนรู้ และปลูกฝังจิตสำนึก การอนุรักษ์ ศิลปะและวัฒนธรรม และการอนุรักษ์สิ่งแวดล้อม 2. พัฒนาด้วยทรัพยากรที่เป็นมิตรต่อสิ่งแวดล้อม และพัฒนามหาวิทยาลัยเป็น Green University 3. อนุรักษ์ และพัฒนาเศรษฐกิจสร้างสรรค์ด้วยทุนทางวัฒนธรรม และภูมิปัญญา เพื่อการพัฒนาอย่างยั่งยืน 4. สนับสนุนการเผยแพร่ ศิลปวัฒนธรรม และภูมิปัญญาท้องถิ่น 5. ส่งเสริมให้มีการใช้เทคโนโลยีอย่างถูกต้องไม่ละเมิดจริยธรรม จรรยาบรรณ ตลอดจนกฎหมายต่างๆ ที่เกี่ยวข้อง 6. มีระบบตรวจสอบและป้องกันการเข้าใช้งานเว็บไซต์ที่ไม่พึงประสงค์ 7. ส่งเสริมการพัฒนาพิพิธภัณฑ์ บรม.ธัญบุรี ด้านต่างๆ เช่น การพัฒนาระบบเครือข่ายไร้สาย การปรับปรุงเว็บไซต์ การแปลภาษาต่างประเทศเพื่อการเผยแพร่ในระดับสากล 8. ส่งเสริมการจัดกิจกรรมในเทศกาลต่างๆ ของหน่วยงาน นักศึกษา ชมรมต่างๆ	1. พัฒนาระบบการฝึกอบรมและพัฒนาบุคลากรโดยการสร้างแผนพัฒนารายบุคคล Individual Development Plan และสนับสนุนรางวัลให้กับผู้ทำผลงานทางวิชาการ 2. พัฒนาระบบ Successor Plan 3. พัฒนาระบบอาจารย์สมทบจากผู้เชี่ยวชาญภายนอกทั้งในและต่างประเทศ เพื่อดึงดูดผู้มีศักยภาพเข้าสู่อาชีพอาจารย์ 4. พัฒนาบุคลากรและหมุนเวียน (Rotate) ตำแหน่งตามศักยภาพ เพื่อเพิ่มประสิทธิภาพของบุคลากรสายสนับสนุน 5. ส่งเสริมและพัฒนาภาวะผู้นำ เพื่อเตรียมสร้างบุคลากรให้มีวิสัยทัศน์ และมีความสามารถในการบริหารจัดการ 6. สนับสนุนการสร้างภาวะผู้นำ และสร้างเครือข่ายของผู้บริหารระดับสูงของมหาวิทยาลัย	1. สร้างวัฒนธรรมองค์กรที่มีความร่วมมือในทุกภาคส่วน 2. ส่งเสริมระบบธรรมาภิบาลในสำนักวิทยบริการและเทคโนโลยีสารสนเทศ 3. พัฒนาระบบฐานข้อมูลสารสนเทศเพื่อการบริหารจัดการ โดยการจัดทำศูนย์บริการข้อมูลกลาง Information Center 4. พัฒนาสิ่งแวดล้อมภายในสำนักฯ ให้เป็นหน่วยงานที่มีชีวิต มีบรรยากาศความเป็น Hands On ในรูปแบบโรงเรียนในโรงงาน 5. เพิ่มประสิทธิภาพและมาตรฐานการประกันคุณภาพการศึกษา 6. จัดตั้งศูนย์ผลิตตำราวิชาการและสื่อการเรียนการสอน 7. พัฒนาแผนแม่บททางกายภาพเพื่อใช้พื้นที่ให้เกิดประโยชน์สูงสุด 8. จัดสภาพแวดล้อม และโครงสร้างพื้นฐานเทียบเท่าระดับสากล 9. ปรับปรุง กฎ ระเบียบ ที่สนับสนุนความคล่องตัวในการบริหารจัดการ 10. จัดตั้ง Information Center เพื่อสนับสนุนการดำเนินงานของระบบต่างๆ สร้างความร่วมมือกับหน่วยงานภายในเพื่อพัฒนาระบบต่างๆ และเชื่อมโยงระบบเพื่อการแลกเปลี่ยนข้อมูลของระบบงานต่างๆ 11. พัฒนาระบบงานภายใต้ระบบ MIS รองรับการบริหารจัดการ และใช้ข้อมูลเพื่อการตัดสินใจและมีการรายงานข้อมูลที่สำคัญสำหรับการบริหารจัดการให้กับผู้บริหารทราบในแต่ละระดับ เช่น กรรมการบริหารมหาวิทยาลัย CEO กรรมการสภามหาวิทยาลัยฯ สนับสนุนการพัฒนากระบวนการวางแผนทรัพยากรในองค์กร (ERP : Enterprise Resource Planning) ร่วมกับกองคลัง

วิสัยทัศน์	ตอบสนองแรงบันดาลใจด้านเทคโนโลยีสารสนเทศเพื่อการเรียนรู้ “For Your Information Learning Technology (ILT) Inspiration”									
<p>นักศึกษา</p> <p>9. จัดหาหนังสือและทรัพยากรสารสนเทศที่มีคุณภาพเพื่อรองรับการให้บริการ</p> <p>10. จัดมหนังสือเฉพาะทางเน้นการสนับสนุนการจัดการศึกษาทางด้าน Cluster เช่น พลังงาน อาหาร แฟชั่น-สิ่งทอ และ ICT</p> <p>11. ส่งเสริมรูปแบบการเรียนการสอนแบบผสมผสาน (Blended Learning) การใช้บทเรียนอิเล็กทรอนิกส์ (e-Learning) ร่วมกับการเรียนการสอนที่เน้นการพัฒนาทักษะและการลงมือปฏิบัติในห้องเรียน</p> <p>12. สนับสนุนการพัฒนาบทเรียนอิเล็กทรอนิกส์ (e-Learning) โดยการจัดบริการสนับสนุนให้คณาจารย์สามารถพัฒนาบทเรียนด้วยตนเอง</p> <p>13. สนับสนุนการจัดตั้งห้องปฏิบัติการด้านเทคโนโลยีสารสนเทศที่ทันสมัยรองรับการให้บริการ การเรียนการสอน ด้านเทคโนโลยีสารสนเทศ โดยมุ่งเน้นการใช้ทรัพยากรสารสนเทศร่วมกันอย่างมีประสิทธิภาพ</p>		<p>เข้มแข็ง เพื่อสร้างผลสัมฤทธิ์ในการประสานประโยชน์มีส่วนร่วมในการพัฒนามหาวิทยาลัยและสังคม</p> <p>9. สร้างแรงจูงใจสร้างความสัมพันธ์ที่ดีกับศิษย์เก่า และการระดมทุนเพื่อสนับสนุนกิจการของมหาวิทยาลัย</p>	<p>7. พัฒนาระบบฐานข้อมูลชาวต่างชาติที่เข้ามาทำกิจกรรมร่วมกับมหาวิทยาลัย</p> <p>8. ปรับปรุงระบบบริการด้านเทคโนโลยีสารสนเทศให้เป็นมาตรฐานและครอบคลุมพื้นที่บริการ One Network Environments</p>	<p>จากผลการดำเนินงานวิจัยที่สอดคล้องกับทิศทางการพัฒนามหาวิทยาลัย</p> <p>9. จัดหาฐานข้อมูลอ้างอิงงานวิจัย (Reference Database) เพื่อรองรับการจัดการศึกษา การวิจัยในรูปแบบ Cluster</p> <p>10. พัฒนาระบบเพื่อรองรับการใช้งานสืบค้นข้อมูลผ่านระบบเครือข่ายอินเทอร์เน็ต จากภายนอกมหาวิทยาลัย</p> <p>11. พัฒนาและส่งเสริมการใช้งานระบบ e-Research โดยพัฒนาระบบการจัดเก็บและเผยแพร่ผลงานวิจัยผ่านอินเทอร์เน็ต</p>	<p>ดำเนินโครงการจัดฝึกอบรมและให้บริการอย่างต่อเนื่อง</p> <p>8. จัดอบรมให้กับศิษย์เก่าเพื่อพัฒนาศักยภาพให้มีความรู้ความสามารถตามเทคโนโลยีที่เปลี่ยนแปลงไป</p> <p>9. สร้างเครือข่ายศิษย์เก่าและสถานประกอบการเพื่อร่วมพัฒนามหาวิทยาลัย</p> <p>10. สร้างความร่วมมือในการให้บริการชุมชนและสังคม ขยายสาขาความเชี่ยวชาญและการเป็นที่ปรึกษาประเภท A ในสาขาเฉพาะด้านเทคโนโลยีสารสนเทศ</p> <p>11. สามารถสร้างรายได้จากการบริการวิชาการให้แก่สำนักฯ และมหาวิทยาลัยจากการเป็นที่ปรึกษา</p>		<p>ให้สามารถพัฒนาระบบบริหารมหาวิทยาลัยและการบริหารวิชาการในระดับมาตรฐานสากล</p> <p>7. สร้างแรงจูงใจและขวัญกำลังใจในการทำงาน</p> <p>8. สร้างมาตรฐานการใช้ ICT ของบุคลากรในมหาวิทยาลัย (IT Road Map) โดยการให้ความรู้และการจัดสอบมาตรฐานการใช้งานด้าน ICT และภาษา ที่ได้รับการยอมรับสำหรับบุคลากร</p> <p>9. พัฒนาบุคลากรของมหาวิทยาลัยฯ ให้มีความรู้ความสามารถสอดคล้องกับพัฒนาเทคโนโลยีสารสนเทศ การให้บริการ การเปลี่ยนแปลงทางด้านสังคมและการบริหารจัดการในภาครัฐ โดยการเพิ่มขีดความสามารถและพัฒนาบุคลากรของมหาวิทยาลัย โดยเน้นหลักสูตรระดับสูงเพิ่มขึ้น</p> <p>10. พัฒนาศักยภาพการใช้งานระบบงานต่างๆ เช่น ระบบการวางแผนทรัพยากรในองค์กร (ERP)</p>	<p>12. สนับสนุนการพัฒนาระบบ BPM ร่วมกับกองแผนงาน</p> <p>13. สนับสนุนการพัฒนาระบบทะเบียนนักศึกษา ร่วมกับสำนักส่งเสริมวิชาการและงานทะเบียน</p> <p>14. ส่งเสริมการใช้ระบบ Internet MS Outlook ระบบ e-Document</p> <p>15. การเผยแพร่ข้อมูลที่สำคัญผ่านระบบเทคโนโลยีสารสนเทศ โดยสร้างมาตรฐานในการให้บริการ มีความโปร่งใส และใช้หลักธรรมาภิบาลในการบริหาร</p> <p>16. สนับสนุนการเรียนรู้ที่ปราศจากพรมแดน (Learning without Boundary) และแนวคิดเรื่องเทคโนโลยีทุกที่ (Ubiquitous Technology) โดยการขยายระบบเครือข่าย แบบมีสายและไร้สายเพื่อรองรับการขยายการให้บริการไปยังพื้นที่ต่างๆ ของมหาวิทยาลัย</p> <p>17. การให้ความสำคัญกับการเข้าถึง (Accessibility) และการเชื่อมต่อ (Connectivity) โดยพัฒนาเครือข่ายที่รองรับการเชื่อมต่อจากภายนอกและเตรียมการรองรับการเชื่อมต่อเครือข่ายส่วนบุคคล ของนักศึกษา และบุคลากรโดยการจัดการในภาครัฐ โดยการเพิ่มขีดความสามารถและพัฒนาศักยภาพของระบบเครือข่ายคอมพิวเตอร์ให้สูงขึ้นและสามารถรองรับการใช้งานที่สูงขึ้นได้</p> <p>18. สร้างเสถียรภาพของระบบเครือข่ายคอมพิวเตอร์ให้สูงขึ้นและสามารถรองรับการใช้งานที่สูงขึ้นได้</p> <p>19. การนำเทคโนโลยีที่แตกต่างกันมาบูรณาการเพื่อให้ได้ประโยชน์มากขึ้น (Convergence)</p> <p>20. พัฒนาระบบความปลอดภัยในการใช้งานระบบเครือข่ายเทคโนโลยีสารสนเทศ (Information Security)</p> <p>21. พัฒนาระบบสำรองเพื่อรองรับการเกิดเหตุฉุกเฉิน และแผนการดำเนินงานเพื่อ</p>		

วิสัยทัศน์	ตอบสนองแรงบันดาลใจด้านเทคโนโลยีสารสนเทศเพื่อการเรียนรู้ “For Your Information Learning Technology (ILT) Inspiration”									
<p>ประสิทธิภาพ</p> <p>14. จัดตั้ง Professional Center เพื่อรองรับการดำเนินงาน การพัฒนา นักศึกษาด้านต่างๆ</p> <p>15. พัฒนานักศึกษา โดยให้ความรู้ทางด้านเทคโนโลยีที่เหมาะสม เช่น การให้ความรู้ด้าน ICT การปรับพื้นฐานให้กับนักศึกษาใหม่ (ระดับต้น) การใช้คอมพิวเตอร์ การสืบค้นข้อมูล ฯลฯ</p> <p>16. การพัฒนาทักษะการใช้ ICT เพื่อพัฒนาศักยภาพการเรียนรู้ (ระดับกลาง) เช่น หลักสูตรทางด้านการใช้โปรแกรมที่เกี่ยวข้องกับการเรียนการสอน</p> <p>17. พัฒนาศักยภาพของนักศึกษาสู่มืออาชีพ</p> <p>18. การจัดสอบมาตรฐานการใช้งานด้าน ICT และภาษา ที่ได้รับการยอมรับสำหรับนักศึกษา</p> <p>19. การพัฒนาทักษะการทำงานในด้านต่างๆ เพื่อสร้างความสามารถในการแข่งขัน เพื่อสร้างโอกาสก่อนเข้าสู่ตลาดแรงงาน เช่น ทักษะด้านภาษา ทักษะการนำเสนอ การทำงาน</p>								<p>ระบบการวางแผน (BPM) การสื่อสารภายในองค์กร (MS Outlook) การสืบค้นข้อมูล และโปรแกรมที่ใช้กับระบบงานอื่นๆ โดยใช้การอบรมแบบปกติ การเรียนรู้ระหว่างการทำงาน (On-job Training) และการให้คำปรึกษา การแก้ไขข้อขัดข้องต่างๆ</p> <p>11. จัดหาทรัพยากรการเรียนรู้ สำหรับบุคลากรเพื่อการทำงาน เช่น การจัดหาหนังสือเกี่ยวกับการบริหารจัดการ การพัฒนาทรัพยากรมนุษย์ สื่ออิเล็กทรอนิกส์แบบต่างๆ เช่น e-Learning e-Training และ วิดีทัศน์</p>	<p>ความต่อเนื่อง (Business Continuity Planning) การสำรองข้อมูลและการกู้คืนข้อมูล (Backup and Recovery)</p> <p>22. พัฒนามาตรฐานของเว็บไซต์ของหน่วยงาน โครงการต่างๆ ให้มีข้อมูลที่เหมาะสมต่อการเข้าใช้งาน โดยการรวบรวมความต้องการของผู้ใช้งาน ให้มีช่องทางการเข้าใช้งานที่เหมาะสมตามกลุ่มเป้าหมาย เช่น นักศึกษา คณาจารย์ บุคลากร นักวิจัย ศิษย์เก่า สถานประกอบการ การสมัครงาน/หางานบริการทางวิชาการแก่สังคม ผูกอบรม</p> <p>23. พัฒนาระบบการสนับสนุนการเรียนการสอน เช่น การใช้สื่อออนไลน์ ระบบห้องสมุดระบบสืบค้นข้อมูล e-Book, Union Catalog, e-Learning</p> <p>24. พัฒนาระบบสารสนเทศเพื่อสนับสนุนการวิจัย e-Research, Reference Database, Digital collection</p> <p>25. พัฒนาระบบสารสนเทศเพื่อสนับสนุนการปฏิบัติงาน เช่น Website Intranet, e-mail</p> <p>26. พัฒนาระบบที่สนับสนุนการบริหารจัดการ MIS, ERP, EIS, DSS เพื่อรองรับการเสนอข้อมูลเพื่อการตัดสินใจให้กับผู้บริหาร</p> <p>27. การพัฒนาระบบห้องสมุดอัตโนมัติ ให้ความเชื่อมโยงภายในมหาวิทยาลัยเพื่อการสืบค้นและการใช้ข้อมูลร่วมกัน</p> <p>28. การจัดหาโปรแกรมลิขสิทธิ์เพื่อการใช้งานภายในมหาวิทยาลัย รวมไปถึงการส่งเสริมการใช้โปรแกรม Open Source ภายในมหาวิทยาลัยเพื่อลดค่าใช้จ่ายภาครัฐ</p> <p>29. การพัฒนาบุคลากรด้าน ICT ให้ความรู้ด้านเทคโนโลยีสารสนเทศ (Computer and Information Literacy)</p> <p>30. พัฒนาระบบการให้บริการ เพื่อสอดคล้องกับความต้องการของผู้รับบริการ ทั้งด้าน</p>	

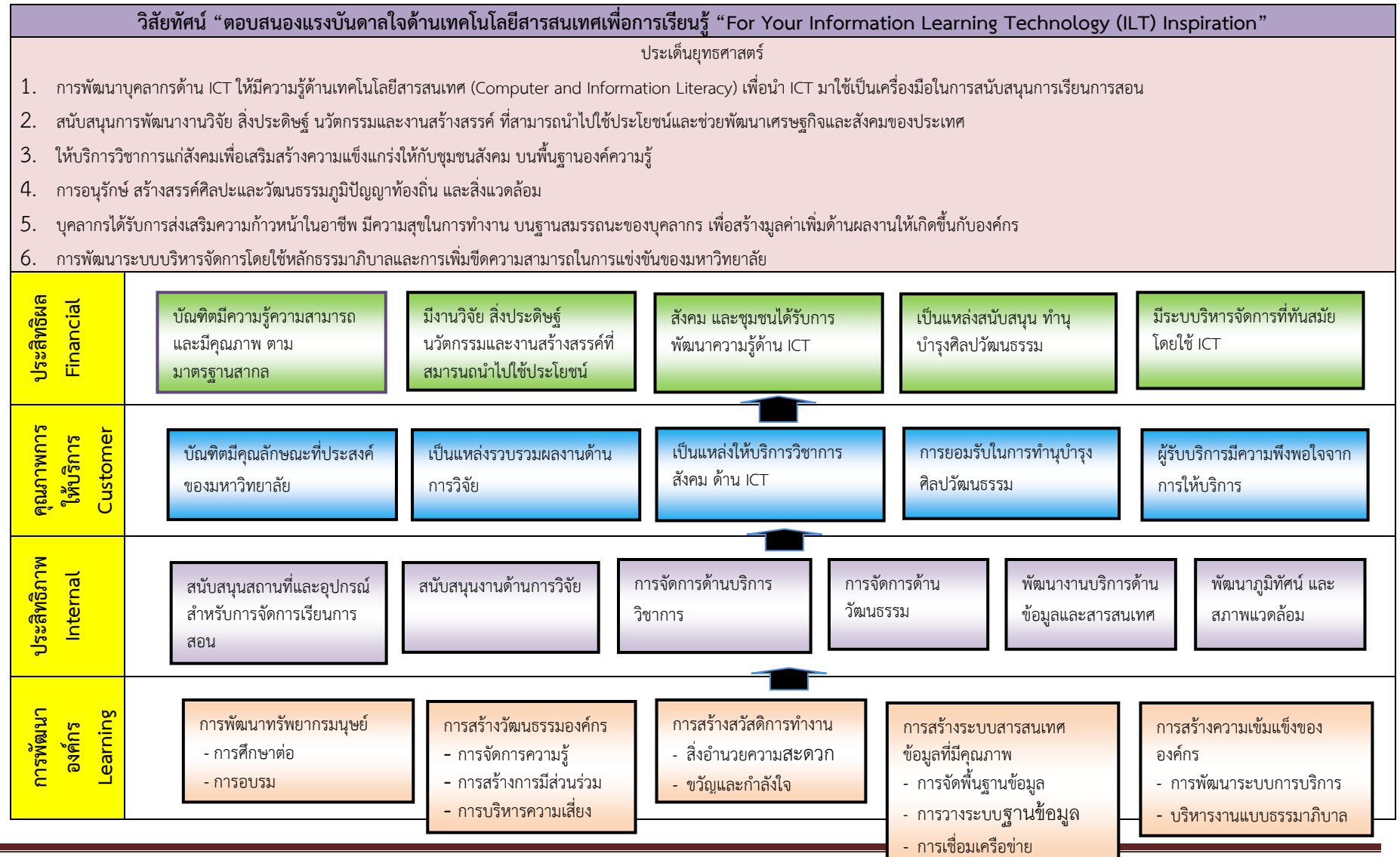
วิสัยทัศน์	ตอบสนองแรงบันดาลใจด้านเทคโนโลยีสารสนเทศเพื่อการเรียนรู้ “For Your Information Learning Technology (ILT) Inspiration”								
ร่วมกัน การเขียนรายงาน และการเขียนจดหมาย สมัยครงาน ฯลฯ									<p>การเรียนรู้ การบริหารจัดการ การประสานงาน การพัฒนาพื้นที่ให้บริการเช่น อาคารวิทยบริการ ศูนย์บริการความรู้ แหล่งเรียนรู้เพื่อชุมชน การให้บริการห้องสมุด แหล่งเรียนรู้</p> <p>31. พัฒนาระบบ Call Center ของมหาวิทยาลัย เพื่อรองรับการติดต่อประสานงาน ระหว่างภายในและภายนอกมหาวิทยาลัย โดยการใช้สื่อต่างๆ เช่น โทรศัพท์ web board, Social Network และสื่ออื่นๆ ซึ่งต้องสร้างความเข้าใจในการใช้งานให้กับบุคลากรทุกระดับ ตั้งแต่ผู้บริหารจนถึงระดับปฏิบัติงาน เพื่อนำไปสู่การพัฒนาระบบ CRM (Customer Relationship Management) ในอนาคต</p> <p>32. การให้บริการทางวิชาการ และการบริหารจัดการในระบบออนไลน์ (e-Service Orientation) พัฒนาระบบเพื่อรองรับการติดต่อและบริการวิชาการ</p> <p>33. การตรวจสอบและกำกับการบริหารจัดการโดยใช้มาตรฐานที่เป็นที่ยอมรับในระดับสากล เช่น การจัดการความเสี่ยงด้านการบริหารจัดการระบบ ICT โดยใช้มาตรฐานสากลมาเป็นแนวทาง (ISO 20000, ITIL)</p> <p>34. การอนุรักษ์พลังงานและสิ่งแวดล้อมโดยพัฒนาให้สำนักฯ เป็น Green office/Green Building เพื่อลดการใช้พลังงาน การปล่อยมลภาวะ ตลอดจนมีส่วนร่วมในการลดปัญหาสิ่งแวดล้อม</p> <p>35. ส่งเสริมการใช้เทคโนโลยีสารสนเทศ เพื่อลดการใช้พลังงานและกระดาษ</p>

3.8 แผนภาพแสดงความเชื่อมโยงแนวทางการบริหารราชการแผ่นดิน แผนงาน นโยบายการจัดสรรงบประมาณ เป้าหมายการให้บริการกระทรวง เป้าหมายการให้บริการหน่วยงาน ผลผลิต/โครงการ และกิจกรรม มทร.ธัญบุรี

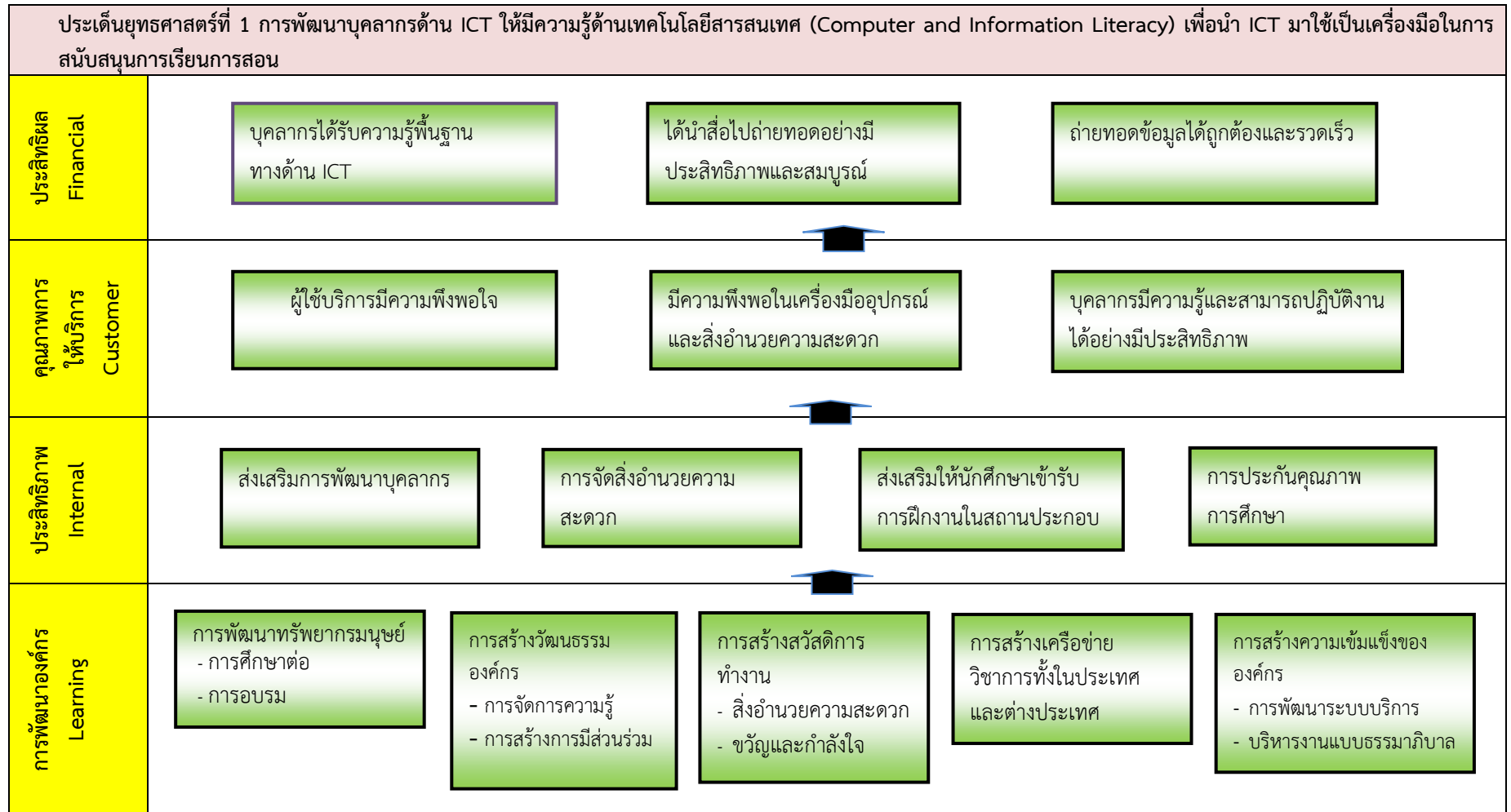




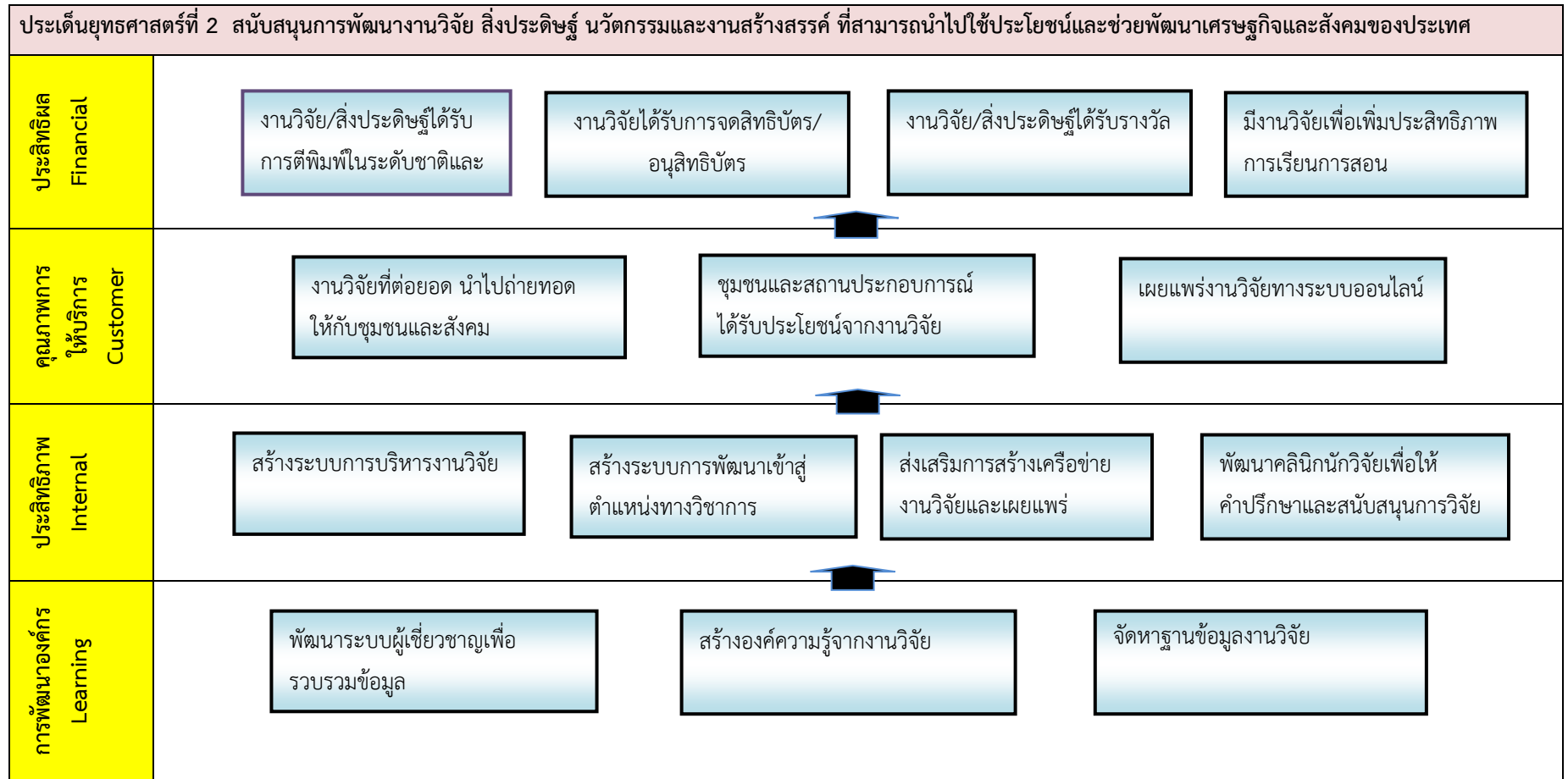
### 3.9 แผนที่ยุทธศาสตร์ (Strategy Map สำนักวิทยบริการและเทคโนโลยีสารสนเทศ)



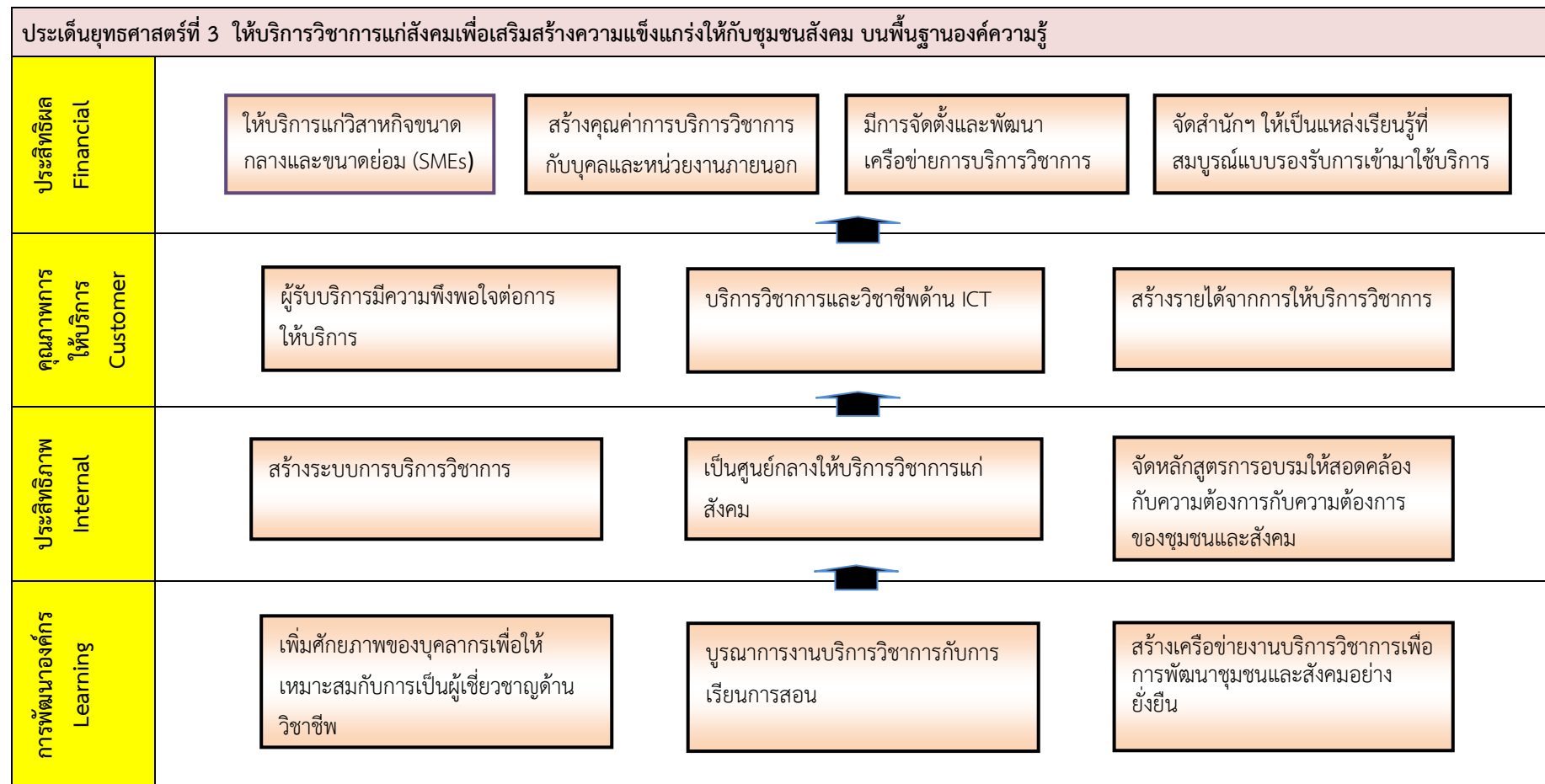
### 3.9.1 แผนที่ยุทธศาสตร์ (Strategy Map) ตามประเด็นยุทธศาสตร์ที่ 1 สำนักวิทยบริการและเทคโนโลยีสารสนเทศ



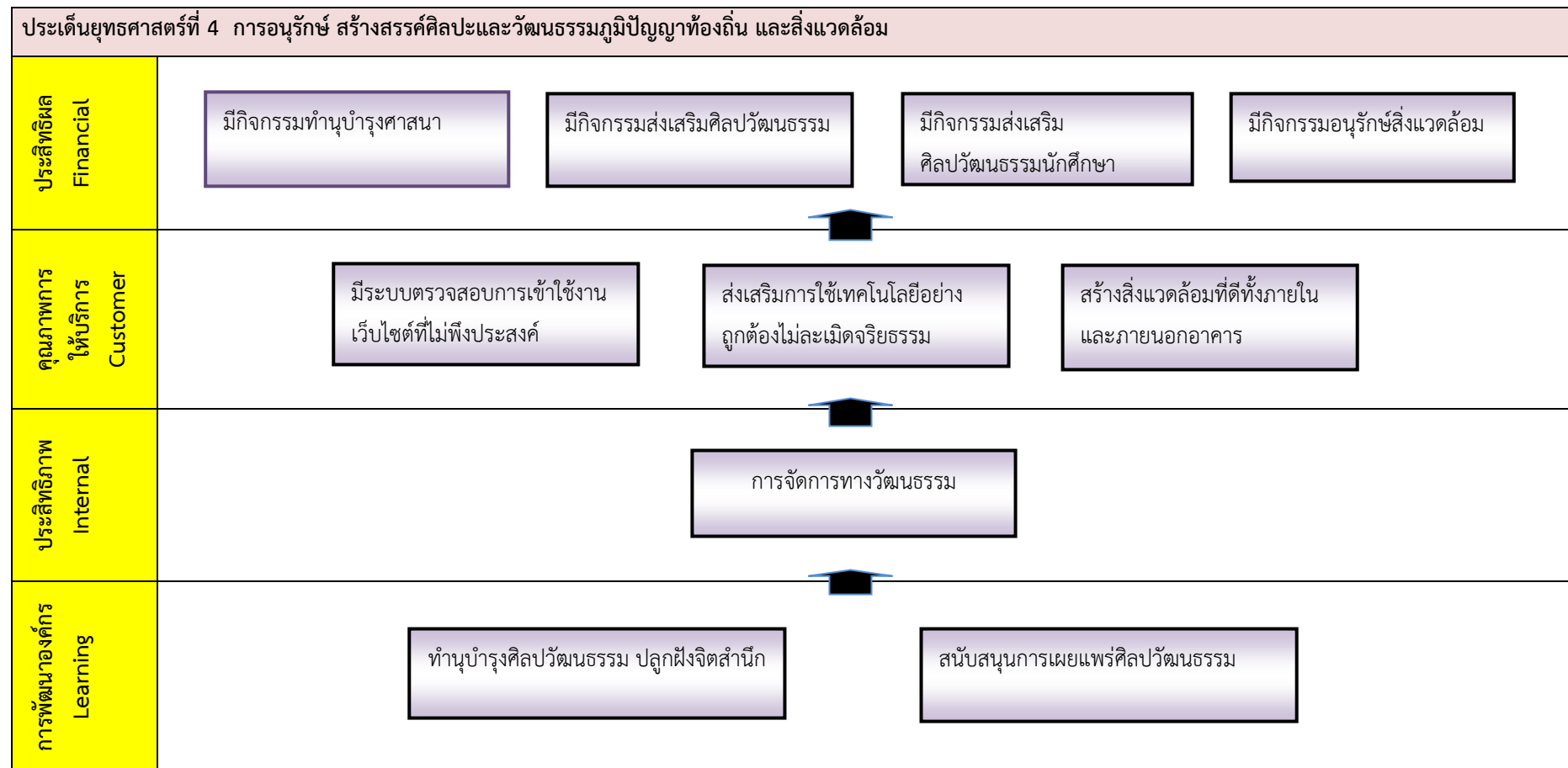
3.9.2 แผนที่ยุทธศาสตร์ (Strategy Map) ตามประเด็นยุทธศาสตร์ที่ 2 สำนักวิทยบริการและเทคโนโลยีสารสนเทศ



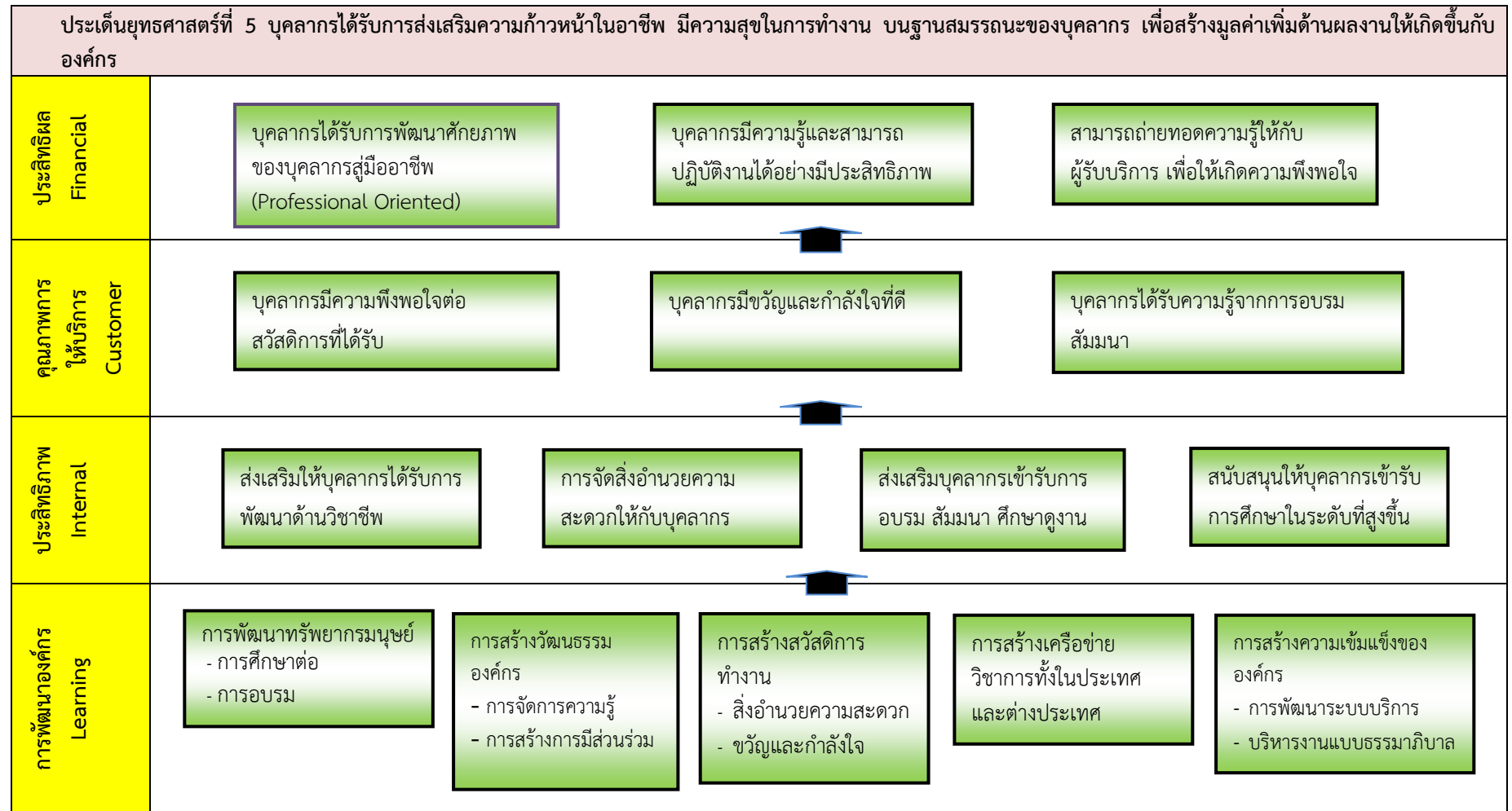
### 3.9.3 แผนที่ยุทธศาสตร์ (Strategy Map) ประเด็นยุทธศาสตร์ที่ 3 สำนักวิทยบริการและเทคโนโลยีสารสนเทศ



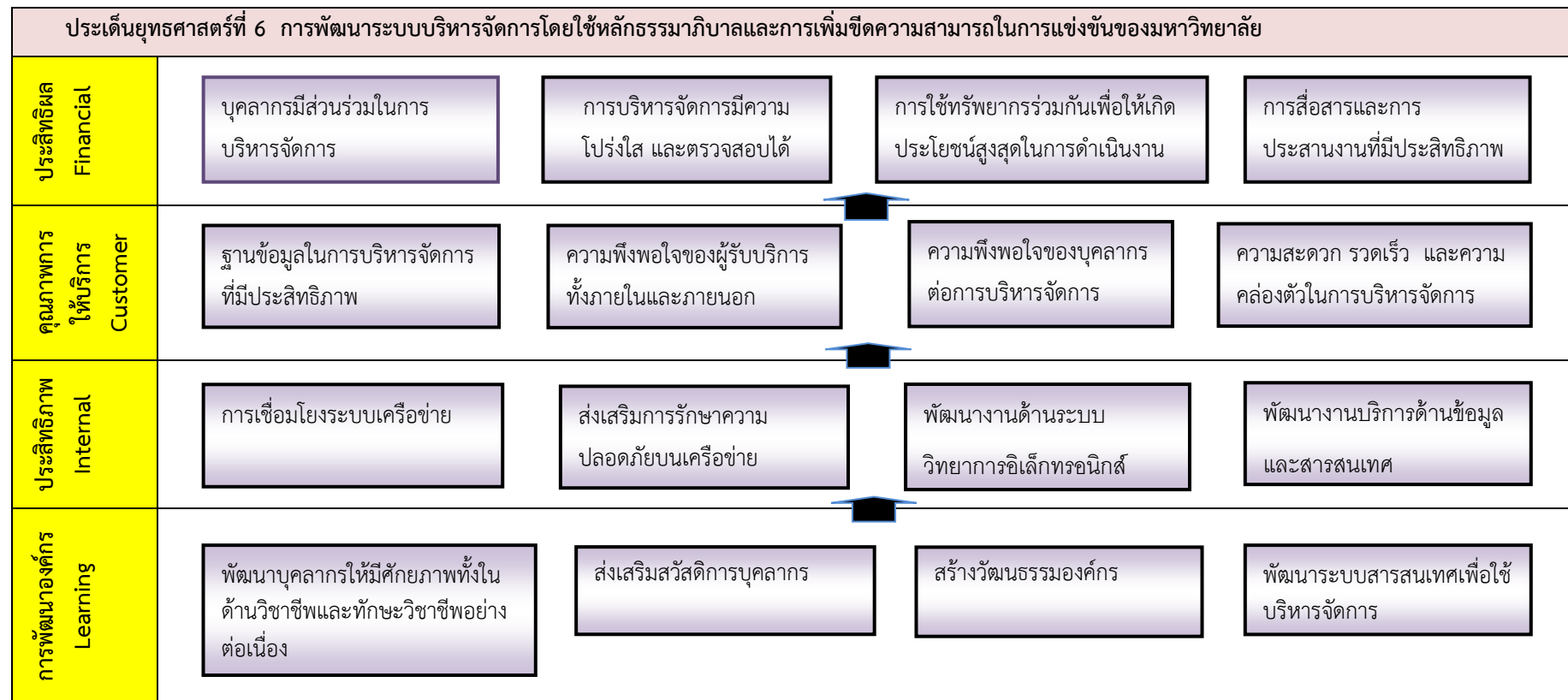
### 3.9.4 แผนที่ยุทธศาสตร์ (Strategy Map ประเด็นยุทธศาสตร์ที่ 4 สำนักวิทยบริการและเทคโนโลยีสารสนเทศ)



3.9.5 แผนที่ยุทธศาสตร์ (Strategy Map) ประเด็นยุทธศาสตร์ที่ 5 สำนักวิทยบริการและเทคโนโลยีสารสนเทศ



3.9.6 แผนที่ยุทธศาสตร์ (Strategy Map) ประเด็นยุทธศาสตร์ที่ 5 สำนักวิทยบริการและเทคโนโลยีสารสนเทศ



### 3.10 สรุปตัวชี้วัดภารกิจเร่งด่วน

ตัวชี้วัดภารกิจเร่งด่วน	หน่วยนับ	Based line	ค่าเป้าหมาย	ผู้รับผิดชอบ	ผู้เกี่ยวข้อง
<b>ยุทธศาสตร์ที่ 1 : Hands On : การสร้างบัณฑิตนักปฏิบัติ (ค่าน้ำหนัก 40)</b>					
11. นักศึกษามีผลการทดสอบทาง TOEIC ตั้งแต่ 500 คะแนนขึ้นไป เพิ่มขึ้นจากปี 2558	ร้อยละ	N/A	30	ผู้อำนวยการ รองผู้อำนวยการ	ฝ่ายอบรมและบริการ วิชาการ
นักศึกษาระดับปริญญาตรีสอบผ่าน IC3	ร้อยละ	31.32	60	ผู้อำนวยการ รองผู้อำนวยการ	ฝ่ายอบรมและบริการ วิชาการ
<b>ยุทธศาสตร์ที่ 3 : Internatolization : ส่งเสริมความเป็นนานาชาติ (ค่าน้ำหนัก 15)</b>					
9. ระดับความสำเร็จของการได้รับการจัดอันดับ 1 ใน 5 ของ มหาวิทยาลัยด้านวิทยาศาสตร์และเทคโนโลยีของประเทศไทย โดยการประเมินของ Webometrics	อันดับ	10	5	ผู้อำนวยการ รองผู้อำนวยการ	ฝ่ายพัฒนาและ เผยแพร่เว็บไซต์
10. ระดับความสำเร็จของการจัดอันดับมหาวิทยาลัยโดยการประเมินของ QS World University Rankings	ระดับ	1	3	ผู้อำนวยการ รองผู้อำนวยการ	ฝ่ายบริหารงานทั่วไป
<b>ยุทธศาสตร์ที่ 4 : Modern Management : การบริหารจัดการสมัยใหม่</b>					
3. บุคลากรได้รับการเสริมสร้างทักษะและสมรรถนะทางวิชาชีพ เฉพาะทาง	ร้อยละ	-	95	ผู้อำนวยการ รองผู้อำนวยการ	ฝ่ายบริหารงานทั่วไป
5. การประเมินผลการปฏิบัติงานของบุคลากรตามเกณฑ์ภาระงานขั้นต่ำ และการประเมินในเชิงสมรรถนะทุกหน่วยงาน	ระดับ (ระดับ)	-	5	ผู้อำนวยการ รองผู้อำนวยการ	ฝ่ายบริหารงานทั่วไป



ตัวชี้วัดภารกิจเร่งด่วน	หน่วยนับ	Based line	ค่าเป้าหมาย	ผู้รับผิดชอบ	ผู้เกี่ยวข้อง
6. การพัฒนาระบบและกระบวนการเพื่อประสิทธิภาพการปฏิบัติงานหรือการให้บริการในส่วนของสายสนับสนุน	ระดับ (1-5)	-	2	ผู้อำนวยการ รองผู้อำนวยการ	ฝ่ายบริหารงานทั่วไป
7. ระดับความสำเร็จในการเชื่อมโยงระบบฐานข้อมูลภายในเพื่อไปสู่การบริหารและการตัดสินใจ	ระดับ (1-5)	4	5	ผู้อำนวยการ รองผู้อำนวยการ	ฝ่ายฐานข้อมูลและระบบสารสนเทศ
8. ความสำเร็จของการพัฒนาการผลิตสื่อการเรียนการสอนผ่านช่องทางวิทยุ โทรทัศน์ ตำราทางวิชาการและสื่อออนไลน์เพื่อใช้เป็นเครื่องมือในการจัดการศึกษา					
10. จำนวนหน่วยพลังงานไฟฟ้าที่ประหยัดได้ในอาคาร/พื้นที่เป้าหมาย	ร้อยละ	-	6	ผู้อำนวยการ รองผู้อำนวยการ	ฝ่ายอาคารสถานที่
11.ระดับความสำเร็จของการพัฒนาและปรับปรุงสภาพแวดล้อมเพื่อสร้างบรรยากาศแห่งการเรียนรู้	ระดับ (1-5)	-	5	ผู้อำนวยการ รองผู้อำนวยการ	ฝ่ายบริหารงานทั่วไป

### 3.11 ตัวชี้วัดภารกิจปกติ แผนปฏิบัติการประจำปีงบประมาณ พ.ศ. 2559

ลำดับที่	KPI ลำดับที่	ตัวชี้แผนปฏิบัติการ ประจำปี 2559	ค่าเป้าหมายการดำเนินงาน ประจำปี 2559		ผู้รับผิดชอบกำกับดูแล	ผู้รับผิดชอบในการปฏิบัติงาน
			หน่วยนับ	จำนวน		
<b>ยุทธศาสตร์ 1 : Hands On : การสร้างบัณฑิตนักปฏิบัติ</b>						
1	1	จำนวนบุคลากรที่ได้รับการพัฒนาความรู้ด้านเทคโนโลยีสารสนเทศ	คน	210	ผู้อำนวยการ รองผู้อำนวยการ	ฝ่ายอบรมและบริการวิชาการ
2	2	จำนวนผู้บริหารที่ได้รับความรู้ทางด้านเทคโนโลยีสารสนเทศ	คน	35	ผู้อำนวยการ รองผู้อำนวยการ	ฝ่ายอบรมและบริการวิชาการ
3	3	ร้อยละของบุคลากรและนักศึกษาที่สอบผ่านมาตรฐานการใช้งานด้านเทคโนโลยีสารสนเทศ	ร้อยละ	65	ผู้อำนวยการ รองผู้อำนวยการ	ฝ่ายอบรมและบริการวิชาการ
4	4	จำนวนผู้เข้ารับการอบรมเพื่อนำ ICT มาใช้เป็นเครื่องมือในการเรียนการสอน	คน	55	ผู้อำนวยการ รองผู้อำนวยการ	ฝ่ายอบรมและบริการวิชาการ
5	5	จำนวนผู้เข้าอบรมโปรแกรม Open source	คน	50	ผู้อำนวยการ รองผู้อำนวยการ	ฝ่ายผลิตสื่ออิเล็กทรอนิกส์/ฝ่ายพัฒนาและเผยแพร่เว็บไซต์
6	6	จำนวนการพัฒนาห้องเรียนต้นแบบ	ห้อง	7	ผู้อำนวยการ รองผู้อำนวยการ	ฝ่ายบริการอุปกรณ์และบำรุงรักษา
7	7	พัฒนาและปรับปรุงห้อง Discussion Room เพื่อให้ผู้รับบริการเกิดความพึงพอใจ	ร้อยละ	80	ผู้อำนวยการ รองผู้อำนวยการ	ฝ่ายบริการทรัพยากรสารสนเทศ
8	8	พัฒนาระบบห้องสมุดอัตโนมัติ (rfid)	ระบบ	1	ผู้อำนวยการ รองผู้อำนวยการ	ฝ่ายพัฒนาสารสนเทศอิเล็กทรอนิกส์/ ฝ่ายบริการทรัพยากรสารสนเทศ/ฝ่าย

ลำดับที่	KPI ลำดับที่	ตัวชี้แผนปฏิบัติราชการ ประจำปี 2559	ค่าเป้าหมายการดำเนินงาน ประจำปี 2559		ผู้รับผิดชอบกำกับดูแล	ผู้รับผิดชอบในการปฏิบัติงาน
			หน่วยนับ	จำนวน		
						พัฒนาทรัพยากรสารสนเทศ
9	9	พัฒนา RMUTT Digital Library	ระบบ	1	ผู้อำนวยการ รองผู้อำนวยการ	ฝ่ายพัฒนาสารสนเทศอิเล็กทรอนิกส์/ ฝ่ายบริการทรัพยากรสารสนเทศ/ฝ่าย พัฒนาทรัพยากรสารสนเทศ
10	10	จัดหา Software ลิขสิทธิ์สำหรับการเรียนการสอนและการปฏิบัติงาน	โปรแกรม	25	ผู้อำนวยการ รองผู้อำนวยการ	ฝ่ายบริการอุปกรณ์และบำรุงรักษา
11	11	พัฒนาและบริหารจัดการศูนย์สอบมาตรฐานด้าน IT	ศูนย์	1	ผู้อำนวยการ รองผู้อำนวยการ	ฝ่ายอบรมและบริการวิชาการ
12	12	จำนวนห้องปฏิบัติการที่ได้รับการพัฒนาและปรับปรุง	ห้อง	4	ผู้อำนวยการ รองผู้อำนวยการ	ฝ่ายบริการอุปกรณ์และบำรุงรักษา
<b>ยุทธศาสตร์ที่ 2 : Research &amp; Innovations : พัฒนางานวิจัย และนวัตกรรม</b>						
13	1	จำนวนผู้ใช้บริการฐานข้อมูลเพื่อการวิจัยและสืบค้นหนังสืออิเล็กทรอนิกส์	ครั้ง	55,000	ผู้อำนวยการ รองผู้อำนวยการ	ฝ่ายพัฒนาสารสนเทศอิเล็กทรอนิกส์
14	2	จำนวนฐานข้อมูลอ้างอิงด้านงานวิจัยที่ให้บริการ	ฐาน	10	ผู้อำนวยการ รองผู้อำนวยการ	ฝ่ายพัฒนาสารสนเทศอิเล็กทรอนิกส์
15	3	จำนวนผู้เข้ารับการอบรมด้านฐานข้อมูลอ้างอิงงานวิจัยและสืบค้นทรัพยากรห้องสมุด	คน	30	ผู้อำนวยการ รองผู้อำนวยการ	ฝ่ายพัฒนาสารสนเทศอิเล็กทรอนิกส์

ลำดับที่	KPI ลำดับที่	ตัวชี้แผนปฏิบัติราชการ ประจำปี 2559	ค่าเป้าหมายการดำเนินงาน ประจำปี 2559		ผู้รับผิดชอบกำกับดูแล	ผู้รับผิดชอบในการปฏิบัติงาน
			หน่วยนับ	จำนวน		
16	4	จัดหาหนังสือ E-books	ฐาน	2	ผู้อำนวยการ รองผู้อำนวยการ	ฝ่ายพัฒนาสารสนเทศอิเล็กทรอนิกส์
17	5	พัฒนาระบบบริการ E-books Online	ระบบ	1	ผู้อำนวยการ รองผู้อำนวยการ	ฝ่ายพัฒนาสารสนเทศอิเล็กทรอนิกส์/ ฝ่ายบริการศูนย์ข้อมูลกลาง
18	6	จัดหาหนังสือ/ตำรา	เล่ม	6000	ผู้อำนวยการ รองผู้อำนวยการ	ฝ่ายพัฒนาทรัพยากรสารสนเทศ
19	7	จำนวนบทความงานวิจัยที่ได้รับการสนับสนุน การตรวจสอบ ภาษาอังกฤษ	เรื่อง	4	ผู้อำนวยการ รองผู้อำนวยการ	ฝ่ายพัฒนาสารสนเทศอิเล็กทรอนิกส์/ ฝ่ายบริหารงานทั่วไป
20	8	จำนวนบทความ งานวิจัยและวิทยานิพนธ์ที่เผยแพร่	เรื่อง	200	ผู้อำนวยการ รองผู้อำนวยการ	ฝ่ายพัฒนาสารสนเทศอิเล็กทรอนิกส์
21	9	จำนวนวารสารออนไลน์ที่พัฒนา	เล่ม	3	ผู้อำนวยการ รองผู้อำนวยการ	ฝ่ายฐานข้อมูลและระบบสารสนเทศ
22	10	สนับสนุนให้บุคลากรทำงานวิจัย	เรื่อง	4	ผู้อำนวยการ รองผู้อำนวยการ	ฝ่ายบริหารงานทั่วไป
23	11	จำนวนตำราที่จัดทำในโครงการ One Text	เล่ม	30	ผู้อำนวยการ รองผู้อำนวยการ	ฝ่ายอบรมและบริการวิชาการ
24	12	จัดทำรายการโทรทัศน์เพื่อเผยแพร่ข้อมูลงานวิจัยและนวัตกรรม	รายการ	1	ผู้อำนวยการ รองผู้อำนวยการ	ฝ่ายการศึกษาทางไกล/ฝ่ายผลิต สื่อการศึกษา

ลำดับที่	KPI ลำดับที่	ตัวชี้แผนปฏิบัติราชการ ประจำปี 2559	ค่าเป้าหมายการดำเนินงาน		ผู้รับผิดชอบกำกับดูแล	ผู้รับผิดชอบในการปฏิบัติงาน
			ประจำปี 2559			
			หน่วยนับ	จำนวน		
<b>ยุทธศาสตร์ 3 : Internationalization : ส่งเสริมความเป็นนานาชาติ</b>						
25	1	พัฒนาและบริหารจัดการศูนย์สอบมาตรฐานด้านภาษา	ศูนย์	1	ผู้อำนวยการ รองผู้อำนวยการ	ฝ่ายอบรมและบริการวิชาการ
26	2	จำนวนผู้เข้ารับการทดสอบด้านภาษาอังกฤษ	คน	500	ผู้อำนวยการ รองผู้อำนวยการ	ฝ่ายอบรมและบริการวิชาการ
27	3	จำนวนผู้เข้ารับการอบรมด้านภาษาอังกฤษ	คน	50	ผู้อำนวยการ รองผู้อำนวยการ	ฝ่ายอบรมและบริการวิชาการ
28	4	จำนวนผู้ใช้บริการเรียนภาษาอังกฤษผ่านระบบออนไลน์	คน	3,000	ผู้อำนวยการ รองผู้อำนวยการ	ฝ่ายพัฒนาสารสนเทศอิเล็กทรอนิกส์
29	5	ประชาสัมพันธ์ข่าวภาษาอังกฤษที่เผยแพร่ผ่านเว็บไซต์	เรื่อง	35	ผู้อำนวยการ รองผู้อำนวยการ	ฝ่ายพัฒนาและเผยแพร่เว็บไซต์
30	6	ระบบ Website ของมหาวิทยาลัย	ภาษา	2	ผู้อำนวยการ รองผู้อำนวยการ	ฝ่ายพัฒนาและเผยแพร่เว็บไซต์
31	7	ระดับความสำเร็จของการได้รับการจัดอันดับ 1 ใน 5 ของมหาวิทยาลัยด้านวิทยาศาสตร์และเทคโนโลยีของประเทศไทย โดยการประเมินของWebometrics	อันดับ	5	ผู้อำนวยการ รองผู้อำนวยการ	ฝ่ายพัฒนาและเผยแพร่เว็บไซต์
32	8	จำนวนนักศึกษาที่ใช้บริการ Edutainment Zone	คน	20,000	ผู้อำนวยการ รองผู้อำนวยการ	ฝ่ายบริการทรัพยากรสารสนเทศ

ลำดับที่	KPI ลำดับที่	ตัวชี้แผนปฏิบัติราชการ ประจำปี 2559	ค่าเป้าหมายการดำเนินงาน ประจำปี 2559		ผู้รับผิดชอบกำกับดูแล	ผู้รับผิดชอบในการปฏิบัติงาน
			หน่วยนับ	จำนวน		
<b>ยุทธศาสตร์ 4 : Modern Management :การบริหารจัดการสมัยใหม่</b>						
33	1	จำนวนการจัดอบรมความรู้ด้านห้องสมุดสำหรับบรรณรักษ์	ครั้ง/ปี	2	ผู้อำนวยการ รองผู้อำนวยการ	ฝ่ายพัฒนาสารนิเทศอิเล็กทรอนิกส์
34	2	จำนวนโครงการที่จัดให้บริการวิชาการ	โครงการ	3	ผู้อำนวยการ รองผู้อำนวยการ	ฝ่ายอบรมและบริการวิชาการ
35	3	ระบบสารสนเทศที่ได้รับการพัฒนาและปรับปรุง	ระบบ	8	ผู้อำนวยการ รองผู้อำนวยการ	ฝ่ายบริการศูนย์ข้อมูลกลาง/ฝ่ายฐานข้อมูลและระบบสารสนเทศ
36	4	ร้อยละของการพัฒนาเครือข่าย ระบบสาย และระบบไร้สายครอบคลุมทุกพื้นที่	ร้อยละ	85	ผู้อำนวยการ รองผู้อำนวยการ	ฝ่ายเทคนิคและระบบเครือข่าย
37	5	ร้อยละความพึงพอใจของผู้ใช้บริการด้านเทคโนโลยีสารสนเทศ	ร้อยละ	75	ผู้อำนวยการ รองผู้อำนวยการ	ฝ่ายฐานข้อมูลและระบบสารสนเทศ, ฝ่ายพัฒนาและเผยแพร่เว็บไซต์
38	6	จำนวนคอมพิวเตอร์ที่จัดหาสำหรับให้บริการทั่วไป	เครื่อง	120	ผู้อำนวยการ รองผู้อำนวยการ	ฝ่ายบริการอุปกรณ์และบำรุงรักษา
39	7	ร้อยละความพึงพอใจของผู้ใช้บริการทรัพยากรสารสนเทศ	ร้อยละ	77	ผู้อำนวยการ รองผู้อำนวยการ	แผนกบริการทรัพยากรสารสนเทศ
40	8	พัฒนาและปรับปรุงระบบแจ้งซ่อมออนไลน์	ร้อยละ	75	ผู้อำนวยการ รองผู้อำนวยการ	ฝ่ายบริการอุปกรณ์และบำรุงรักษา

ลำดับที่	KPI ลำดับที่	ตัวชี้แผนปฏิบัติราชการ ประจำปี 2559	ค่าเป้าหมายการดำเนินงาน ประจำปี 2559		ผู้รับผิดชอบกำกับดูแล	ผู้รับผิดชอบในการปฏิบัติงาน
			หน่วยนับ	จำนวน		
41	9	พัฒนาและปรับปรุงพื้นที่ Co-Working Space	งาน	1	ผู้อำนวยการ รองผู้อำนวยการ	ฝ่ายบริการอุปกรณ์และบำรุงรักษา
42	10	พัฒนาพื้นที่ Student Service Center	งาน	1	ผู้อำนวยการ รองผู้อำนวยการ	ฝ่ายบริการอุปกรณ์และบำรุงรักษา
43	11	สนับสนุนให้บุคลากรได้รับศึกษาต่อ	คน	5	ผู้อำนวยการ รองผู้อำนวยการ	ฝ่ายบริหารงานทั่วไป
44	12	สนับสนุนให้บุคลากรได้รับการพัฒนาทักษะวิชาชีพ ด้านการฝึกอบรม สัมมนา ศึกษาดูงาน	ครั้ง/คน/ปี	1	ผู้อำนวยการ รองผู้อำนวยการ	ฝ่ายบริหารงานทั่วไป
45	13	เผยแพร่ข้อมูลบนเว็บไซต์ ที่ได้รับมอบหมายให้มีข้อมูลข่าวสารที่ทันสมัย	ข่าว	360	ผู้อำนวยการ รองผู้อำนวยการ	ฝ่ายพัฒนาและเผยแพร่เว็บไซต์
46	14	จำนวนการพัฒนาเว็บเพื่อสนับสนุนการดำเนินงานของมหาวิทยาลัยอย่างน้อย 4 เว็บ	Web	4	ผู้อำนวยการ รองผู้อำนวยการ	ฝ่ายพัฒนาและเผยแพร่เว็บไซต์

3.12 ตารางสรุปตัวชี้วัดพื้นฐานของโครงการที่จะดำเนินการในปีงบประมาณ พ.ศ. 2559

ตัวชี้วัด	หน่วยนับ	ค่าเป้าหมาย
<b>1.ตัวชี้วัดเชิงปริมาณ :</b>		
1.1 จำนวนผู้เข้าร่วมโครงการ	คน	
1.2 ผู้เข้าร่วมโครงการอยู่ในกระบวนการของการจัดกิจกรรมครบถ้วน	ร้อยละ	80
1.3 ผู้เข้าร่วมโครงการนำความรู้ไปใช้ประโยชน์	ร้อยละ	82
<b>2.ตัวชี้วัดเชิงคุณภาพ :</b>		
2.1 โครงการบรรลุผลตามวัตถุประสงค์ของโครงการ	ร้อยละ	82
2.2 ความพึงพอใจของผู้เข้าร่วมโครงการในกระบวนการให้บริการ	ร้อยละ	82
2.3 ความพึงพอใจของผู้เข้าร่วมโครงการต่อประโยชน์ที่ได้รับ	ร้อยละ	84
<b>3.ตัวชี้วัดเชิงเวลา :</b>		
3.1 โครงการ/กิจกรรมที่แล้วเสร็จตามระยะเวลาที่กำหนด	ร้อยละ	90



ภาคผนวก

**กรอบแนวทางการติดตามประเมินผลการดำเนินงาน**  
ตามนโยบาย แผนพัฒนาเชิงยุทธศาสตร์วาระเร่งด่วน และแผนปฏิบัติการ  
**สำนักวิทยบริการและเทคโนโลยีสารสนเทศ**

---

**หลักการและเหตุผล**

สำนักวิทยบริการและเทคโนโลยีสารสนเทศ มีการกำกับติดตามประเมินผลแผนปฏิบัติการของสำนักวิทยบริการและเทคโนโลยีสารสนเทศ ในการดำเนินการติดตามและประเมินผลการดำเนินงานที่สำคัญตามนโยบาย แผนพัฒนาเชิงยุทธศาสตร์วาระเร่งด่วน และแผนปฏิบัติการในภาพรวมของสำนักฯ มีการดำเนินการติดตามและประเมินผลตามแนวทางที่มีความเชื่อมโยงและสอดคล้องกับกรอบแนวทางการติดตามประเมินผลตามนโยบายและยุทธศาสตร์ของมหาวิทยาลัย เพื่อให้การติดตามตามประเมินผลในภาพรวมของสำนักฯ สามารถสะท้อนถึงผลสำเร็จของการดำเนินการตามเป้าหมายในภาพรวมระดับหน่วยงาน ตลอดจนนำเทคโนโลยีมาใช้ในการบริหารจัดการข้อมูลด้านการติดตามประเมินผล และจัดทำรายงานความก้าวหน้าและผลสำเร็จของการดำเนินงานรวมทั้งปัญหาอุปสรรคในการดำเนินงานเพื่อนำเสนอข้อมูลสำคัญต่อผู้บริหารของสำนักฯ และแต่ละแผนงาน เพื่อประโยชน์ในกระบวนการบริหารยุทธศาสตร์และประกอบการตัดสินใจในระดับนโยบาย สำนักฯ และการบริหารจัดการงบประมาณในภาพรวมของสำนักฯ ต่อไป

**การติดตามผล**

เป็นกระบวนการและวิธีการในการเร่งรัดการปฏิบัติงานให้เป็นไป ตามเป้าหมายทั้งในเชิงปริมาณ คุณภาพ เวลา และต้นทุน โดยมีกระบวนการติดตามผลอย่างเป็นระบบและมีความต่อเนื่องเป็นรายเดือน รายไตรมาส และรายปี เพื่อนำข้อมูลมาใช้ในการปรับปรุงกระบวนการทำงานให้มีประสิทธิภาพ และประสิทธิผลสอดคล้องกับเป้าหมายที่กำหนดไว้

**การประเมินผล**

เป็นกระบวนการในการเปรียบเทียบผลการปฏิบัติงานกับแผน ที่กำหนด การควบคุม เร่งรัดการปฏิบัติงานให้เป็นไปตามแผน การศึกษาปัญหาที่เกิดขึ้นในทางปฏิบัติ เพื่อแก้ไข/ปรับปรุงการดำเนินงานให้เกิดผลผลิต ผลลัพธ์ที่ต้องการ และเป็นการประเมินผลกระทบบ ทั้งทางตรง/ทางอ้อม เพื่อเป็นข้อมูลประกอบในการดำเนินแผนงาน/โครงการต่อเนื่องหรือ โครงการ ในลักษณะเดียวกันต่อไป และการปรับปรุงนโยบายและแผนฯ ในลักษณะ Rolling Plan

กรอบการติดตามประเมินผล ประกอบด้วยผลสำเร็จ 3 ระดับ ได้แก่

**ระดับผลผลิต** : ประเมินผลสำเร็จของประเด็นการพัฒนาที่เป็นเงื่อนไขความสำเร็จ (TIER 1) ของแผนปฏิบัติการประจำปีงบประมาณ พ.ศ. 2559 สำนักวิทยบริการและเทคโนโลยีสารสนเทศ

**ระดับผลลัพธ์** : ประเมินผลประโยชน์ที่ได้จากผลผลิตตามเป้าประสงค์/เป้าหมายประเด็นยุทธศาสตร์และกลยุทธ์

**ระดับผลกระทบ** : ประเมินผลกระทบที่ได้มาจากผลลัพธ์ต่อผู้มีส่วนได้เสีย (Stakeholders audit)

### ระยะเวลาการติดตามประเมินผล

การติดตามประเมินผลการดำเนินงานตามแผนปฏิบัติการประจำปีงบประมาณ พ.ศ. 2559 สำนักวิทยบริการและเทคโนโลยีสารสนเทศ เป็นกลไกสำคัญเพื่อควบคุมการปฏิบัติงานตามกลยุทธ์และก่อให้เกิดการปรับปรุงอย่างต่อเนื่องโดยดำเนินการเปรียบเทียบผลการปฏิบัติงานจริงกับเป้าหมายที่กำหนดไว้ ซึ่งกำหนดกรอบแนวทางการติดตามผลการปฏิบัติงานของหน่วยงานเพื่อรายงานมหาวิทยาลัยปีละ 3 ครั้ง ดังนี้

ครั้งที่ 1 รอบ 6 เดือน ระหว่างวันที่ 1 ตุลาคม – 31 มีนาคม

ครั้งที่ 2 รอบ 9 เดือน ระหว่างวันที่ 1 ตุลาคม – 30 มิถุนายน

ครั้งที่ 3 รอบ 12 เดือน ระหว่างวันที่ 1 ตุลาคม – 30 กันยายน

โดยสำนักฯ นำเสนอความก้าวหน้าของผลการดำเนินงานและการจัดทำรายงานผลสำเร็จของการดำเนินงานของสำนักวิทยบริการและเทคโนโลยีสารสนเทศ ในรอบปีงบประมาณ ซึ่งแบ่งการติดตามออกเป็นดังนี้

(1) หน่วยงานในสำนักวิทยบริการและเทคโนโลยีสารสนเทศ **จัดส่งรายงานผลการดำเนินงานตามแผนปฏิบัติการประจำปี ในส่วนของรายการครุภัณฑ์/สิ่งก่อสร้าง และโครงการ ทุกวันที่ 5 ของเดือน** ตามแบบฟอร์มที่กำหนด

- **จัดส่งรายงานผลตัวชี้วัด**

ครั้งที่ 1 รอบ 6 เดือน ระหว่างวันที่ 1 ตุลาคม – 31 มีนาคม ภายในวันที่ 5 เมษายน

ครั้งที่ 2 รอบ 9 เดือน ระหว่างวันที่ 1 ตุลาคม – 30 มิถุนายน ภายในวันที่ 5 กรกฎาคม

ครั้งที่ 3 รอบ 12 เดือน ระหว่างวันที่ 1 ตุลาคม – 30 กันยายน ภายในวันที่ 5 ตุลาคม

(2) สำนักงานผู้อำนวยการ ดำเนินการประมวลผลและวิเคราะห์ผลภาพรวมของมหาวิทยาลัย ดังนี้

- รายงานการใช้จ่ายงบประมาณ และผลการดำเนินงาน

- ครั้งที่ 1 รอบ 3 เดือน ระหว่างวันที่ 1 ตุลาคม – 31 ธันวาคม ภายในวันที่ 10 มกราคม  
 ครั้งที่ 2 รอบ 6 เดือน ระหว่างวันที่ 1 ตุลาคม – 31 มีนาคม ภายในวันที่ 10 เมษายน  
 ครั้งที่ 3 รอบ 9 เดือน ระหว่างวันที่ 1 ตุลาคม – 30 มิถุนายน ภายในวันที่ 10 กรกฎาคม  
 ครั้งที่ 4 รอบ 12 เดือน ระหว่างวันที่ 1 ตุลาคม – 30 กันยายน ภายในวันที่ 10 ตุลาคม

- รายงานผลตัวชี้วัด

- ครั้งที่ 1 รอบ 6 เดือน ระหว่างวันที่ 1 ตุลาคม – 31 มีนาคม ภายในวันที่ 10 เมษายน  
 ครั้งที่ 2 รอบ 9 เดือน ระหว่างวันที่ 1 ตุลาคม – 30 มิถุนายน ภายในวันที่ 10 กรกฎาคม  
 ครั้งที่ 3 รอบ 12 เดือน ระหว่างวันที่ 1 ตุลาคม – 30 กันยายน ภายในวันที่ 10 ตุลาคม

สรุปตัวชี้วัดภารกิจปกติ\_แผนปฏิบัติการประจำปีงบประมาณ พ.ศ. 2559

ตัวชี้วัดภารกิจปกติ	ค่าเป้าหมายการดำเนินงานประจำปีงบประมาณ 2558		ตัวชี้วัดประจำปี พ.ศ. 2559
	หน่วยนับ	จำนวน	
ประเด็นยุทธศาสตร์ 1 : การพัฒนาการศึกษาด้านวิชาชีพวิทยาศาสตร์และเทคโนโลยีและด้านสังคมศาสตร์ สร้าง คนดี คนเก่งให้เป็นทุนมนุษย์ (Human Capital) ในระดับสากล			13
ยุทธศาสตร์ 1 : Hands On : การสร้างบัณฑิตนักปฏิบัติ (น้ำหนัก : ร้อยละ 40) (สำนักฯ น้ำหนัก : ร้อยละ 10)			9
1. จำนวนบุคลากรที่ได้รับการพัฒนาความรู้ด้านเทคโนโลยีสารสนเทศ	คน	200	
2. จำนวนผู้บริหารที่ได้รับความรู้ทางด้านเทคโนโลยีสารสนเทศ	คน	30	
3. จำนวนบุคลากรและนักศึกษาที่เข้ารับการสอบมาตรฐานด้านเทคโนโลยีสารสนเทศ	คน	100	
4. ร้อยละของบุคลากรและนักศึกษาที่สอบผ่านมาตรฐานการใช้งานด้านเทคโนโลยีสารสนเทศ	ร้อยละ	60	
5. จำนวนผู้เข้ารับการอบรมเพื่อนำ ICT มาใช้เป็นเครื่องมือในการเรียนการสอน	คน	50	
6. จำนวนผู้เข้าอบรมโปรแกรม Open source	คน	50	
7. พัฒนาห้องเรียน Smart Class Room	โครงการ	4	
8. พัฒนาและปรับปรุงห้อง Discussion Room เพื่อให้ผู้รับบริการเกิดความพึงพอใจ	ร้อยละ	80	
9. พัฒนาระบบห้องสมุดอัตโนมัติ	ระบบ	1	
ยุทธศาสตร์3 : Internationalization :ส่งเสริมความเป็นนานาชาติ (น้ำหนัก : ร้อยละ 15) (สำนักฯ น้ำหนัก : ร้อยละ 1)			4
1. จัดตั้งศูนย์สอบสำหรับบุคลากรและนักศึกษา	ศูนย์	1	

ตัวชี้วัดภารกิจปกติ	ค่าเป้าหมายการดำเนินงานประจำปีงบประมาณ 2558		ตัวชี้วัดประจำปี พ.ศ. 2559
	หน่วยนับ	จำนวน	
2. ร้อยละของนักศึกษาที่ผ่านการทดสอบด้านภาษาอังกฤษ	ร้อยละ	20	
3. จำนวนผู้เข้ารับการอบรมด้านภาษาอังกฤษ	จำนวน	50	
4. จำนวนผู้ใช้บริการเรียนภาษาอังกฤษผ่านระบบออนไลน์	คน	3,000	
<b>ประเด็นยุทธศาสตร์ 2 : การพัฒนางานวิจัย สิ่งประดิษฐ์ นวัตกรรมและงานสร้างสรรค์ ที่สามารถนำไปใช้ประโยชน์และช่วยพัฒนาเศรษฐกิจและสังคมของประเทศ</b>			<b>3</b>
<b>ยุทธศาสตร์ที่ 2 : Research &amp; Innovations : พัฒนางานวิจัย และนวัตกรรม</b>			
1. จำนวนผู้ใช้บริการฐานข้อมูลเพื่อการวิจัยและสืบค้นหนังสืออิเล็กทรอนิกส์	คน	50,000	
2. จำนวนฐานข้อมูลอ้างอิงด้านงานวิจัยที่ให้บริการ	ฐาน	10	
3. จำนวนวารสารออนไลน์ที่พัฒนา	เรื่อง	3	
<b>ประเด็นยุทธศาสตร์ 5 : การพัฒนาบุคลากรและผู้บริหารทุกระดับ เพื่อรักษาคนดี คนเก่ง และเตรียมความพร้อมในการเป็นผู้นำ</b>			<b>1</b>
<b>ยุทธศาสตร์ 4 : Modern Management : การบริหารจัดการสมัยใหม่ (น้ำหนัก : ร้อยละ 20) (สำนักฯ น้ำหนัก : ร้อยละ 8)</b>			
1. ร้อยละของผู้ดูแลระบบห้องสมุดอิเล็กทรอนิกส์ที่ได้รับการอบรม	ร้อยละ	100	
<b>ประเด็นยุทธศาสตร์ 6 : การพัฒนาระบบบริหารจัดการโดยใช้หลักธรรมาภิบาล และการเพิ่มขีดความสามารถในการแข่งขันของมหาวิทยาลัย</b>			<b>10</b>
<b>ยุทธศาสตร์ที่ 4 : Modern Management : การบริหารจัดการสมัยใหม่</b>			
1. จำนวนโครงการที่จัดอบรมเพื่อให้บริการวิชาการ	โครงการ	25	
2. จำนวนการพัฒนาบัญชี 3 มิติ	ระบบ	1	
3. จำนวนฐานข้อมูลและระบบงานที่ได้รับการพัฒนา	ฐาน	12	
4. จำนวนการพัฒนาเว็บท่า (portal) เพื่อการบริหารจัดการ	ระบบ	2	
5. จำนวนระบบงานที่เชื่อมโยงภายในมหาวิทยาลัยฯ	ระบบ	15	
6. ร้อยละของการพัฒนาเครือข่าย ระบบสาย และระบบไร้สาย ครอบคลุมทุกพื้นที่	ร้อยละ	85	
7. ร้อยละความพึงพอใจของผู้ใช้บริการด้านเทคโนโลยีสารสนเทศ	ร้อยละ	75	
8. จำนวนคอมพิวเตอร์ที่จัดหาสำหรับให้บริการทั่วไป	เครื่อง	120	
9. จำนวนผู้เข้าร่วมโครงการ Notebook เพื่อการศึกษา	เครื่อง	120	
10. ร้อยละความพึงพอใจของผู้ใช้บริการทรัพยากรสารสนเทศ	ร้อยละ	77	

ตัวชี้วัดภารกิจปกติ	ค่าเป้าหมายการดำเนินงาน ประจำปีงบประมาณ 2558		ตัวชี้วัด ประจำปี พ.ศ. 2559
	หน่วยนับ	จำนวน	
รวมตัวชี้วัดภารกิจปกติ_แผนปฏิบัติราชการประจำปีงบประมาณ พ.ศ. 2559			27